



RELATÓRIO DE GESTÃO

2025

DEPARTAMENTO REGIONAL
DO TOCANTINS

SENAI Serviço Nacional
de Aprendizagem
Industrial

FEDERAÇÃO DAS INDÚSTRIAS DO ESTADO DO TOCANTINS

Roberto Magno Martins Pires

PRESIDENTE

SENAI - Departamento Regional do Tocantins

Roberto Magno Martins Pires

PRESIDENTE DO CONSELHO REGIONAL

SENAI - Departamento Regional do Tocantins

Márcia Rodrigues de Paula

DIRETORA REGIONAL



RELATÓRIO DE GESTÃO

2025

DEPARTAMENTO REGIONAL
DO TOCANTINS

SENAI Serviço Nacional
de Aprendizagem
Industrial

© 2025. SENAI – Departamento Regional TO

Qualquer parte desta obra poderá ser reproduzida, desde que citada a fonte.

FICHA CATALOGRÁFICA

Serviço Nacional de Aprendizagem Industrial – Departamento Regional do Tocantins

Relatório de Gestão 2025 / Serviço Nacional de Aprendizagem Industrial.

Palmas: SENAI TO, 2026.

1. Relatório de Gestão 2025 2. SENAI I.

SENAI

Serviço Nacional de Aprendizagem Industrial

Departamento Regional TO

ACSE 01, Rua de Pedestre SE 03 –M Lote 34 A

Edifício Armando Monteiro Neto

Plano Diretor Sul

CEP 77.020-016, Palmas- TO

Tel.: (63) 3229-5700

<http://senai-to.com.br/>

Serviço de Atendimento ao Cliente – SAC

Tel.: (63) 3229-5770

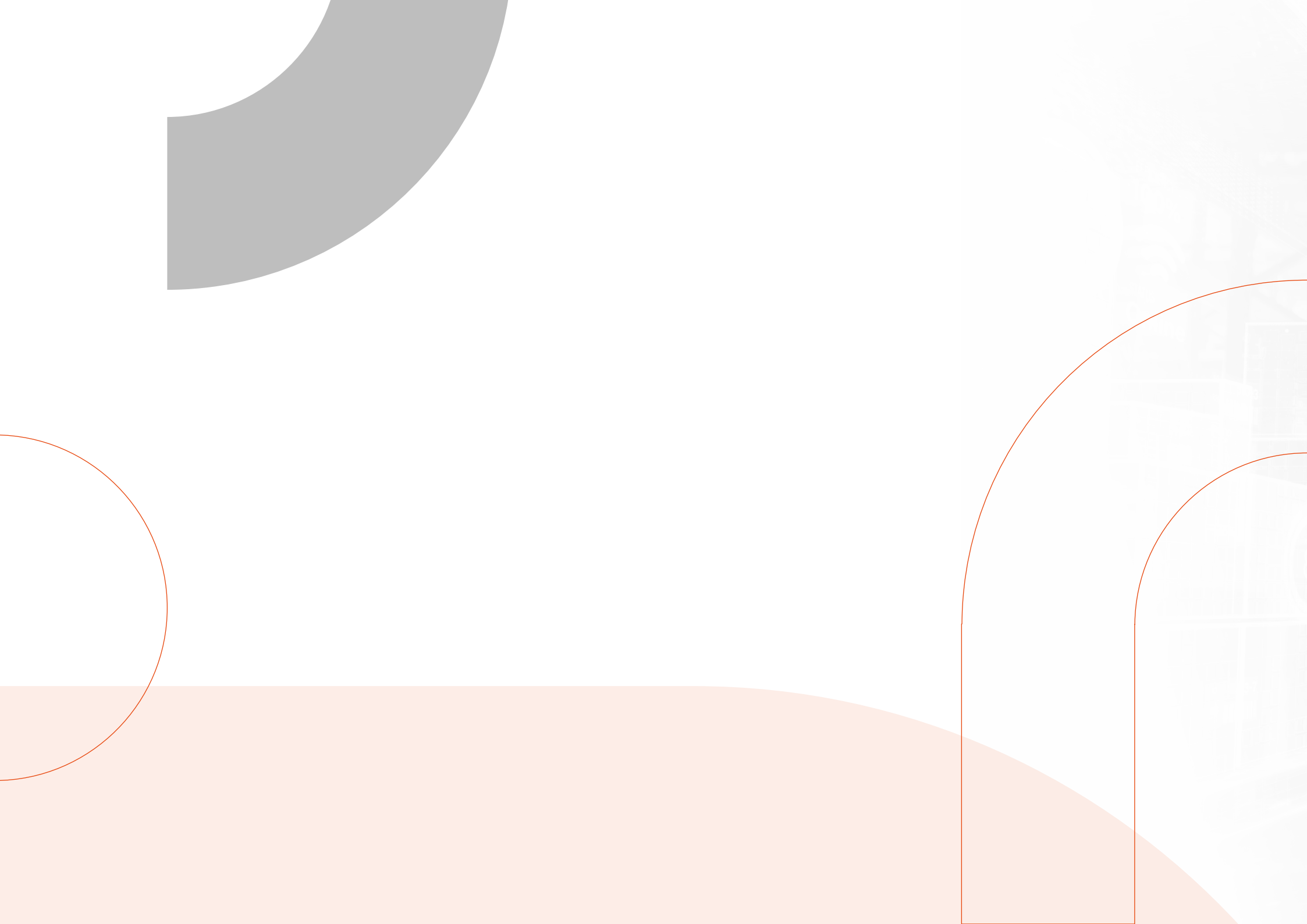
faleconoscosenai@sistemafieto.com.br



**RELATÓRIO
DE GESTÃO**

2025

DEPARTAMENTO REGIONAL
DO TOCANTINS





SU MÁRIO



ÍNDICE

- 10** | Mensagem ao Leitor
- 12** | Sobre este Relatório
- 15** | Quem Somos
- 25** | Nossa Estratégia e Nossos Resultados
- 49** | Anexos



MENSAGEM AO LEITOR

É com satisfação que apresentamos o Relatório de Gestão 2025 do Serviço Nacional de Aprendizagem Industrial – SENAI Tocantins. Este documento expressa o compromisso da instituição com a transparência, a boa governança e a geração de valor para a indústria, para as pessoas e para a sociedade tocaninense, em um contexto econômico, social e tecnológico marcado por constantes transformações.

O ano de 2025 foi desafiador para o país e para o setor industrial. Oscilações econômicas, restrições estruturais do mercado local, avanços tecnológicos acelerados e a crescente demanda por práticas sustentáveis influenciaram diretamente as decisões estratégicas e operacionais. Diante desse cenário, o SENAI Tocantins manteve seu posicionamento como parceiro estratégico da indústria, atuando de forma integrada para fortalecer a competitividade, a produtividade e a inovação.

A atuação institucional seguiu orientada por dois pilares estratégicos: a educação profissional voltada para o futuro do trabalho e a inovação para a modernização industrial. Essas escolhas direcionaram os esforços da organização ao longo do exercício, conectando estratégia, gestão e resultados, em consonância com o propósito de transformar vidas para uma indústria mais competitiva.

Os resultados alcançados em 2025 evidenciam esse direcionamento estratégico. Na gratuidade regimental, foram realizadas 17.210 matrículas, ampliando de forma significativa o acesso da população à educação profissional de qualidade. Esses números reforçam o compromisso institucional com a inclusão produtiva e

com a formação de mão de obra qualificada alinhada às demandas do setor industrial.

Na área de inovação e tecnologia, destaque para a expansão das consultorias com foco no aumento da produtividade. Em 2025, foram realizadas 208 consultorias, superando de forma expressiva a meta estabelecida para o exercício. Como resultado dessas ações, as empresas atendidas alcançaram um ganho médio de 28,7% em produtividade, evidenciando o impacto direto das soluções ofertadas pelo SENAI Tocantins na eficiência operacional das indústrias locais, especialmente por meio do Projeto Tocantins Mais Produtivo, executado em parceria com o Governo do Tocantins.

Esses resultados foram potencializados pelo modelo de negócio adotado pela instituição, baseado na atuação em rede, na integração sistêmica e na ampla capilaridade territorial. Em 2025, o SENAI Tocantins levou educação profissional, inovação e serviços tecnológicos a 113 municípios, ampliando o alcance das suas soluções e garantindo que empresas, trabalhadores e estudantes de diferentes regiões do estado tivessem acesso às oportunidades de qualificação e desenvolvimento.

Ao mesmo tempo em que celebra conquistas relevantes, a instituição reconhece os desafios enfrentados ao longo do exercício, especialmente aqueles relacionados à empregabilidade e à absorção de egressos pelo mercado industrial, influenciados pelas características econômicas e produtivas do estado. Esses resultados reforçam a importância do monitoramento contínuo, do diálogo permanente com o setor produtivo e do aprimoramento

constante da oferta de soluções educacionais e tecnológicas.

Este Relatório de Gestão foi elaborado com base na metodologia de Relato Integrado e reúne informações relevantes sobre a estratégia, o desempenho e a geração de valor do SENAI Tocantins ao longo de 2025. Informações adicionais e esclarecimentos complementares permanecem disponíveis nos canais institucionais, reforçando o compromisso com o acesso à informação e o diálogo com os diversos públicos de interesse.

Convidamos o leitor a conhecer, ao longo deste relatório, como o SENAI Tocantins tem contribuído para o fortalecimento da indústria, o desenvolvimento de pessoas e o crescimento sustentável do estado, reafirmando seu papel como agente de transformação econômica e social.



Roberto Pires

Diretor Regional do SENAI Tocantins



SOBRE ESTE RELATÓRIO

Convidamos você, leitor, a conhecer como contribuimos para o setor industrial, seus trabalhadores e a sociedade civil.

Este Relatório de Gestão dá transparência sobre a atuação do Serviço Nacional de Aprendizagem Industrial (SENAI) e a geração de valor para a indústria e a sociedade. Nele, apresentamos um panorama das principais atividades, práticas e investimentos realizados pelo Departamento Regional do Tocantins em 2025, os quais contribuíram para os resultados alcançados.

Estruturado com base na metodologia de Relato Integrado, este documento que busca apresentar, para todos os interessados, as ações do SENAI Tocantins para impulsionar a competitividade industrial e promover o desenvolvimento sustentável e socioeconômico do estado.

Essa abordagem proporciona uma visão abrangente da organização, conectando seu propósito, estratégia e desempenho aos fatores que influenciam a criação de valor no curto, médio e longo prazo. O compromisso é oferecer maior transparência e clareza sobre nossas operações, demonstrando como gerenciamos recursos tangíveis e intangíveis para alcançar resultados sustentáveis. Dessa forma, este relatório reúne informações físicas e financeiras, refletindo a interação entre o nosso modelo de negócios, os capitais utilizados e os impactos gerados.

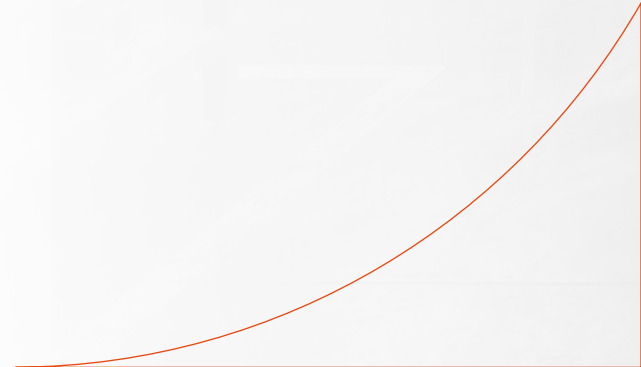
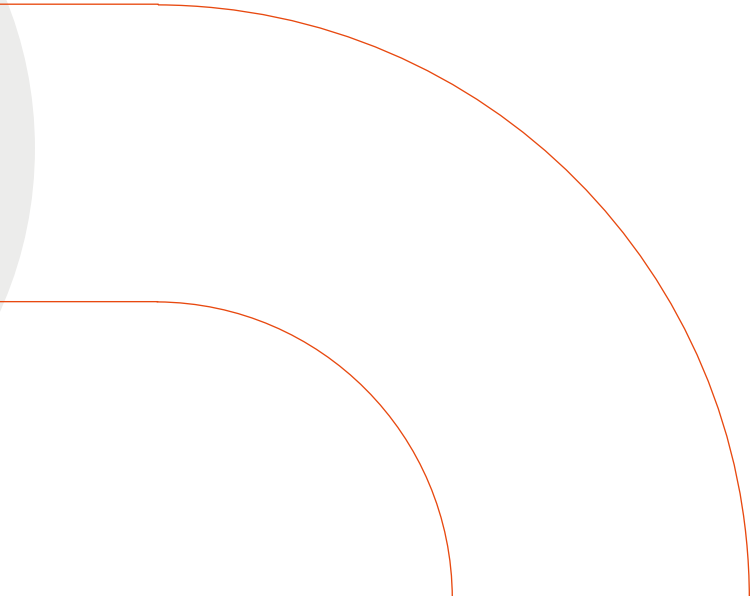
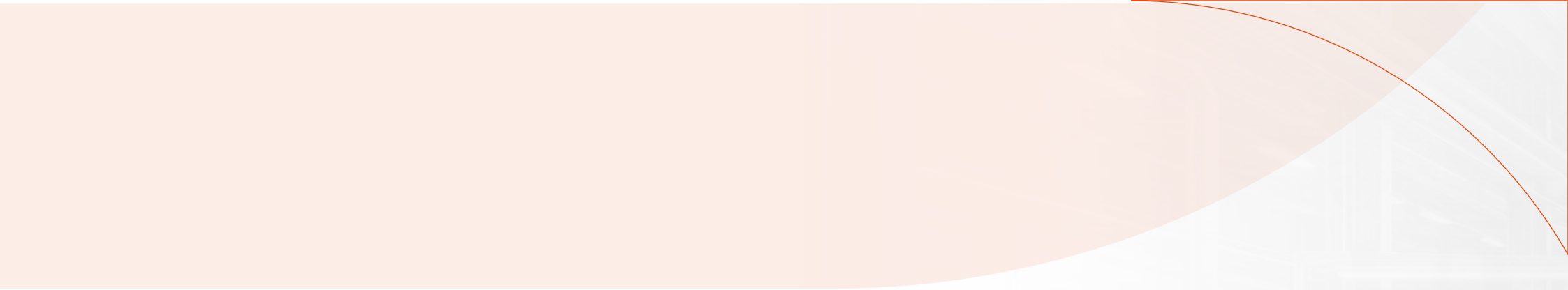
Em complemento às informações dispostas neste relatório, considerando nosso compromisso em promover a ampla divulgação dos dados e fatos da nossa gestão, não deixe de verificar as informações adicionais que estão disponíveis no sítio eletrônico, podendo ser acessadas por meio dos links:

www.senai-to.com.br

www.transparencia.senai-to.com.br



- 1 Nome do capítulo
- 2 Título com a indicação do conteúdo
- 3 Identificação geral do documento, composto do nome e ano de exercício





QUEM SOMOS

NOSSA HISTÓRIA

O Serviço Nacional de Aprendizagem Industrial (SENAI) nasceu com a missão de qualificar pessoas para atender às demandas do setor industrial. O contexto histórico de pós-guerra, marcado pelo aquecimento da industrialização de bens de consumo, impulsionou a criação de instituições que tinham como objetivo qualificar a força de trabalho e impulsionar a economia.

Nesse cenário, em 1942, o SENAI foi criado nos termos do Decreto-Lei

nº 4.048/42, amparado pela Constituição de 1937 – art. 129. Desde sua criação, o SENAI tem se consolidado um pilar estratégico para a indústria. Sempre à frente do seu tempo, a instituição adaptou-se às novas tecnologias e aos desafios do mercado, consolidando-se como um agente de inovação e desenvolvimento.

O Departamento Regional do Tocantins foi criado através de Ad Referendum 08/1992 de 29/06/1992, aprovado pela Resolução nº 152, de 03/08/1992 do

Conselho Nacional do SENAI, com o propósito de formar profissionais e prover soluções tecnológicas para tornar a indústria competitiva e inovadora.

Como integrante dos Serviços Sociais Autônomos, o SENAI, instituição de direito privado, sem fins lucrativos, com administração e patrimônio próprios, é mantido por meio da contribuição compulsória das indústrias e pode receber recursos de outras fontes por meio de prestação de serviços e parcerias institucionais.

Ao longo de sua existência, o SENAI está dedicado à criação e execução de programas de educação profissional e ao desenvolvimento tecnológico da indústria.

O propósito do SENAI é transformar vidas para uma indústria mais competitiva e, por isso, está permanentemente atento às novas demandas surgidas no contexto econômico e de desenvolvimento industrial do estado.

LINHA DO TEMPO

1940 - 1969

- A industrialização demanda urgente formação de mão de obra especializada. A **CNI busca solução para a educação profissional** custeada pela própria indústria e **cria o SENAI**.
- Na década de 50, **o SENAI passa a atuar em todos os estados brasileiros**.

1970 - 1989

- A primeira **unidade móvel**, uma carreta acoplada a um vagão de trem adaptado, é inaugurada em 1971 e o **primeiro barco-escola é inaugurado em 1979** para atender a população ribeirinha dos Estados do Norte.

1990 - 1999

- **Transferência da sede da CNI e Senai Nacional para Brasília**
- Em 1992 surgem os **sindicatos e a Federação das indústrias no Tocantins**. No mesmo ano foi criado o **SENAI Tocantins**.

- A **Metodologia SENAI de Formação com Base em Competências** e lançada e os alunos têm possibilidades de aprender de várias formas.
- A **Pesquisa de Acompanhamento de Egressos**, que avalia a trajetória dos concluintes de cursos do SENAI no mercado de trabalho, passa a ser aplicada em todos os estados.
- A destinação de recursos para educação e à oferta de vagas gratuitas para **Cursos Técnicos e de Formação Inicial e Continuada** é ampliada e incorporada ao Regimento do SENAI em 2008, **atendendo pessoas de baixa renda** na condição de estudantes e trabalhadores empregados ou desempregados.

2000 - 2009

2010 - 2019

- O **Sistema de Avaliação de Educação Profissional e Tecnológica (SAEP)** é implementado como ação pioneira no Brasil para avaliação externa de larga escala de cursos técnicos.
- O **Programa SENAI de Apoio a Competitividade da Indústria Brasileira**, financiado junto com BNDES, é lançado e é feita a implantação de dois centros de formação profissional e a aquisição de unidades móveis de automotiva.
- A **Pesquisa de Satisfação Anual** com clientes é instituída para medir os pontos de reconhecimento e pontos de melhoria nos serviços prestados.
- O novo **Site de Transparência** e de **Prestação de Contas TCU** é entregue à sociedade.

2020 - 2024

- Atuação do Senai para minimizar os impactos da **crise mundial causada pelo COVID-19**.
- O **Programa de Eficiência da Gestão** é implantado para reduzir assimetrias e aumentar a efetividade da gestão e dos resultados.
- Em 2022 é firmada **parceria estratégica com o Governo do Estado** para atendimentos junto as **empresas em Tecnologia e Inovação**.
- O **Projeto Empresa Madrinha do SENAI Tocantins** foi premiado no **Edital de Boas Práticas das Escolas SENAI**, como incentivador do apadrinhamento de turmas dos cursos técnicos pelo empresariado, aproximando os nossos jovens ao mercado de trabalho.
- Na seletiva nacional da **WorldSkills em 2023** o **SENAI Tocantins obteve o 3º Lugar do Brasil** na ocupação Sistemas de Refrigeração.
- O SENAI/TO implementou a **Premiação de Instrutores Destaque**. A ação se consolidou como um instrumento de reconhecimento e valorização ao corpo docente da instituição.
- Reconhecimento do alto índice de qualidade do serviço, atestado pelos clientes atendidos no âmbito do **Programa Sebraetec do Sebrae Tocantins**, com mais de **94% de avaliação positiva** na avaliação dos clientes.
- O SENAI/TO firmou uma parceria estratégica com a Secretaria de Educação do Estado do Tocantins, para **atendimento ao Ensino Médio Concomitante e Intercomplementar**.

2025

- Em parceria com o TCE-TO participamos das ações do **Programa TCE de olho no futuro**, levando Educação Profissional para as famílias atendidas pelo programa.
- O **Auditório do CETEC Araguaína** foi completamente revitalizado leva o nome da conselheira Marlei Maria Moreira, em reconhecimento à sua contribuição institucional.
- Instrutores do SENAI Tocantins conquistam **1º lugar nacional** em competição de inovação, **Hackathon Docente Gemini com o Google**.
- Reconhecido pelo Exército em **1º lugar de Melhor Gestão do Projeto Soldado Cidadão**, que prepara jovens militares temporários para o mercado de trabalho após o período de serviço militar
- Senai Tocantins foi **premiado em 4 categorias do Prêmio IEL de Talentos 2025**, que reflete o comprometimento da instituição com a inovação e a qualidade do ensino
- Iniciada a **primeira turma do curso técnico em Mineração** em parceria com grupo de empresas do ramo a instituição tem ampliado sua presença em diferentes setores da indústria
- O Senai se torna um dos principais parceiros do Governo do Tocantins no **Projeto Profissão Estudante** que visa integrar a Educação Profissional e Tecnológica ao Ensino Médio.
- Consolidação da parceria com a Prefeitura de Paraisópolis do Tocantins na realização do **Programa Qualifica Paraisópolis**, que em 2025 gerou mais de 1.000 matrículas.

O QUE FAZEMOS

O SENAI é uma instituição fundamental para o fortalecimento da indústria do Brasil, atuando com destaque em duas áreas que estrategicamente se complementam: Educação Profissional e Inovação e Tecnologia.

Os principais públicos atendidos pelo SENAI são as empresas industriais e indivíduos em busca de qualificação profissional. A instituição se destaca por sua habilidade em suprir diversas demandas, desde a formação inicial de novos profissionais até a atualização e especialização de colaboradores já inseridos no mercado de trabalho. Os recursos

distribuídos em diversas regiões do território tocantinense possibilitam a realização de ações de educação profissional, tecnologia e inovação.

Com presença em 113 municípios, o SENAI Tocantins tem ampla abrangência, levando cursos, treinamentos, serviços técnicos e tecnológicos a diferentes regiões do estado. Dessa forma, a instituição mantém seu compromisso com o desenvolvimento industrial e com a formação de um capital humano qualificado, fundamental para o crescimento econômico do Tocantins.



Educação Profissional e Superior

O SENAI se consolida como a maior rede privada de educação profissional da América Latina, dedicada ao desenvolvimento de competências técnicas e socioemocionais alinhadas às demandas da indústria. Com uma estrutura robusta e flexível, o SENAI Tocantins é referência na criação de projetos inovadores e tecnológicos, desenvolvidos em parceria com o setor industrial. A instituição investe continuamente na oferta de cursos de formação profissional, incorporando as tecnologias educacionais mais avançadas e promovendo a transformação digital em seus processos de gestão, ensino e aprendizagem.

Essa abordagem prepara os alunos para enfrentar desafios, solucionar problemas e desenvolver novos processos e produtos, impulsionando a inovação, a produtividade e a competitividade das indústrias. O SENAI Tocantins se diferencia pela oferta de educação profissional de excelência, constantemente atualizada de acordo com as exigências do mercado de trabalho. O foco é o desenvolvimento de competências e a adoção de novos modelos educacionais.

Aprendizagem prática: Os alunos participam de projetos reais em parceria com empresas, desde o planejamento até a execução, garantindo vivência do ambiente industrial.

Ambiente imersivo: A aprendizagem acontece em laboratórios e oficinas equipados com tecnologia de ponta, proporcionando imersão em projetos e visitas técnicas a empresas e eventos do setor.

Casos reais: O ensino é prático e orientado pelas necessidades do mercado, assegurando que os alunos adquiram conhecimentos relevantes para o exercício de suas profissões.

A oferta de educação profissional do SENAI Tocantins está estruturada em três pilares, alinhados às demandas do setor produtivo:

- **Skilling:** Desenvolvimento das habilidades necessárias para que o trabalhador ocupe postos na indústria, atendendo tanto a necessidades atuais quanto futuras, tornando-o apto a operar máquinas, fiscalizar e acompanhar linhas de montagem e produção em todas as etapas do processo.
- **Upskilling:** Oportunidade de aprimoramento vertical para trabalhadores já inseridos na indústria, estimulando o aprofundamento de competências e conhecimentos em suas áreas de atuação, com foco em otimização de desempenho.

- **Reskilling:** Formação horizontalizada para atender a um mercado de trabalho em transição, possibilitando o aprendizado de novas habilidades e competências e promovendo a adaptabilidade para o exercício de novas funções em diferentes áreas.

A excelência técnica do SENAI Tocantins é reconhecida e fundamentada por uma metodologia própria de educação profissional, inspirada nas melhores práticas internacionais. A instituição prioriza a formação de competências que permitem aos alunos aplicar conhecimentos, habilidades e atitudes essenciais às funções requeridas pela indústria, mantendo elevados padrões de qualidade e compromisso com a produtividade, a competitividade e a inovação.

O SENAI Tocantins incentiva o protagonismo e a autonomia dos estudantes, com o professor atuando como facilitador do processo de ensino-aprendizagem. A instituição valoriza atividades desafiadoras e princípios como interdisciplinaridade, contextualização e integração entre teoria e prática. Ao ouvir o setor produtivo para identificar as competências a serem desenvolvidas — não apenas técnicas, mas também socioemocionais — e ao focar na formação integral dos profissionais, o SENAI atende exatamente ao perfil demandado pelas empresas.



Inovação e Tecnologia

O SENAI possui a principal estrutura de inovação e tecnologia dedicada ao setor industrial brasileiro, oferecendo uma ampla variedade de consultorias especializadas, serviços de metrologia e atividades de pesquisa e desenvolvimento, atendendo empresas de diferentes portes. Atuando de forma integrada em todo o território nacional, o SENAI Tocantins proporciona soluções sob medida e acessíveis em diversas áreas tecnológicas, contando com laboratórios modernos e uma equipe técnica qualificada para a realização de serviços laboratoriais e consultorias especializadas.

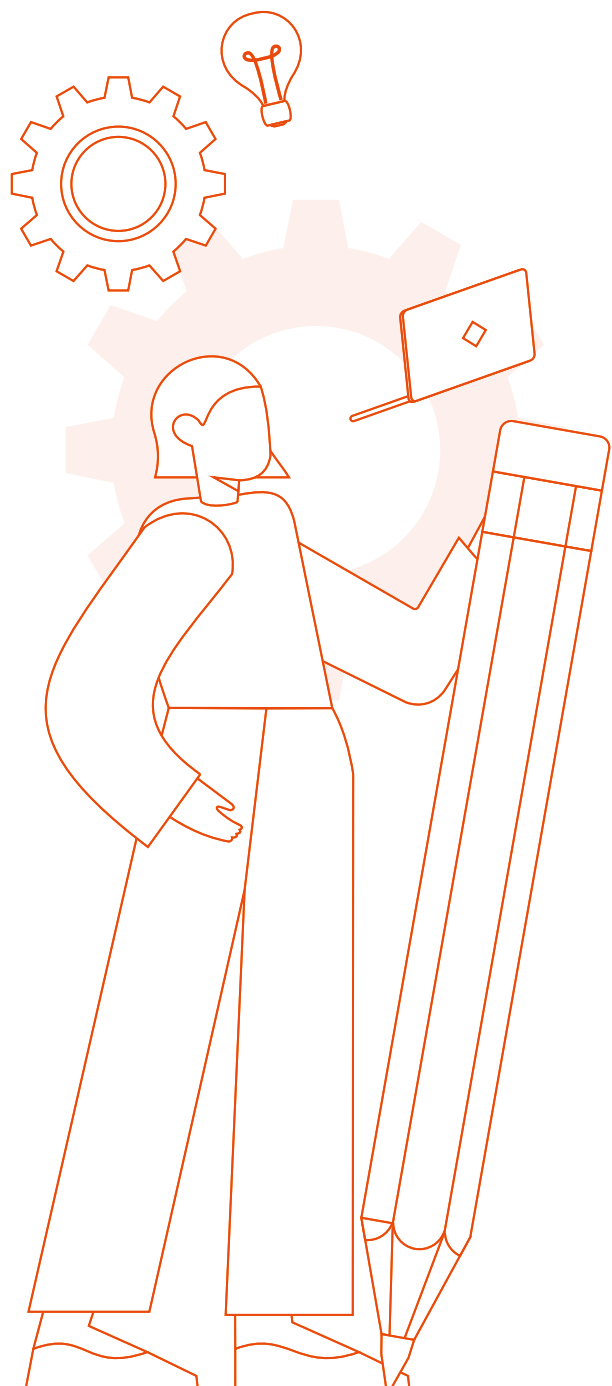
As demandas do setor industrial por serviços tecnológicos e inovação podem ser atendidas por meio das redes de Institutos SENAI de Inovação (ISI) e de Tecnologia (IST), que promovem a aproximação entre o meio acadêmico e as necessidades práticas das empresas. O foco está na pesquisa aplicada, na utilização efetiva do conhecimento, no desenvolvimento de novos produtos e na oferta de soluções personalizadas às indústrias.

Entre os serviços disponibilizados, destacam-se as consultorias em processos produtivos, que realizam diagnósticos voltados ao aumento da eficiência operacional, promovendo melhorias nas linhas de produção por meio de mentoria

e orientação prática em lean manufacturing, o que resulta em ganhos de produtividade para as indústrias atendidas. Além disso, são oferecidas consultorias para adequação às legislações, normas e regulamentos técnicos exigidos por diversos segmentos produtivos do estado, realizando diagnósticos, análises técnicas e emissão de laudos e ARTs, quando solicitado por normas técnicas, para garantir a conformidade regulatória.

A infraestrutura avançada dos laboratórios e equipamentos das unidades do SENAI apoia o desenvolvimento de protótipos e a inovação para criação de novos produtos, processos e tecnologias. A disponibilidade de recursos como máquinas de corte, impressoras 3D e plantas de manufatura 4.0 facilita a disseminação do conhecimento tecnológico em processos produtivos integrados e automatizados.

Com foco no aprimoramento constante e na promoção de inovação para a indústria, o SENAI conta com o suporte do Departamento Nacional para definição de diretrizes, alinhamento estratégico às demandas do mercado e coordenação de redes colaborativas voltadas à oferta e compartilhamento de soluções inovadoras em serviços tecnológicos. Nesse cenário, permanecem amplas as oportunidades de contribuir com as agendas de desenvolvimento industrial do Tocantins.



COMO ATUAMOS

O sucesso do SENAI em atender ao seu público-alvo em todas as regiões do País é fundamentado em um **modelo de governança que está preparado para operar em rede e implementar estratégias acordadas entre os Departamentos Nacional e Regionais**, alocando de forma estratégica os recursos arrecadados em benefício da indústria. Esse modelo de governança é estruturado de maneira descentralizada em dois planos que interagem e se complementam de modo harmonioso para alcançar os objetivos do SENAI: o plano externo e o plano interno.

Governança no plano externo

O SENAI é um Serviço Social Autônomo com personalidade jurídica de direito privado e sem fins lucrativos, vinculado ao Sistema Confederativo Sindical da Indústria, que não integra a Administração Pública. Sua estrutura de governança é administrada pela Confederação Nacional da Indústria (CNI), de acordo com o Decreto-Lei nº 4.048, de 22 de junho de 1942, a quem também coube a elaboração do seu Regimento, destinado a estabelecer normas para sua organização e direção, aprovado pelo Decreto Presidencial nº 494, de 10 de janeiro de 1962.

A **governança no plano externo** decorre da vinculação da entidade à Confederação Nacional da Indústria. Uma vez criado o SENAI, coube – e continua cabendo – à CNI a iniciativa de definir a estrutura organizacional, os poderes, as competências, a composição e a forma de funcionamento dos órgãos internos, bem como exercer, direta ou indiretamente, a administração superior da entidade.

A lei atribuiu à CNI a função de organizar e dirigir o SENAI porque, como representante legal do conjunto das empresas industriais responsáveis pelo seu financiamento, na forma prevista no Art. 240 da CF/88, detém a legitimidade para, em nome delas, exercer o controle e a administração superior da entidade que financiam.

Além disso, essa instituição é profunda conhecedora das demandas das indústrias e dos industriários, na medida em que seus quadros diretivos são, obrigatoriamente, preenchidos por empresários industriais, que logram imprimir no SENAI uma gestão privada e dotada de visão empresarial.

E, ao conceber a estrutura organizacional do SENAI, a CNI compartilhou com as Federações das Indústrias estaduais, nas quais participam os sindicatos

representativos das categorias econômicas industriais, a função de dirigi-lo, com o objetivo, nessa descentralização, de conferir à governança da entidade maior legitimidade, agilidade e proximidade com as especificidades regionais.

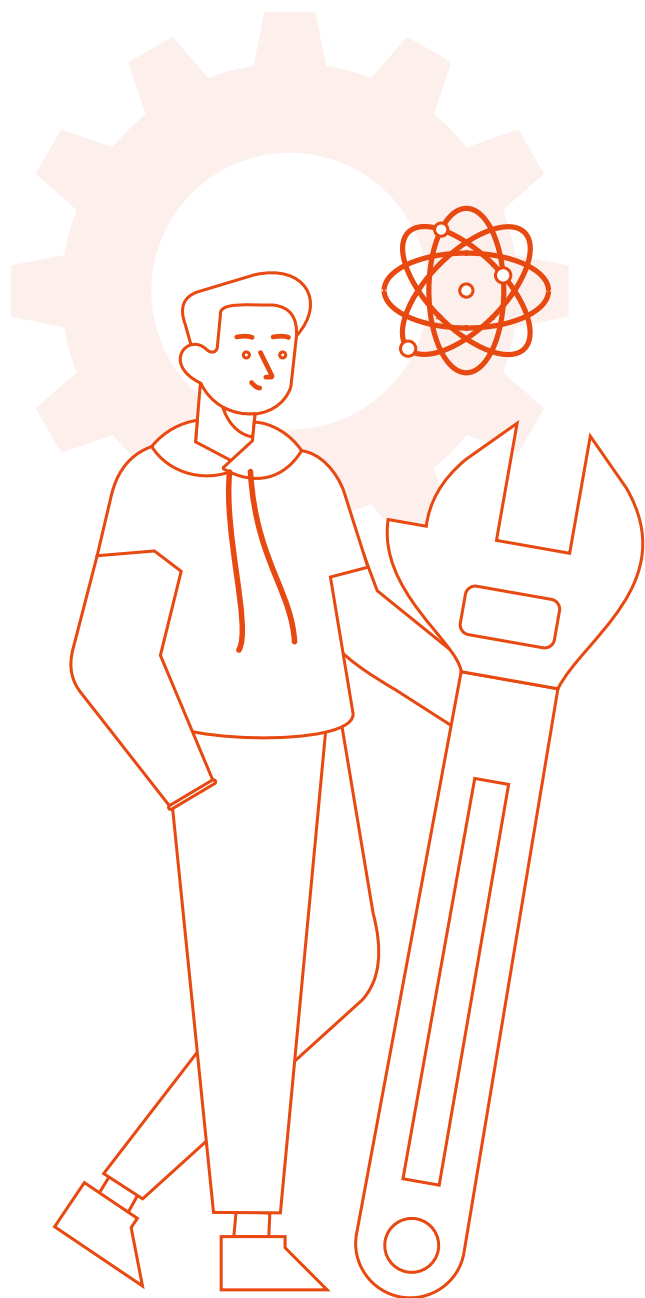
Governança no plano interno

A governança no plano interno, estabelecida no Regimento do SENAI, é exercida por órgãos nacionais e regionais, sob regime de unidade normativa e descentralização executiva.

Compõem os **órgãos nacionais**, com jurisdição em todo o País, o **Conselho Nacional** – órgão colegiado com função normativa e fiscalizadora superior; e o **Departamento Nacional** – órgão administrativo incumbido de promover, de forma executiva e sistêmica, os objetivos institucionais.

Cabe também ao Conselho Nacional constituir a Comissão de Contas, com atribuição de fiscalizar a execução orçamentária e a movimentação de fundos do Departamento Nacional e dos Departamentos Regionais.

Por sua vez, os **órgãos regionais**, instalados em cada estado e no Distrito Federal – onde houver



federação de indústrias filiada à CNI –, são integrados por um **Conselho Regional**, com função normativa local, e por um **Departamento Regional** responsável pela administração e execução dos serviços institucionais, na respectiva base territorial. O Presidente da Federação das Indústrias do estado exerce o cargo de Presidente do Conselho Regional e, em conjunto com o Presidente do Conselho Nacional, nomeia um diretor para a direção do Departamento Regional.

Estes órgãos, vinculados à Federação das Indústrias dos respectivos estados, gozam de autonomia no que se refere à administração de seus serviços, gestão dos seus recursos, regime de trabalho e relações empregatícias, observadas as diretrizes e normas gerais prescritas pelos órgãos nacionais, e a correição e fiscalização inerentes a estes. Esse regime de descentralização da governança permite, em razão da proximidade entre o Departamento Regional e as empresas industriais da respectiva base territorial, tanto o conhecimento das demandas específicas de cada estado quanto o seu atendimento.

O regime de unidade normativa, garantido pela atuação do Conselho Nacional, e a coordenação sistêmica e estratégica – exercida pelo Departamento Nacional –, concorrem para a redução das assimetrias regionais, inclusive financeiras. Esta prática converge para a disseminação e padronização de metodologias

de negócios pautadas pelas melhores práticas de gestão, para a prestação de serviços com a mesma qualidade em todo o Brasil, assegurando o jeito SENAI de atuar.

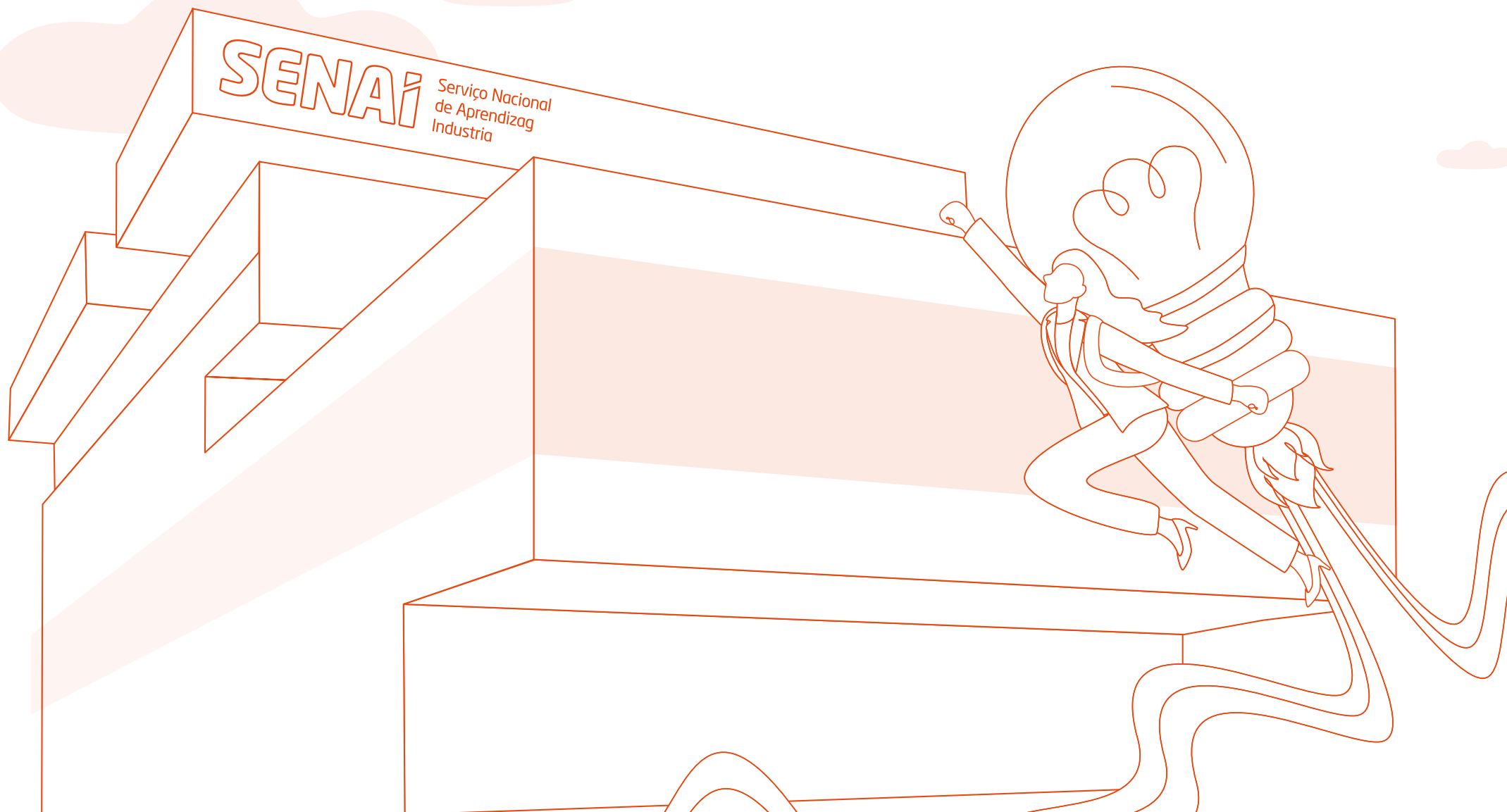
Os resultados produzidos por essas estruturas são aferidos pelo Tribunal de Contas da União (TCU) por meio de prestação de contas, anualmente, em decorrência da contribuição compulsória lançada pelas empresas industriais, que são apresentadas individualmente pelos departamentos regionais e pelos conselhos regionais, consideradas, para essa específica finalidade, unidades jurisdicionadas autônomas.

O Departamento Regional do SENAI/TO conta ainda com auditoria interna, auditoria externa, ouvidoria e comitê de ética.

A conexão e a interação entre a governança externa e a interna são permanentes e podem ocorrer de forma direta e indireta.

Nos anexos do Relatório, o leitor encontrará a descrição detalhada da governança corporativa do SENAI. Em adição, o diagrama de governança do Sistema encontra-se disponível no Site da Transparência do Departamento Nacional por meio do seguinte link:

<https://www.portaldaindustria.com.br/senai/canais/transparencia/estrutura-competencias-e-legislacao/diagrama-de-governanca/>



Modelo de Negócios

A **operação sistêmica do SENAI**, coordenada e impulsionada pelo Departamento Nacional para criar e entregar valor para a sociedade e, em especial para a indústria, está demonstrada em seu **Modelo de Negócio**.

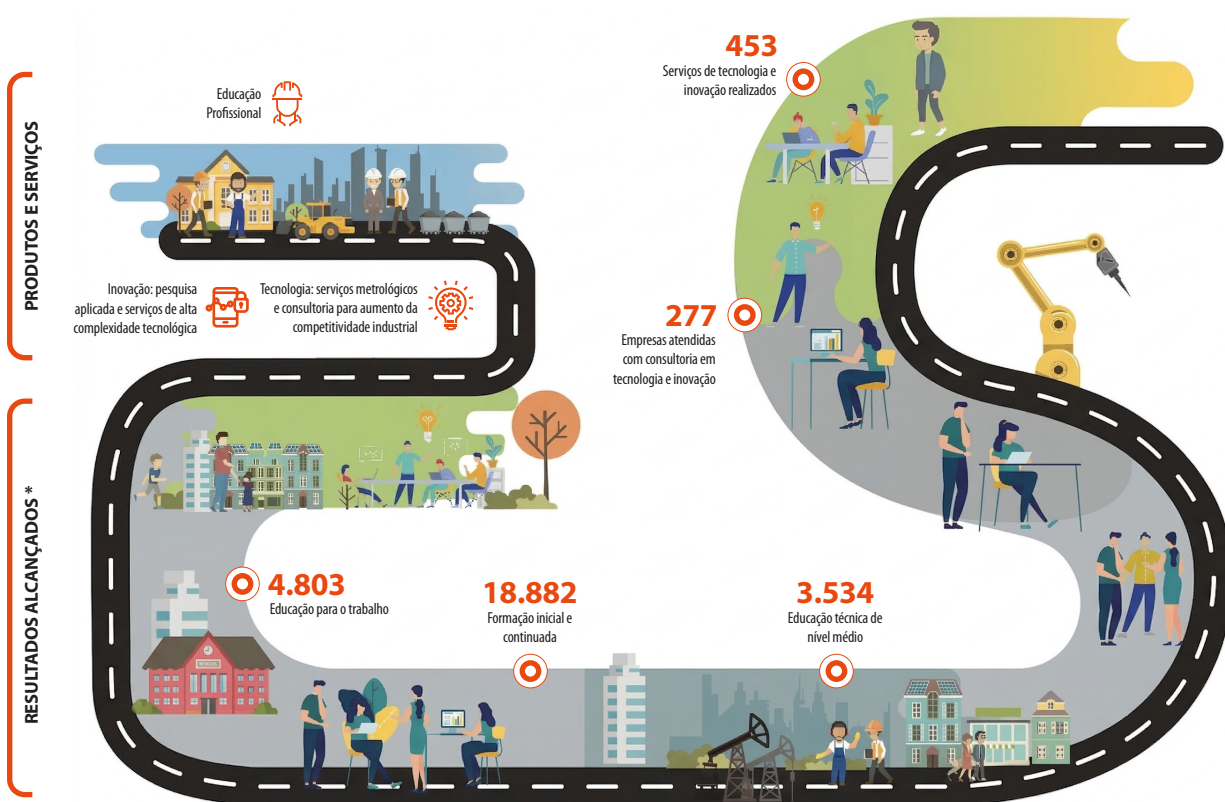
Nossa Missão: Formar profissionais e prover soluções tecnológicas para tornar a indústria competitiva e inovadora

Nossa Visão: Ser reconhecida como a melhor instituição de educação profissional e como provedora de solução tecnológica para a indústria tocaninense

Nosso Propósito:
Transformar vidas para uma indústria mais competitiva

Beneficiários

- Indústria brasileira
- Trabalhadores industriais
- Sociedade civil



Entrega de Valor

- Educação profissional de referência para o trabalho do futuro
- Contribuir para modernização e o aumento da competitividade da indústria
- Fortalecimento da pesquisa e inovação no País

Nossos Recursos Sistêmicos

113 municípios atendidos

5 unidades operacionais

5 unidades móveis

301 empregados

70,4 mi em receita total



**NOSSA
ESTRATÉGIA
E NOSSOS
RESULTADOS**

NOSSA ESTRATÉGIA

A indústria brasileira enfrenta hoje duas agendas prioritárias para ampliar sua competitividade: a urgência de superar gargalos históricos e desenvolver capacidades que a preparem para uma nova era de disrupção.

Contudo, ao longo dos últimos anos, observa-se uma perda progressiva de competitividade frente à economia global, motivada por entraves estruturais que persistem há décadas e comprometem o crescimento sustentável do setor industrial.

É neste cenário que o SENAI se posiciona como um parceiro estratégico para o fortalecimento da indústria.

O SENAI definiu suas duas escolhas estratégicas prioritárias, que funcionarão como os pilares de sua atuação sistêmica:

- Educação profissional voltadas para o futuro do trabalho na indústria.
- Inovação para a modernização industrial e transformação tecnológica das empresas.

Juntos, esses dois pilares estratégicos formam um ecossistema integrado que posiciona o SENAI como a instituição mais preparada para apoiar a indústria em sua jornada de competitividade. Eles são a base sobre a qual construímos nosso propósito institucional:

“TRANSFORMAR VIDAS PARA UMA INDÚSTRIA MAIS COMPETITIVA.”

O Mapa Estratégico é a representação visual da nossa estratégia. Ele sintetiza os elementos que guiarão a atuação do Sistema SENAI no ciclo

2025-2027: nosso propósito institucional, 14 objetivos estratégicos, 5 focos de atuação e 4 perspectivas interdependentes.

As perspectivas do mapa são organizadas segundo a metodologia Balanced Scorecard (BSC), funcionando como as grandes dimensões da nossa estratégia. Elas estão conectadas por uma relação de causa e efeito que demonstra como geramos valor, e cada uma responde a uma pergunta fundamental:

Clientes: Para alcançar nossa visão, como devemos ser vistos por nossos clientes? A perspectiva foca na geração de valor para os públicos-alvo. Define como devemos ser percebidos por eles e qual proposta de valor nos diferencia para garantir sua satisfação e fidelização.

Processos Internos: Para atender nossos clientes, em quais processos devemos ser excelentes? Refere-se aos processos-chave que devemos dominar para entregar nossa proposta de valor. Nesta perspectiva, definimos as operações em que precisamos alcançar a excelência para transformar a estratégia em realidade.




Gestão e Conhecimento: Para executar nossa estratégia, como devemos alinhar nossas competências, cultura e tecnologia? Oferece a infraestrutura que sustenta o futuro da organização. O foco está no desenvolvimento das pessoas (capital humano), no fortalecimento da cultura organizacional e na modernização da infraestrutura tecnológica para viabilizar o alcance de todos os outros objetivos.

Financeira: Para sermos bem-sucedidos, como otimizamos o uso de nossos recursos e garantimos nossa sustentabilidade? Trata da sustentabilidade econômica e do uso eficiente dos recursos. Seu foco é garantir a saúde financeira de longo prazo e otimizar a aplicação de cada recurso para maximizar o impacto das nossas ações.

Os **focos de atuação**, por sua vez, funcionam como âncoras temáticas dentro das perspectivas. Eles agrupam os objetivos estratégicos relacionados, direcionando os esforços e comunicando os grandes resultados que almejamos alcançar em cada dimensão.

Essa arquitetura visual demonstra como geramos valor. Ao garantirmos a perspectiva **Financeira** e a de **Gestão e Conhecimento**, construímos a base sólida que habilita a excelência de nossos **Processos Internos**.

A execução superior desses processos, por sua vez, nos permite entregar o máximo de valor aos nossos **Clientes**, cumprindo assim nosso propósito maior de **Transformar vidas para uma indústria mais competitiva**.



CLIENTES

FOCO


Aumento da percepção de valor



PROCESSOS INTERNOS

FOCO

Ampliação do atendimento para a indústria e soluções de valor agregado



GESTÃO E CONHECIMENTO

FOCO

Integridade sistêmica

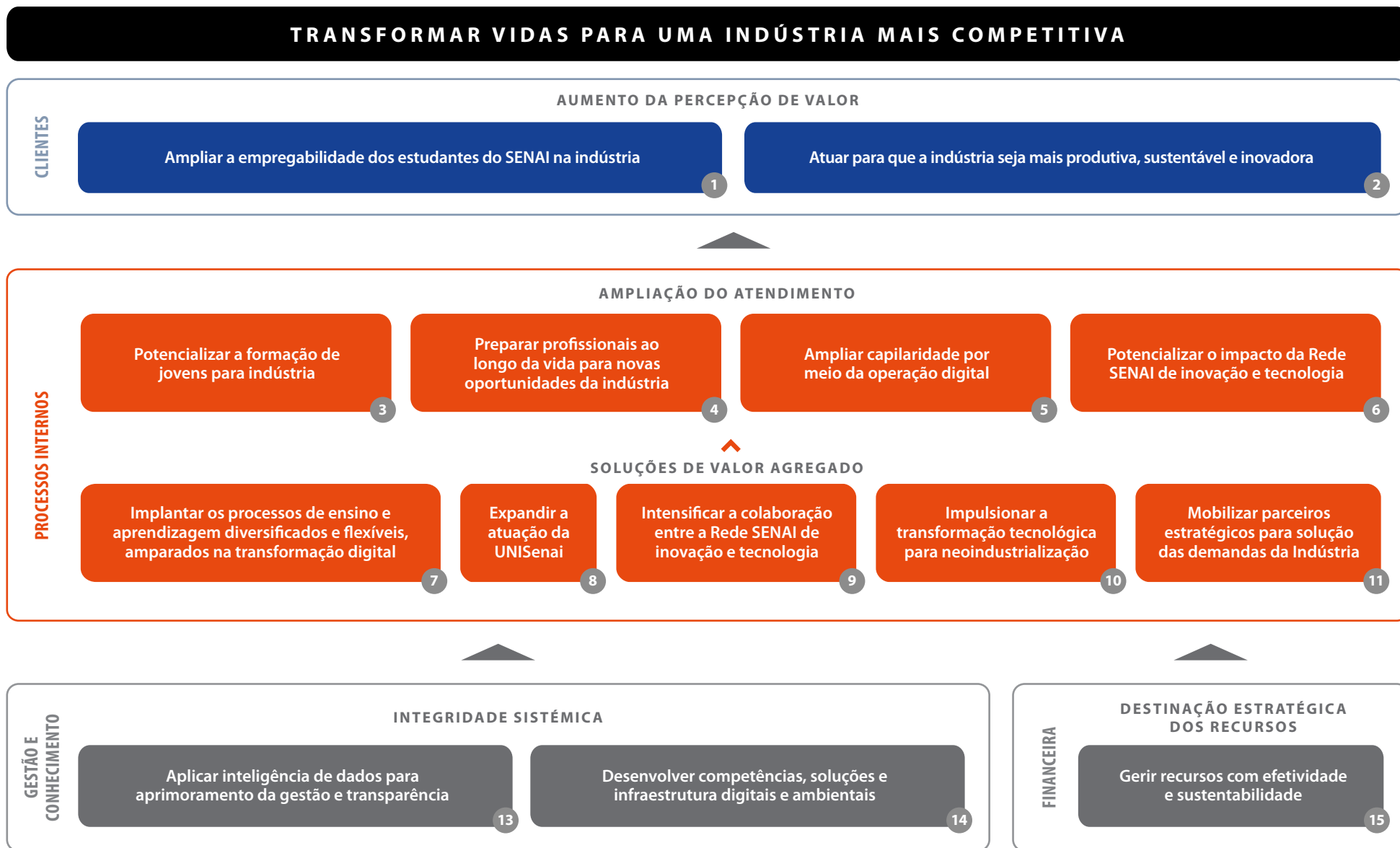


FINANCEIRA

FOCO

Gestão estratégica dos recursos

Mapa Estratégico Sistêmico 2025-2027



O Brasil é signatário da Agenda 2030 para o Desenvolvimento Sustentável, promovida pela Organização das Nações Unidas (ONU). Esse compromisso internacional estabelece 17 Objetivos de Desenvolvimento Sustentável (ODS) e 169 metas a serem alcançadas até o ano de 2030, com foco na erradicação da pobreza, na proteção ambiental e na promoção de uma sociedade mais justa, inclusiva e próspera.

O compromisso do SENAI com a competitividade industrial é indissociável do desenvolvimento sustentável e do progresso social. Alinhada a essa visão, a instituição incorpora em sua estratégia as diretrizes da Agenda 2030 e seus Objetivos de Desenvolvimento Sustentável (ODS).

Essa visão se materializa em práticas de governança ambiental, social e corporativa (ESG), que permeiam o planejamento e a execução das ações institucionais, posicionando o SENAI como agente de transformação na busca por um futuro mais justo, sustentável e próspero.

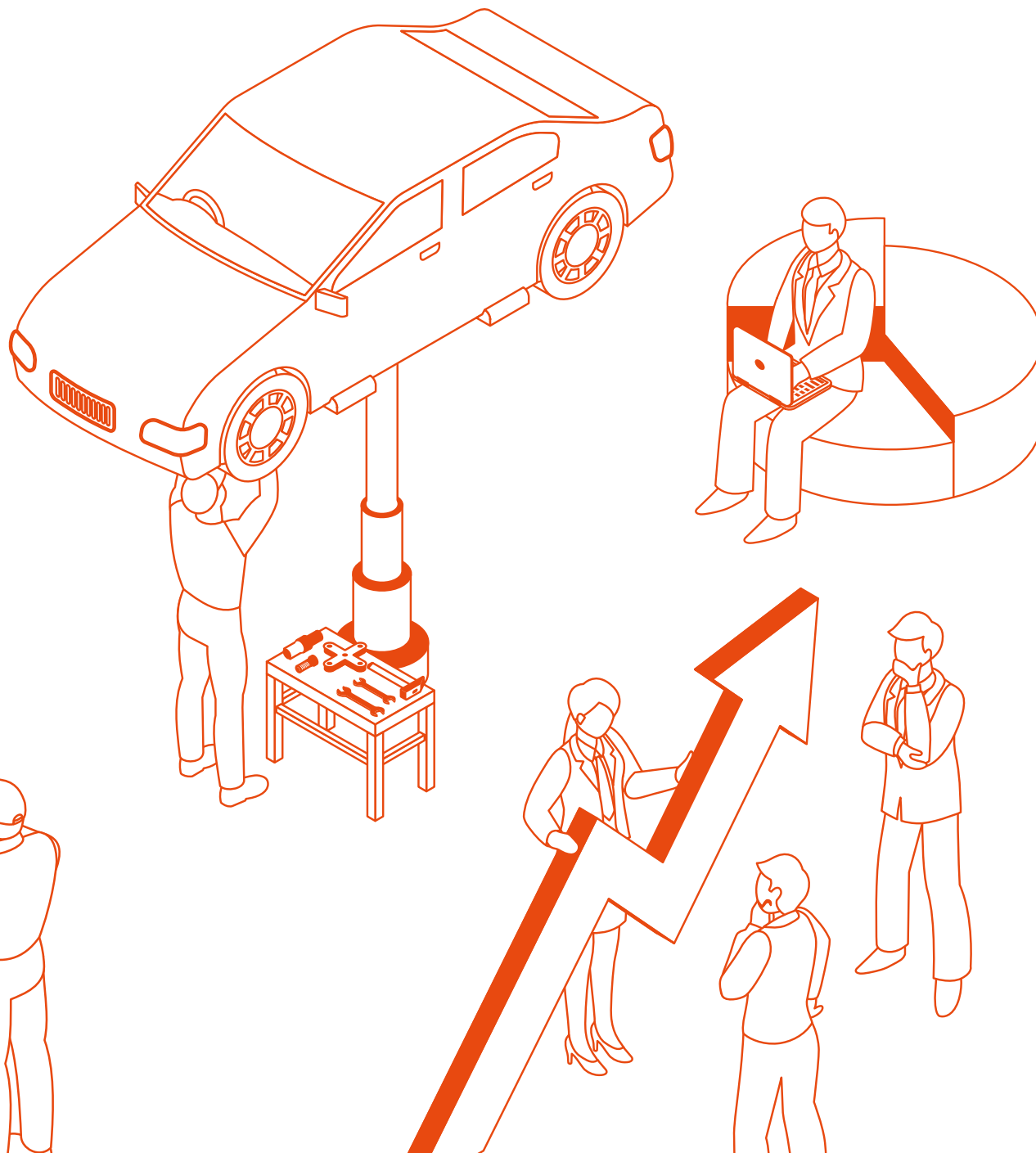
VINCULAÇÃO DO PLANO ESTRATÉGICO SISTÊMICO AOS OBJETIVOS DE DESENVOLVIMENTO SUSTENTÁVEL

OBJETIVO ESTRATÉGICO	ODS VINCULADO	OBJETIVO ESTRATÉGICO	ODS VINCULADO
1 Ampliar a empregabilidade dos estudantes do SENAI na indústria		8 Expandir a atuação da UNISenai digital	
2 Atuar para que a indústria seja mais produtiva, sustentável e inovadora		9 Intensificar a colaboração entre a Rede SENAI de inovação e tecnologia	
3 Potencializar a formação de jovens para a indústria		10 Impulsionar a transformação tecnológica para neointustrialização	
4 Preparar profissionais ao longo da vida para novas oportunidades da indústria		11 Mobilizar parceiros estratégicos para solução das demandas da indústria	
5 Ampliar a capilaridade por meio da operação digital		12 Aplicar inteligência de dados para aprimoramento de gestão e transparência	
6 Potencializar o impacto da Rede SENAI de inovação e tecnologia		13 Desenvolver competências, soluções e infraestrutura digitais e ambientais	
7 Implantar os processos de ensino e aprendizagem diversificados e flexíveis, amparados na transformação digital		14 Gerir recursos com efetividade e sustentabilidade	

Para mais informações sobre os Objetivos de Desenvolvimento Sustentável e o progresso da Agenda 2030 no Brasil, acesse o portal oficial: <https://odsbrasil.gov.br>

A **gestão estratégica** consiste em uma atividade sistemática e contínua de coleta, análise e interpretação de informações relevantes, cujo propósito é embasar a tomada de decisões. Essas decisões visam identificar e capturar oportunidades, defender a instituição contra ameaças, remover obstáculos à implementação das estratégias e, quando necessário, reavaliar e ajustar os rumos durante sua execução, garantindo a efetividade dos resultados.

O relatório de indicadores e resultados com justificativas de riscos e desvios dos resultados são analisados trimestralmente em nível gerencial, e para suporte ao processo decisório, o modelo de monitoramento possui a geração de relatórios estratificados por unidade operacional que visam auxiliar os gestores na formulação das ações para alcance das metas pactuadas.



NOSSOS RESULTADOS

A estrutura desses resultados é fundamentada no Plano Estratégico Sistêmico, que se interconecta com o Programa de Eficiência da Gestão e o Plano de Ação e Orçamento estabelecido para 2025. Isso evidencia como o SENAI se empenhou em aprimorar seus produtos e serviços, oferecendo maior valor aos clientes, ao expandir seu atendimento por meio de soluções personalizadas, atuando com integridade sistêmica, desenvolvendo competências e assegurando a alocação estratégica de seus recursos.



Aumento da Percepção de Valor

Consolidar o SENAI como parceiro estratégico da indústria exige evidenciar o impacto real de cada entrega para a sociedade e, principalmente, para a indústria. Por isso, ações voltadas à empregabilidade e à geração de valor econômico e social, fortalecem a percepção de valor da marca e reforçam a imagem de uma instituição de vanguarda, essencial para o desenvolvimento e a competitividade do país.



AMPLIAR A EMPREGABILIDADE DOS ESTUDANTES DO SENAI NA INDÚSTRIA.

Atender às demandas do setor industrial e garantir que o egresso do SENAI esteja plenamente capacitado para essas funções, assegurando assim a sua empregabilidade.

Taxa de ocupação de egressos no setor industrial.

O desempenho do indicador nesse primeiro ano de apuração indica um resultado de 22,8% frente a uma meta de 35%, observa-se a necessidade de aprimorar a aderência entre

a oferta formativa e a capacidade de absorção do mercado industrial local, reconhecendo fatores como eventuais retrações setoriais ou menor dinamismo na geração de empregos que podem ter influenciado o indicador no período.

Para o próximo exercício, o SENAI Tocantins intensificará a articulação com empresas e entidades do setor industrial, visando identificar demandas específicas e promover ajustes nos cursos, currículos e formatos de formação. Essas ações têm como objetivo ampliar a inserção dos egressos no mercado de trabalho industrial, fortalecendo o alinhamento entre a formação profissional oferecida e as necessidades do setor produtivo, em consonância com o compromisso do SENAI de contribuir para o desenvolvimento econômico e social da região.

No âmbito do Programa de Eficiência da Gestão, medimos a aderência à demanda da indústria por meio de uma pesquisa com as indústrias atendidas ao longo do exercício onde perguntamos: “Existe alguma demanda ou necessidade, em Cursos Profissionalizantes, que não foi atendida?”, obtivemos um percentual de 83,3% que responderam que as demandas foram atendidas, o que mostra o compromisso da instituição com o atendimento das demandas industriais no Tocantins.

Investir em pessoas e desenvolver carreiras é uma das formas que o SENAI encontra para inovar na indústria. Os cursos gratuitos são parte do compromisso com a formação de profissionais qualificados. Em 2025, o Senai Tocantins dedicou esforços específicos para melhorar a qualidade da oferta da gratuidade.



Ampliação da oferta de cursos ligados às novas demandas industriais



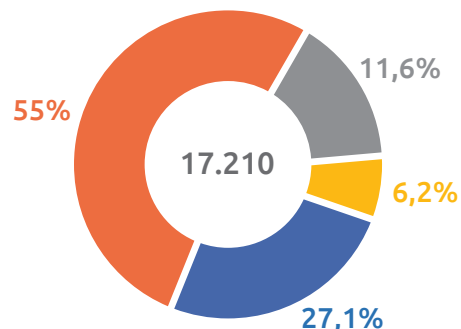
Ampliação da oferta digital nacional, visando à maior capilaridade



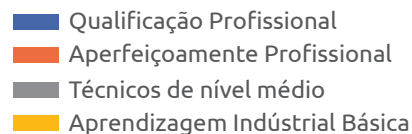
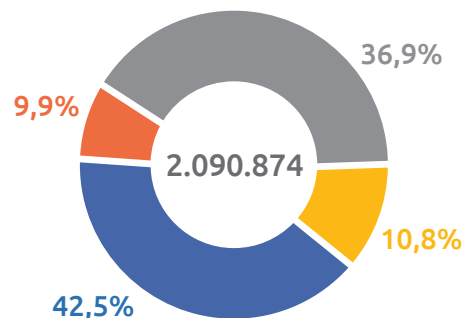
Ampliação da parceria com as Redes Públicas para impacto social na formação de jovens para a indústria

O Senai Tocantins realizou, em 2025, 17.210 matrículas em gratuidade regimental. Essas matrículas viabilizaram a realização de aproximadamente 2.090.874 de horas-aluno, indicando aumento de 63,6% e 9,5%, respectivamente, quando comparado ao ano anterior.

Matrículas em gratuidade regimental



Hora-aluno em gratuidade regimental



ATUAR PARA QUE A INDÚSTRIA SEJA MAIS PRODUTIVA, SUSTENTÁVEL E INOVADORA.

Prover ao setor industrial soluções inovadoras e customizadas que não só impulsionem a produtividade, mas também orientem a adoção de práticas sustentáveis, minimizando o impacto ambiental de suas operações.

Expansão de consultorias com aumento de produtividade.

Utilizando a metodologia Lean manufacturing as de consultorias focadas no aumento de produtividade apresentou um desempenho extraordinário em 2025, atingindo a marca de 208 consultorias realizadas superando a meta prevista em 38 consultorias. Este resultado posiciona o SENAI Tocantins como um agente transformador de alto impacto na eficiência operacional das indústrias locais.

A superação do resultado do SENAI Tocantins foi fruto do convênio com o Governo do Estado para execução do Projeto Tocantins Mais Produtivo que visa elevar a produtividade e melhoria dos processos produtivos das empresas de base industrial.

O Projeto Tocantins Mais Produtivo é fomentado pelo Governo do Estado do Tocantins e executado pelo SENAI Tocantins e se propõe a atender um total 1.000 CNPJ's industriais no período de 2022 a 2026,

Ampliação do Atendimento para a Indústria

A capilaridade do SENAI alcança um novo patamar no compromisso de levar suas soluções a cada canto do território nacional. Por meio da digitalização de serviços e operações, da integração de redes e de um portfólio diversificado, barreiras geográficas são ativamente superadas. A instituição atende com qualidade e consistência a todos os segmentos e regiões industriais, posicionando o SENAI exatamente onde a indústria precisa e assegurando que nenhum talento ou empresa deixe de ser alcançado na jornada de desenvolvimento do país.



POTENCIALIZAR A FORMAÇÃO DE JOVENS PARA A INDÚSTRIA.

Intensificar a oferta de capacitação para jovens, preparando-os com as habilidades e competências demandadas pelo setor industrial.

Percentual de jovens de 14 a 24 anos egressos em cursos de qualificação e cursos técnicos de nível médio, incluindo a Aprendizagem Industrial, empregados na indústria

Mensura o aumento, de um ano para o outro, na proporção de jovens entre 14 e 24 anos que completaram cursos de qualificação e técnicos de nível médio, incluindo aqueles inseridos na Aprendizagem Industrial, e que estavam empregados no ano anterior.

O indicador que mede o percentual de jovens entre 14 e 24 anos, egressos de cursos de qualificação e cursos técnicos de nível médio, incluindo a aprendizagem industrial, empregados na indústria, registrou o resultado de 17% no último exercício.

Embora o resultado esteja abaixo da meta estabelecida para 2025, de 19,4%, é importante destacar que parte dos jovens concluintes dos cursos de qualificação ainda não finalizaram o ensino médio e, portanto, permanece em período escolar. Essa característica pode contribuir para a menor inserção imediata desses jovens no mercado de trabalho industrial, uma vez que muitos ainda não buscam emprego formal, priorizando a continuidade dos estudos.

Reconhecendo esse contexto, o SENAI intensificará ações de acompanhamento dos egressos, com o objetivo de compreender melhor suas trajetórias e apoiar sua inserção no mercado de trabalho, contribuindo assim para o alcance gradual da meta estabelecida.

O SENAI permanece comprometido com a formação de jovens qualificados e com a promoção de sua empregabilidade, alinhando suas estratégias aos desafios e oportunidades identificados no cenário educacional e industrial.





PREPARAR PROFISSIONAIS AO LONGO DA VIDA PARA NOVAS OPORTUNIDADES DA INDÚSTRIA.

Estabelecer um percurso contínuo de aperfeiçoamento e capacitação profissional que acompanhe as diversas fases da carreira dos trabalhadores, alinhado às inovações e às dinâmicas evolutivas do setor industrial.

Fidelização de alunos

Mensura a proporção de alunos que, tendo concluído um curso no SENAI no período vigente ou nos três últimos exercícios, fidelizaram-se a instituição retornando e concluindo um novo curso no ano vigente. É um indicativo de satisfação e confiança no valor e qualidade da educação oferecida.

No exercício de 2025, alcançamos o resultado de 20,2%, frente à meta estabelecida de 24,2%. Este desempenho demonstra que, embora um número significativo de alunos tenha optado por continuar sua trajetória de formação conosco, identificamos oportunidades de aprimoramento na promoção do aprendizado continuado.

Como estratégia para o próximo exercício, o SENAI irá intensificar a oferta de trilhas de aprendizagem, com o objetivo de despertar nos alunos a necessidade de atualização constante diante das rápidas mudanças econômicas e tecnológicas.

Essa iniciativa visa fortalecer ainda mais o vínculo dos estudantes com a instituição, promovendo o desenvolvimento de competências alinhadas às demandas do mercado e estimulando a busca contínua pelo conhecimento.

No âmbito do Programa de eficiência da Gestão os indicadores % de conclusão o Senai Tocantins obteve os seguintes resultados:

% de Conclusão nos Cursos de Formação Inicial e Continuada (FIC) Presencial:

▶ META	82,5%
▶ REALIZADO	86,5%

% de Conclusão nos Cursos Técnicos Presencial:

▶ META	49,8%
▶ REALIZADO	51,2%

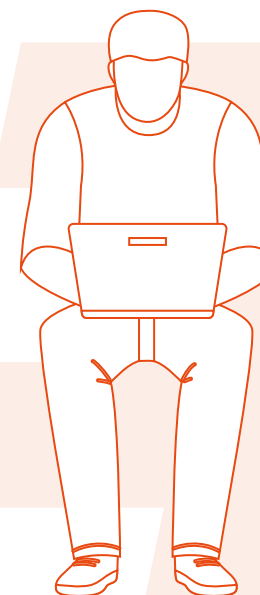
% de Conclusão nos Cursos de Formação Inicial e Continuada (FIC) Semipresencial e EaD:

▶ META	72,1%
▶ REALIZADO	80,0%

% de Conclusão nos Cursos Técnicos Semipresenciais e EaD:

▶ META	42,5%
▶ REALIZADO	44,4%

O SENAI Tocantins promoveu diversas ações para o monitoramento da evasão e dos processos pedagógicos tais como: o monitoramento do aluno em tempo real através da ferramenta de BI evidenciando o momento que o aluno falta para tratamento de forma tempestiva; inserção de novas tecnologias no plano de aula do instrutor possibilitando uma aula mais inovadora e com uma participação mais efetiva dos alunos; e a realização do Grand Prix Curricular fortalecendo a metodologia SENAI de educação profissional onde os professores inseriram em seu plano de aula um problema real da indústria proporcionando uma aula mais dinâmica desenvolvendo competências técnica, tecnológicas e socioemocional.



POTENCIALIZAR O IMPACTO DA REDE SENAI DE INOVAÇÃO E TECNOLOGIA.

Fortalecer o posicionamento como o agente líder em fomentar a adoção de inovações tecnológicas pelas indústrias. Disseminar conhecimento técnico de ponta e promover a aplicação de soluções inovadoras que conduzam ao aumento da produtividade e à consolidação de práticas sustentáveis no ambiente industrial.

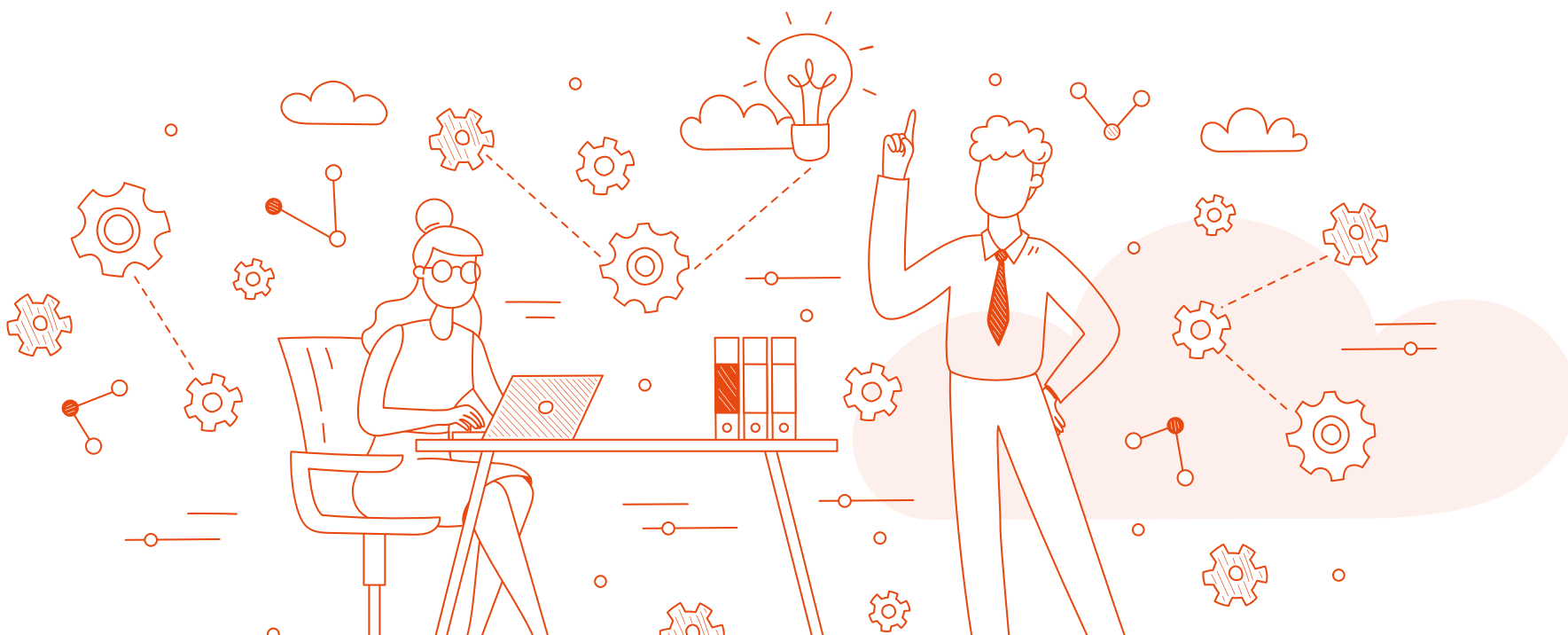
Empresas industriais atendidas por STI

Mede o volume total de empresas do setor industrial que foram beneficiadas pelos serviços e produtos de Tecnologia e Inovação providos pela instituição. Capta o alcance e a penetração destes serviços, que incluem desde consultorias técnicas especializadas até soluções de inovação sob medida, abarcando projetos que estejam contratados, em andamento ou já finalizados no ano em questão.

O resultado de 227 empresas atendidas, superando a meta estabelecida de 203, em grande parte, deve-se ao programa Tocantins

Mais Produtivo, realizado em parceria com o Governo do Estado do Tocantins desde 2022, que ampliou significativamente a capacidade de atendimento do SENAI às demandas industriais locais, por meio de consultoria com foco no aumento de produtividade.

Foram direcionados esforços para potencializar o atendimento à indústria, com especial atenção à ampliação da oferta de serviços gratuitos voltados ao setor industrial. A instituição fortaleceu parcerias estratégicas e otimizou processos para manter o alinhamento com as necessidades das empresas e contribuir para o desenvolvimento produtivo e tecnológico do estado.



Soluções de Valor Agregado

Este foco direciona os esforços do SENAI para a inovação e o desenvolvimento tecnológico, com o objetivo de oferecer produtos e serviços de maior sofisticação e impacto na competitividade da indústria. A estratégia, coordenada pelo Departamento Nacional, abrange desde a aplicação de tecnologias educacionais avançadas até a mobilização de grandes parceiros, garantindo que as demandas emergentes do setor produtivo sejam atendidas com excelência e vanguarda.



IMPLANTAR OS PROCESSOS DE ENSINO E APRENDIZAGEM DIVERSIFICADOS E FLEXÍVEIS, AMPARADOS NA TRANSFORMAÇÃO DIGITAL.

Aprimorar os processos educacionais mediante a integração de tecnologias digitais, visando oferecer uma experiência de aprendizado mais variada, interativa e adaptável às diferentes necessidades e estilos de aprendizagem dos alunos.

Percentual de estudantes usuários de tecnologias educacionais focadas nos processos de ensino e de aprendizagem do SENAI

Quantifica a relação entre o número de alunos do SENAI que estão efetivamente utilizando tecnologias educacionais inovadoras como parte de seu processo de ensino e aprendizagem e o total de estudantes matriculados na instituição. Reflete o grau de integração

e adoção das ferramentas digitais no ambiente educativo, indicando a extensão com que práticas educacionais contemporâneas estão sendo utilizadas para enriquecer a experiência de aprendizado dos alunos.

No exercício analisado, o indicador estratégico referente ao percentual de estudantes usuários de tecnologias educacionais do SENAI apresentou resultado significativo. A meta estabelecida era de 14,1%, enquanto o realizado atingiu 21,6%, superando as expectativas e demonstrando o engajamento crescente dos alunos com as ferramentas digitais oferecidas pela instituição.

Esse desempenho é fruto, em grande parte, do incentivo direcionado à utilização do aplicativo Meu SENAI, uma plataforma que integra diversas soluções tecnológicas voltadas à educação profissional. O aplicativo permite aos estudantes acessar conteúdos didáticos, realizar atividades, acompanhar seu desempenho acadêmico e interagir com professores e colegas, promovendo autonomia e flexibilidade nos estudos. Além disso, o Meu SENAI facilita o acesso a informações relevantes, como calendário de aulas, notas e notificações, contribuindo para uma experiência educacional mais dinâmica e personalizada.

Os benefícios proporcionados pelo uso contínuo do aplicativo refletem diretamente na formação dos alunos, potencializando a aprendizagem, estimulando a autogestão e preparando-os para os desafios do mercado de trabalho, que demanda cada vez mais competências digitais.



Integridade Sistêmica

A integridade é um pilar fundamental para a construção da nova indústria e para o fortalecimento da governança no SENAI. Alinhado às melhores práticas, este foco de atuação visa consolidar uma robusta cultura de integridade, ética e transparência em toda a instituição. As ações compreendem o aprimoramento do Programa de Compliance, a garantia de coerência técnica e o fortalecimento da cooperação em rede, reafirmando o compromisso do SENAI com uma atuação responsável e um alto padrão de governança.

O SENAI Tocantins mantém compromisso permanente com a integridade, a ética e a transparência na condução de suas atividades, adotando práticas de governança que asseguram a conformidade com as leis e regulamentos internos e externos, bem como a preservação de sua reputação institucional.

O SENAI Tocantins adota um Programa de Compliance e Integridade, estruturado em nove pilares, que orientam a atuação institucional na prevenção, detecção e tratamento de desvios, irregularidades e não conformidades.

A ATUAÇÃO SE DÁ EM TRÊS FRENTES

PREVENÇÃO

Acreditamos que desvios de conduta podem ser prevenidos por meio de uma Governança sólida, com Diretrizes claras e ações contínuas de Comunicação & Treinamentos

DETECÇÃO

Para garantir o funcionamento do Programa, executamos ações de Monitoramento & Riscos e contamos com um Canal de Denúncias.

CORREÇÃO

Quando um desvio de conduta é confirmado, tratamos a situação com transparência e equidade através da Gestão de Consequências.

O Programa tem como objetivos assegurar a conformidade legal e normativa, mitigar riscos, promover a melhoria contínua dos processos e fortalecer a cultura ética e de integridade corporativa, em consonância com as diretrizes estratégicas do SENAI.

A atuação do Programa de Compliance ocorre de forma integrada, contemplando ações de orientação, prevenção e monitoramento, com foco na disseminação dos princípios éticos e no fortalecimento dos controles internos. Nesse sentido, o SENAI Tocantins realizou, ao longo do exercício, ações de capacitação e treinamentos internos, abordando temas relacionados ao

PROGRAMA DE COMPLIANCE, ESTRUTURADO EM 09 (NOVE) PILARES



Código de Conduta e Ética, à estrutura do Programa de Compliance e à Privacidade e Proteção de Dados Pessoais (LGPD). Adicionalmente, são disponibilizadas capacitações permanentes aos colaboradores por meio da Universidade Corporativa UNINDUSTRIA, contemplando conteúdos relacionados a Compliance, LGPD e temas correlatos.

A governança corporativa do SENAI Tocantins está orientada pelos princípios da ética, da transparência, da responsabilidade e da prestação de contas.

A gestão de riscos integra o Programa de Compliance e Integridade e preconiza um processo com práticas estruturada, que auxiliam na identificação, análise e tratamento de riscos capazes de impactar os objetivos institucionais, contribuindo para a tomada de decisão e o fortalecimento dos controles organizacionais.

O processo de Gestão de Riscos adotado pelo SENAI Tocantins segue as diretrizes da ABNT NBR ISO 31000:2018, envolvendo a aplicação sistemática de políticas, procedimentos e práticas para comunicação, consulta, estabelecimento de contexto, avaliação, tratamento, monitoramento, análise crítica, registro e relato dos riscos. O monitoramento dos fatores internos e externos ocorre de forma contínua e preventiva, possibilitando a detecção tempestiva de eventos de risco e a adoção de medidas adequadas para

sua mitigação ou eliminação. Essa abordagem contempla desde a reavaliação periódica dos procedimentos utilizados pelas áreas até a interlocução com os atores previstos no mapa de governança da entidade.

A seguir demonstramos o processo de avaliação de riscos do SENAI Tocantins:



Definição de Políticas e Planos
O Compliance estabelece as diretrizes que devem ser seguidas pela Direção para guiar o processo.



Processo de Avaliação Central
– O Grupo Técnico identifica, analisa e avalia os riscos fundamentais ao negócio.



Direção
Aprovação de políticas e orçamentos.



Definição e Aprovação de Controles
Controles são definidos tecnicamente e, posteriormente, apresentados e aprovados pela Direção.



Registro de Melhorias e Comunicação
O ciclo encerra com o registro histórico da comunicação e monitoramento das melhorias.



Monitoramento Contínuo
O Comitê Interno e Comitê de Riscos acompanham a eficácia das ações tomadas.



Tratamento e Risco Residual
Os proprietários tratam os riscos e avaliam o risco residual após as medidas aplicadas.

No âmbito da transparência e do controle social, o SENAI Tocantins disponibiliza informações institucionais por meio de seu Portal da Transparência, assegurando o acesso à informação e o diálogo permanente com a sociedade. O Serviço

de Atendimento ao Cidadão (SAC) atua como canal de primeira instância, realizando o atendimento inicial das demandas, prestando orientações e promovendo os encaminhamentos necessários.

O Canal de Denúncias do SENAI Tocantins é operacionalizado por meio da Ouvidoria, que atua como segunda instância, sendo responsável pelo recebimento, análise, tratamento e acompanhamento de manifestações, denúncias, reclamações, solicitações, sugestões e elogios, inclusive aquelas encaminhadas pelo SAC. Os canais de manifestação observam os princípios da confidencialidade, do sigilo das informações e da proteção ao manifestante, sendo assegurada a vedação a qualquer forma de retaliação contra aqueles que, de boa-fé, utilizem os canais institucionais. Esses mecanismos integram o Sistema de Integridade da Entidade e estão alinhados ao Código de Conduta e Ética do SENAI, podendo ser acessados por meio do Portal da Transparência, disponível em: <http://transparencia.senai-to.com.br/>

As atividades de Compliance, incluindo o Relatório de Controle Interno e os indicadores de Ouvidoria e Acesso à Informação, estão disponíveis integralmente, com atualizadas periodicamente no Portal da Transparência do SENAI, em estrita observância às normas de governança da instituição e como parte do compromisso contínuo com a transparência e a prestação de contas, disponível em: <http://transparencia.senai-to.com.br/>

Os critérios de rateio e o detalhamento da execução orçamentária de 2025, Em observância ao Acórdão 1688/2024-TCU-Plenário, podem ser consultados nos módulos de Orçamento e Execução Orçamentária nos portais de Transparência e Prestação de Contas TCU. No link: <http://transparencia.senai-to.com.br/PrestacaoContas>

Dessa forma, o SENAI Tocantins reafirma seu compromisso com a ética, a integridade, a transparência e a gestão responsável, reconhecendo que a atuação íntegra e em conformidade é condição essencial para a sustentabilidade institucional, a confiança da sociedade e o fortalecimento de sua missão junto à indústria e aos trabalhadores.



APLICAR INTELIGÊNCIA DE DADOS PARA APRIMORAMENTO DA GESTÃO E TRANSPARÊNCIA.

Transformar e melhorar as práticas de gerenciamento e as operações através da integração de ferramentas e métodos baseados em inteligência de dados. Isto inclui aperfeiçoar a captura de dados de produção gerados pelos Departamentos Regionais, tornando a informação mais disponível e compreensível. O propósito é assegurar uma maior transparência dos resultados operacionais alcançados.

Quantidade de etapas do processo de envio de dados ao Data Lake Nacional (via serviço)

Mede a evolução do processo de envio e incorporação dos dados de produção no Data Lake Nacional de Produção e Desempenho.

Com alcance integral da meta estabelecida para o indicador relacionado ao envio de dados ao Data Lake Nacional, finalizando as três etapas previstas no plano de transição das informações de produção da educação profissional. As etapas concluídas consistiram na criação e validação do plano de transição, na implementação dos endpoints necessários para a integração e, por fim, na disponibilização dos dados em ambiente de homologação.

A adoção do envio de dados por meio do Data Warehouse (DW) representa um avanço significativo em relação ao método tradicional de cargas. O DW oferece maior segurança, integridade e confiabilidade na gestão das informações, permitindo o armazenamento centralizado e o processamento eficiente dos dados. Além disso, o DW possibilita automação de processos, redução de erros manuais e facilidade na atualização das informações, promovendo maior agilidade e assertividade na tomada de decisões.



DESENVOLVER COMPETÊNCIAS, SOLUÇÕES E INFRAESTRUTURA DIGITAIS E AMBIENTAIS.

Fomentar a inovação digital e ambiental nos Departamentos Regionais por meio do desenvolvimento de competências relevantes, criação de soluções tecnológicas e aprimoramento da infraestrutura necessária.

Percentual de colaboradores capacitados nas competências digitais e ambientais

Corresponde ao percentual de colaboradores realizaram em cursos para o desenvolvimento e/ou aperfeiçoamento de competências digitais e ambientais.

Em 2025 o indicador apresentou resultado de 98%, superando significativamente a meta estabelecida de 60%. Esse desempenho evidencia o compromisso do SENAI com o desenvolvimento profissional contínuo de seu quadro funcional, especialmente em temas alinhados às demandas atuais do mercado e da sociedade.

A conquista foi possível graças ao trabalho integrado da Unidade Corporativa de Gestão de Pessoas (UNIGEP), que, com o apoio da alta gestão e dos gerentes, desenvolveu campanhas internas de divulgação dos cursos, utilizando estratégias de endomarketing e ações de monitoramento. Essas iniciativas promoveram a sensibilização e o engajamento dos colaboradores, ampliando o alcance das capacitações.

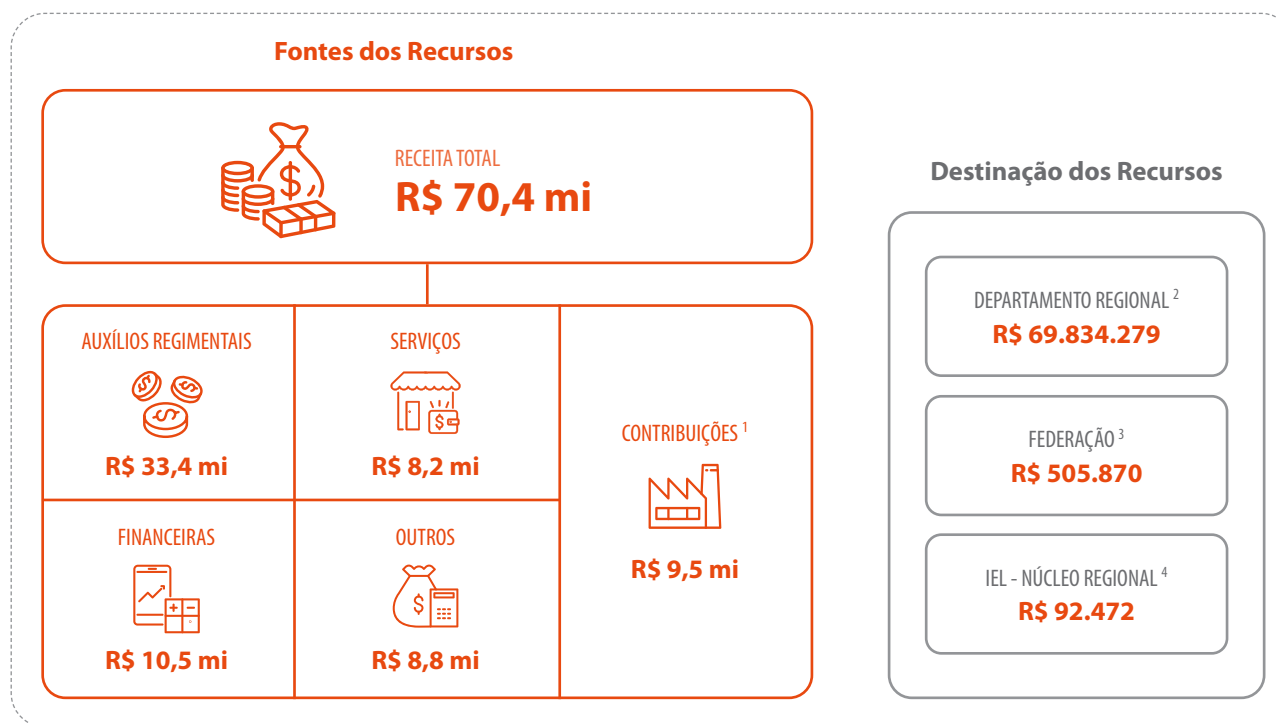
Gestão Estratégica de Recursos

A gestão dos recursos no SENAI é pautada pela aplicação eficiente e responsável de suas receitas, sejam elas provenientes das contribuições compulsórias da indústria ou da geração de valor por meio de serviços. A estratégia prioriza o investimento nas atividades finalísticas — a profissionalização de jovens, a qualificação de trabalhadores e o desenvolvimento de soluções tecnológicas — para garantir que cada recurso seja transformado em um benefício concreto para o setor produtivo e para a sociedade.

Essa gestão se desdobra em duas frentes complementares e sinérgicas. De um lado, a destinação estratégica dos recursos da gratuidade regimental que é direcionada por dados e pela colaboração ativa com o setor produtivo na construção dos currículos e itinerários formativos para garantir que a oferta de cursos atenda às reais demandas da indústria, fortalecendo a empregabilidade e a inclusão produtiva. De outro, a geração de receitas próprias, por meio de serviços e soluções customizadas, não apenas diversifica as fontes de financiamento, mas também impulsiona a modernização contínua e a autonomia financeira da instituição.

Fonte e Destinação de Recursos

Para, efetivamente, cumprir suas estratégias com a indústria, além de estimular o avanço que o setor requer, o SENAI está amparado pelo artigo 1º do Decreto-Lei nº 6.246/1944 e pelo Decreto-Lei nº 2.318/1986, que prevê que as empresas recolham para o SENAI 1,0% da sua folha de pagamento.



Fonte: SENAI Sors (Valores apresentados encontram-se arredondados)

1 - Contribuição direta e indireta sobre a folha de pagamento;

2 - Valores que efetivamente ficam no Departamento Regional para execução do Plano de Ação e Orçamento 2025 da Entidade;

3 - Repasse de 1% da receita regional (Art. 34, alínea 'q', do Regimento do SENAI);

4 - Repasse de 1% sobre a contribuição (Termo de repasse IEL 2013)

Destinação Regimental dos Recursos para Gratuidade

O Senai Tocantins oferece acesso à educação de alta qualidade com gratuidade regimental por meio da destinação de parte da receita líquida da contribuição compulsória geral. Em 2025, foram realizadas 17.210 matrículas em gratuidade regimental. Essas matrículas viabilizaram a realização de aproximadamente 2.090.874 de horas-aluno.

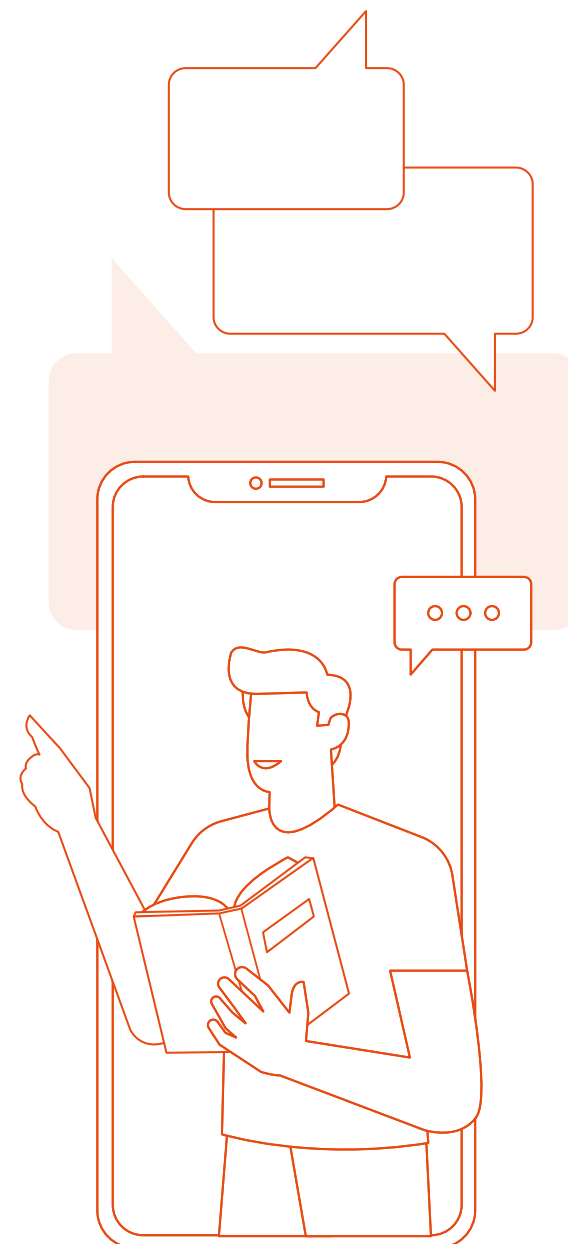
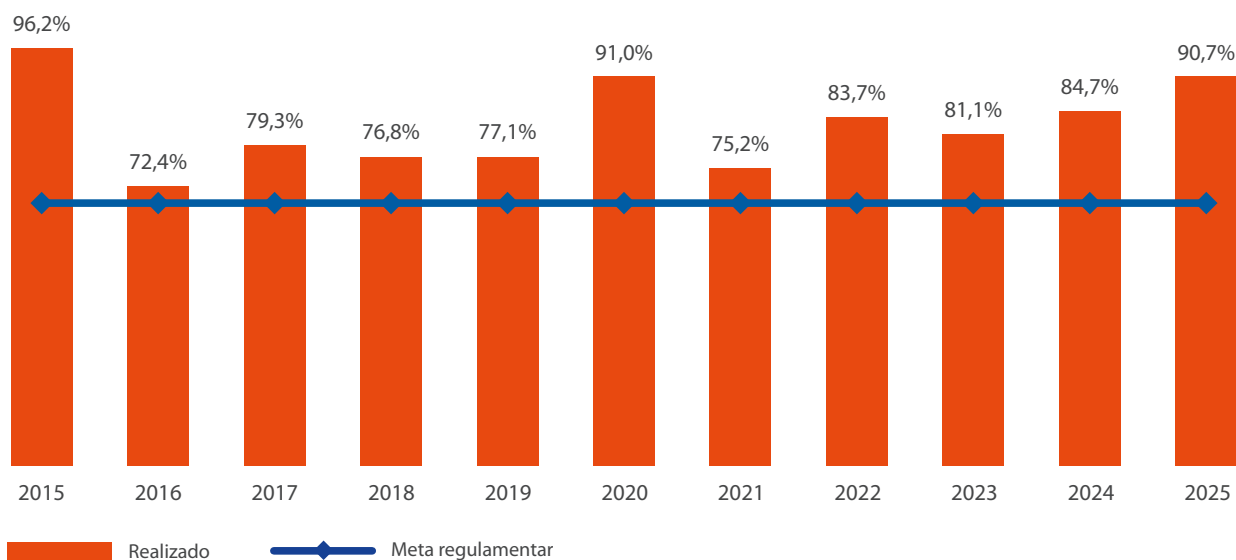
A viabilização dessas matrículas foi possível com a aplicação de 90,69% da receita líquida de contribuição compulsória geral realizada no exercício, superando a meta regimental de 66,66%.

Convidamos você leitor a acessar as informações da gratuidade em nosso portal: <http://transparencia.senai-to.com.br/Gratuidade#aplicacao-da-compulsoria-em-gratuidade>

%RLCC aplicada em gratuidade regimental
R\$ 35.985.079



% RLCC aplicado em gratuidade regulamentar 0 SESI-DR/TO





GERIR RECURSOS COM EFETIVIDADE E SUSTENTABILIDADE.

Aperfeiçoar as práticas de gestão com o intuito de maximizar a eficiência e a produtividade dos recursos disponíveis, atendendo aos princípios da sustentabilidade. Implementar métodos que otimizem o uso de recursos financeiros, humanos, materiais e tecnológicos para expandir a capacidade de atendimento da organização e aumentar o impacto das suas ações no desenvolvimento dos profissionais e das indústrias que atende.

Percentual da destinação da gratuidade para áreas técnicas e estratégicas para a indústria

Mensura a proporção dos benefícios concedidos sob a forma de gratuidades pelo SENAI que são direcionados para cursos alinhados com áreas técnicas consideradas estratégicas e fundamentais para o setor industrial.

No exercício de 2025, o SENAI Tocantins obteve resultado satisfatório no indicador percentual de destinação da gratuidade para áreas técnicas e estratégicas para a indústria, superando a meta estabelecida de 22,1% e alcançando 24,2%. Esse desempenho reflete o compromisso institucional em priorizar a oferta de cursos considerados essenciais para o desenvolvimento do setor industrial.

A priorização desses cursos contribuiu para o alinhamento das ações do SENAI com as demandas do mercado e as necessidades da indústria brasileira,

fortalecendo a formação profissional em áreas estratégicas. Para o próximo exercício, serão intensificados os esforços de monitoramento, visando garantir que as ofertas continuem atendendo às tendências tecnológicas e produtivas do setor.

Expansão das receitas de serviços e convênios

Apresenta a variação anual nas receitas provenientes de serviços prestados e convênios firmados pela instituição, comparando os valores do ano vigente com os registrados em 2023.

O indicador estratégico de Expansão das Receitas de Serviços e Convênios do SENAI

Tocantins apresentou, no exercício de 2025, um resultado expressivo de R\$ 2.568.549,68, superando significativamente a meta estabelecida de R\$ 673.773,00. Este indicador reflete a variação anual nas receitas provenientes de serviços prestados e convênios firmados pela instituição, comparando os resultados do exercício atual com o ano de 2023.

O desempenho observado é resultado, principalmente, da celebração de contratos com o Governo do Estado, destinados ao atendimento de jovens do ensino médio, o que contribuiu de forma substancial para o crescimento das receitas. Ressalta-se, contudo, que o cenário econômico do Tocantins apresenta desafios estruturais para a ampliação das receitas de serviços, uma vez que o estado conta com um parque industrial reduzido



e empresas de pequeno porte, com limitações de investimento em educação profissional. Conforme dados do IBGE, o setor industrial representa cerca de 10% do PIB estadual, percentual inferior à média nacional, o que impacta diretamente na demanda por serviços ofertados pelo SENAI.

Diante desse contexto, a manutenção e expansão das receitas dependerão, em grande medida, da continuidade e celebração de novas parcerias institucionais. Para o próximo exercício, o SENAI Tocantins planeja fortalecer o relacionamento com o poder público e buscar oportunidades de cooperação com setores estratégicos da economia local, ampliando sua atuação em projetos que promovam a qualificação profissional. Além disso, será intensificado o diálogo junto à indústria regional, visando identificar demandas específicas e propor soluções que possam contribuir para o aumento da competitividade e sustentabilidade do setor produtivo.

No âmbito do Programa de Eficiência da Gestão dois indicadores estão ligados ao indicador estratégico de expansão das receitas que é o indicador do Percentual destinados às atividades-fim onde a meta para o exercício de 2025 é 85,9% e atingimos 90,2% e o indicador Percentual da Receita de STI sobre a receita de contribuição compulsória com meta estabelecida em 1% e realização de 1,8%, evidenciando o esforço na captação de receitas e busca pela sustentabilidade e reafirmando a capacidade de maximizar o impacto das atividades-fim.

Gestão Orçamentária e Financeira

A alocação estratégica de recursos, a gestão orçamentária e financeira, e o investimento em atividades finalísticas são pilares que o SENAI considera essenciais para a sua sustentabilidade e longevidade. Esses três aspectos sustentam uma administração financeira robusta, promovendo não apenas a manutenção das atividades essenciais, mas também a inovação e a expansão dos serviços.

Em 2025, a alocação dos recursos esteve alinhada aos objetivos institucionais, priorizando investimentos em áreas de maior impacto e impulsionando a otimização dos resultados.

Dessa forma, a correta aplicação dos recursos financeiros não apenas contribui para o

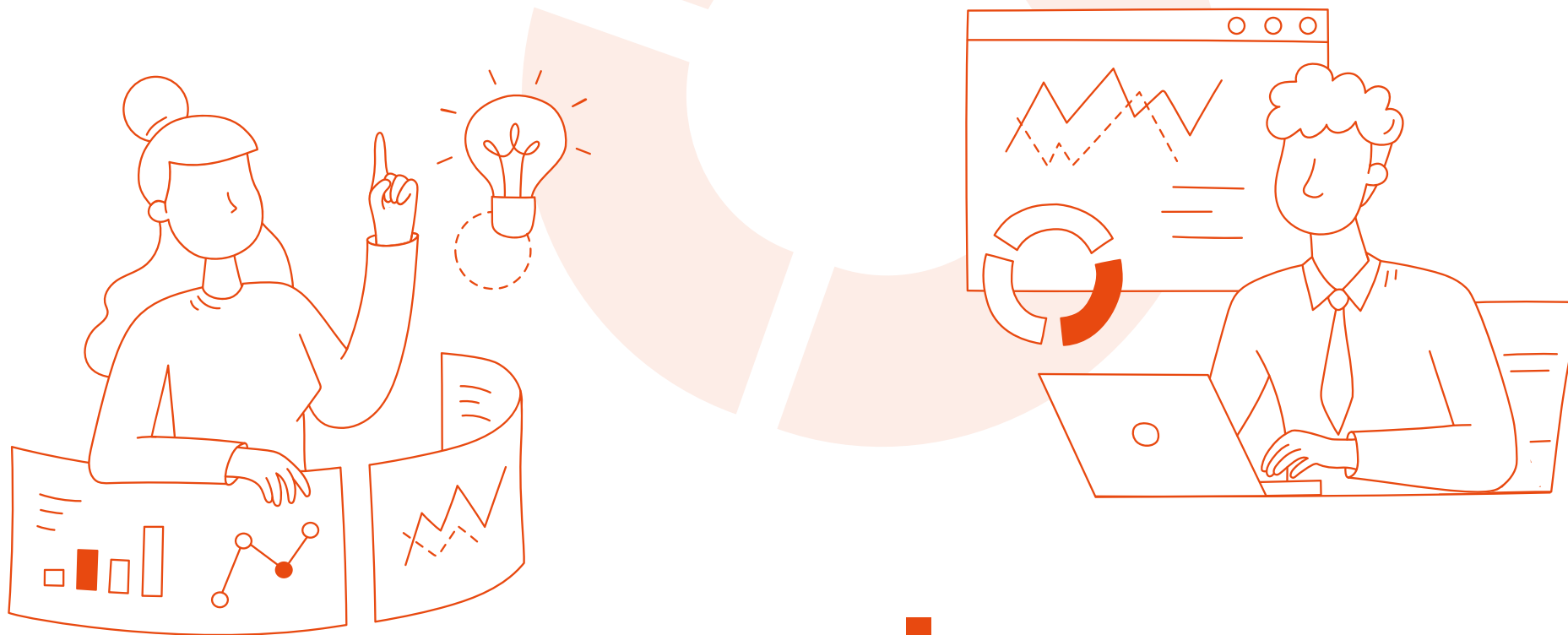
cumprimento da missão institucional, mas também impulsiona o desenvolvimento e a competitividade, beneficiando diretamente a sociedade e o setor industrial.

O orçamento do SENAI foi aprovado pelo Conselho Regional e encontra-se disponível no sítio eletrônico, podendo ser acessado por meio do link:

<http://transparencia.senai-to.com.br/Orcamento#execucao-orcamentaria>

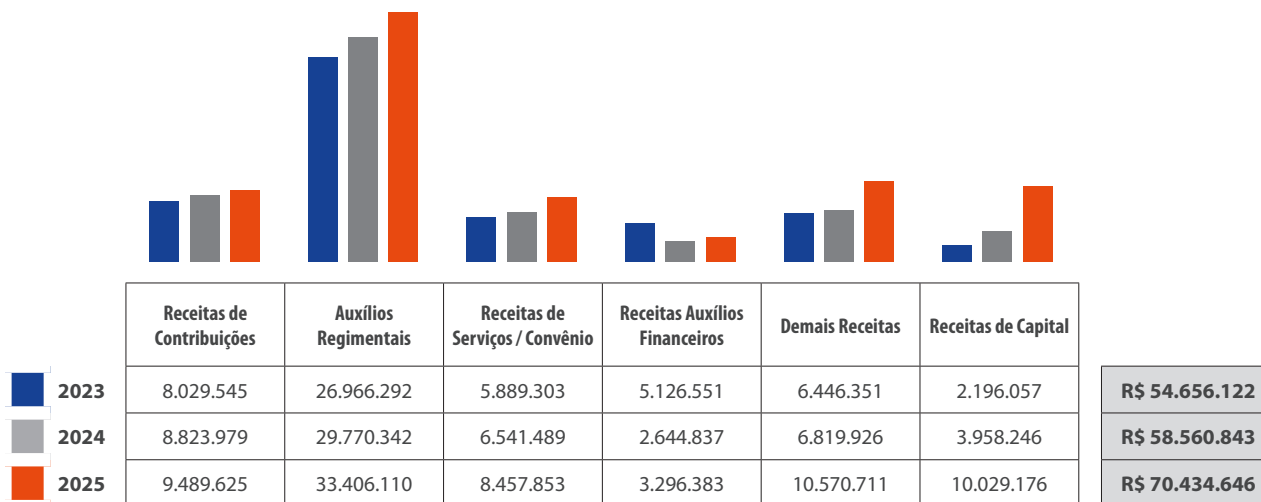
A seguir, apresentamos o valor das receitas estimadas e despesas fixadas pelo Departamento Nacional do SENAI para o exercício de 2025.





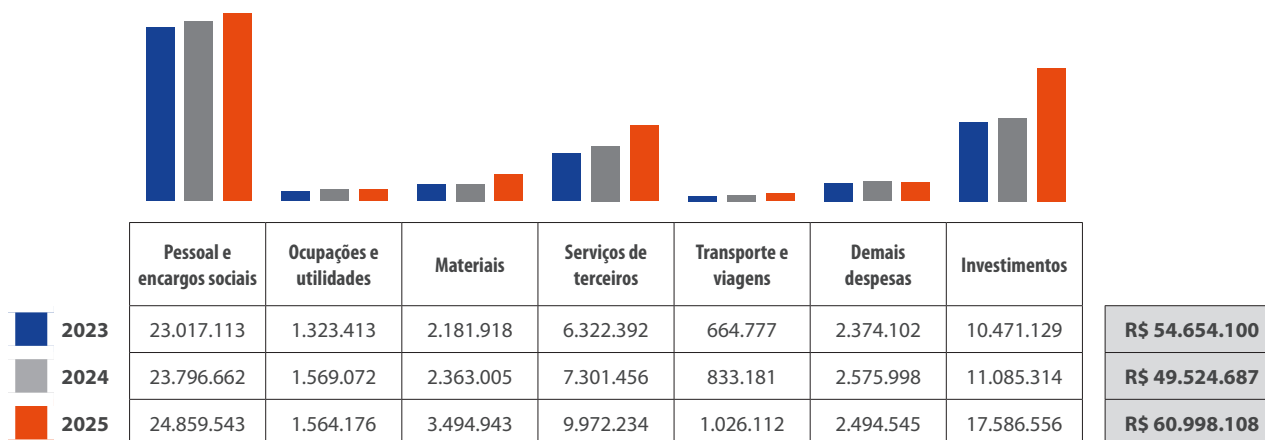
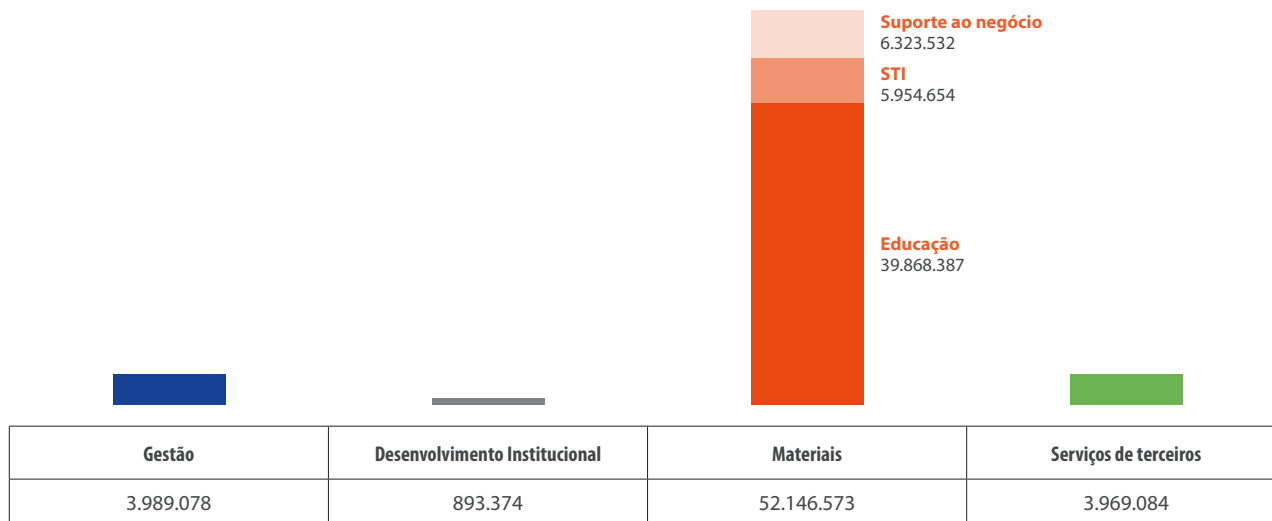
Receitas

O total de receitas realizadas no exercício 2025 foi de R\$ 70.432.621, sendo que deste total as receitas oriundas das contribuições das indústrias e auxílios regimentais representam 61%. Na realização das receitas totais no último triênio, ocorreu um aumento de 29% na comparação dos exercícios 2025/2023.



Despesas

O total de despesas realizadas no exercício 2025 foi de R\$ 60.998.108. As despesas correntes correspondem a 71% das despesas totais enquanto nas despesas de capital o grupo de contas de maior valor são os investimentos que representa 26% do total. Considerando a alocação dos recursos por linhas de atuação em 2025, o Negócio representou a maior parte da aplicação, com R\$ 52.146.573 que correspondem a 85% do total das despesas, sendo a maior parte da destinação para as ações da Educação Profissional, com R\$ 39.868.387 que correspondem a 65% do mesmo total, seguido das ações em Serviços de Tecnologia e Inovação e Suporte ao negócio 10%.



Demonstrações Contábeis

As Demonstrações Contábeis foram elaboradas com base nas práticas contábeis adotadas no Brasil, em observância às disposições contidas na Lei nº 4.320/64, Decreto – Lei nº 6.976/09 e Normas Brasileiras de Contabilidade – (NBC 16). Estas normas estabelecem os critérios e procedimentos a serem seguidos na contabilização das operações realizadas, garantindo a consistência e a comparabilidade das informações apresentadas.

Além disso, as Demonstrações Contábeis também seguem as Normas Brasileiras de Contabilidade Aplicadas ao Setor Público (NBC TSP 11). Apesar do Senai não se enquadrar com entidade pública, a norma é seguida com o objetivo de melhorar a qualidade da informação contábil, proporcionando maior transparência e permitindo uma melhor avaliação da gestão dos recursos.

Demonstração contábil/notas explicativas	Endereço para acesso
Balanco Patrimonial	http://transparencia.senai-to.com.br/DemonstracoesContabeis
Balanco Orcamentario	
Balanco Financeiro	
Demonstração das Variações Patrimoniais	
Demonstração de Fluxo de Caixa	
Notas Explicativas	



Conclusão

As conquistas alcançadas em 2025 demonstram a efetividade das estratégias adotadas, permitindo ao SENAI avanços significativos nas áreas de Educação Profissional, Inovação e Tecnologia. Ao revisitar as ações realizadas ao longo do ano, tem-se a oportunidade de analisar estrategicamente os desafios enfrentados, transformando-os em aprendizados para aprimorar processos, consolidar boas práticas e ampliar nosso impacto. Dessa forma, fortalece-se a atuação e reafirma-se o compromisso com a excelência no atendimento à indústria e à sociedade.

O monitoramento contínuo do desempenho do Plano Estratégico tem sido um elemento essencial, pois, além de possibilitar a avaliação constante dos resultados, permitiu ajustes ágeis diante das mudanças no ambiente interno e externo.

Esse novo ciclo estratégico iniciou-se com a descontinuidade de alguns objetivos e indicadores, abrindo espaço para novos desafios e garantindo um posicionamento mais forte e atualizado. As atualizações do Plano Estratégico Sistêmico ao longo dos anos, têm gerado resultados satisfatórios, refletindo maior maturidade na definição de objetivos, metas e indicadores. Esse avanço impacta positivamente o Plano de Ação e Orçamento e, conseqüentemente, o Relatório de Gestão. Ao transformar diretrizes estratégicas em ações concretas e mensuráveis em todas as áreas do SENAI, o processo garante o alinhamento entre os objetivos estratégicos e os desafios operacionais, permitindo que cada parte compreenda seu papel na execução da estratégia e contribua para os resultados esperados.

O SENAI segue comprometido em fortalecer o protagonismo da indústria no crescimento econômico brasileiro. No ciclo estratégico 2025-2027, a oferta ao setor produtivo foi realinhada, considerando as vocações regionais. Olhamos para o futuro com confiança, impulsionados pelos aprendizados adquiridos e pelo compromisso contínuo com a melhoria e a inovação. Seguiremos trabalhando para ampliar nossos resultados, sempre alinhados às necessidades do setor e da sociedade, reafirmando nossa responsabilidade com o desenvolvimento sustentável e o crescimento coletivo.





ANEXOS



IDENTIFICAÇÃO DA UPC — UNIDADE PRESTADORA DE CONTAS

SERVIÇO NACIONAL DA APRENDIZAGEM INDUSTRIAL — DEPARTAMENTO REGIONAL TO

Serviço Social Autônomo, criado pelo Decreto-Lei nº 4.048/42, de 22 de junho de 1942
O SENAI Tocantins foi criado por meio do ato ad referendum 08/92 de 29/06/1992, aprovado pela Resolução nº 152 de 03/08/1992

IDENTIFICAÇÃO DA UNIDADE JURISDICIONADA

Natureza Jurídica	Pessoa Jurídica de Direito Privado
CNPJ	03.777.465/0001-41
Telefone	(63) 3229-5770
Endereço	Sede SENAI/TO - ACSE 1 Rua de Pedestre SE 03 LOTE 34-A Edifício Armando Monteiro Neto Plano Diretor Sul - Palmas-TO CEP: 77020-016
Página na internet	http://senai-to.com.br/
Endereço eletrônico	direg@sistemafieto.com.br

Observação: A Entidade é permanentemente fiscalizada pelo Tribunal de Contas da União (TCU) e o seu orçamento é ratificado pelo Ministério do Trabalho e Emprego.

Mapa Estratégico SENAI Tocantins 2025-2027

Aumento da percepção de valor	INDICADORES DA PERSPECTIVA CLIENTES	Periodicidade de Apuração	2025		2026	2027
			Meta	Realizado Jan-Dez	Meta	Meta
	1 - Taxa de ocupação de egressos no setor industrial	Anual	35%	22,8%	<i>A meta será definida a partir do resultado do PIB do exercício imediatamente anterior</i>	
	2.1 - Expansão de consultorias com aumento de produtividade ¹	Mensal	38	208	53	46
	2.2 - Expansão de consultorias com impacto em descarbonização ¹	Mensal	6	0	7	8
	2.3 - Expansão de projetos ativos de pesquisa aplicada ¹	Mensal	-	-	-	-

Ampliação do atendimento	INDICADORES DA PERSPECTIVA PROCESSOS INTERNOS	Periodicidade de Apuração	2025		2026	2027
			Meta	Realizado Jan-Dez	Meta	Meta
	3 - Percentual de jovens de 14 a 24 anos egressos em cursos de qualificação e cursos técnicos de nível médio, incluindo a Aprendizagem Industrial, empregados na indústria	Anual	19,4%	17,0%	<i>A meta será definida a partir do resultado do PIB do exercício imediatamente anterior</i>	
	4.1 - Percentual de trabalhadores empregados matriculados em cursos do SENAI	< Metas serão definidas em 2026 para contratação 2026-2027 >				
	4.2 - Fidelização de alunos ¹	Mensal	6	0	7	8
	5.1 - Cobertura de municípios atendidos por meio das plataformas digitais	< Metas serão definidas em 2026 para contratação 2026-2027 >				
	5.2 - Cobertura de indústrias atendidos por meio das plataformas digitais	< Metas serão definidas em 2026 para contratação 2026-2027 >				
	6 - Empresas industriais atendidas por STI ¹	Mensal	203	227	220	220
Soluções de valor agregado	7 - Percentual de estudantes usuários de tecnologias educacionais focadas nos processos de ensino e de aprendizagem do SENAI ²	Mensal	14,1%	21,6%	19,6%	25,0%
	8 - Nº de polos com matrículas ativas	< Metas serão definidas em 2026 para contratação 2026-2027 >				
	9 - Nº de atendimentos em colaboração entre a Rede SENAI	< Metas serão definidas em 2026 para contratação 2026-2027 >				
	10 - Nº de projetos ativos nas missões de neointustrialização	< Metas serão definidas em 2026 para contratação 2026-2027 >				
	11.1 - Recursos mobilizados pelo SENAI em tecnologia e inovação desenvolvidos com parceiros estratégicos	< Metas serão definidas em 2026 para contratação 2026-2027 >				
	11.2 - Recursos mobilizados pelo SENAI em projetos de educação profissional e superior desenvolvidos com parceiros estratégicos	< Metas serão definidas em 2026 para contratação 2026-2027 >				

Integridade Sistêmica	INDICADORES DA PERSPECTIVA GESTÃO E CONHECIMENTO	Periodicidade de Apuração	2025		2026	2027
			Meta	Realizado Jan-Dez	Meta	Meta
	12 - Quantidade de etapas do processo de envio de dados ao Data Lake Nacional (via serviço) ¹	Trimestral	3	3	4	4
	13.1 - Percentual de colaboradores capacitados nas competências digitais e ambientais ¹	Trimestral	60%	98%	70%	80%
	13.2 - Índice de maturidade em tecnologias digitais	< Metas serão definidas em 2026 para contratação 2026-2027 >				
	13.3 - Índice de maturidade ambiental	< Metas serão definidas em 2026 para contratação 2026-2027 >				

Integridade Sistêmica	INDICADORES DA PERSPECTIVA FINANCEIRA	Periodicidade de Apuração	2025		2026	2027
			Meta	Realizado Jan-Dez	Meta	Meta
	14.1 - Percentual da destinação da gratuidade para áreas técnicas e estratégicas para a indústria ²	Trimestral	21%	22,1%	24%	27,1%
	14.2 - Expansão das receitas de serviços e convênios ^{1,3,4}	Trimestral	R\$ 673.773,00	R\$ 2.568.549,68	R\$ 1.349.770,00	R\$ 2.095.395,00



PLANO DE EFICIÊNCIA DA GESTÃO - ANÁLISE DO REGIONAL

Resultados: janeiro a dezembro de 2025

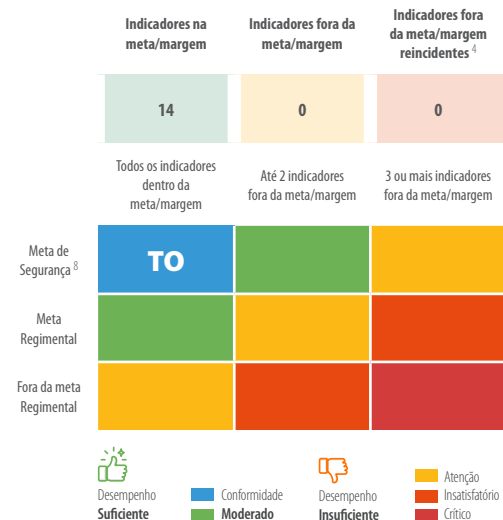
INDICADORES DE EFICIÊNCIA	Resultado 2021	Resultado 2022	Resultado 2023	Resultado 2024	Jan-Dez 2025	2025			Referência Nacional 2025	Meta 2026
						Margem inferior	Meta	Margem superior		
Custo hora-aluno: Formação Inicial e Continuada (FIC) + Cursos Técnicos (TEC) Presencial ¹ <i>Margem de variação: 2024: ±18,2% 2025: ±15,8% 2026: ±13,5%</i>	R\$ 12,44	R\$ 13,75	R\$ 13,03	R\$ 12,72	R\$ 14,94	R\$ 12,29	R\$ 14,60	R\$ 16,91	R\$ 14,35	R\$ 14,35
Custo hora-aluno: Formação Inicial e Continuada (FIC) + Cursos Técnicos (TEC) Semipresencial e EAD ¹ <i>Margem de variação: 2024: ±21,9% 2025: ±17,8% 2026: ±13,8%</i>	R\$ 8,34	R\$ 10,13	R\$ 9,94	R\$ 9,76	R\$ 10,87	R\$ 8,45	R\$ 10,28	R\$ 12,11	R\$ 9,84	R\$ 9,84
Percentual de recursos destinados às atividades-fim <i>Margem de variação: 2024: -7,2% 2025: -6,2% 2026: -5,2%</i>	84,5%	86,2%	86,7%	87,3%	90,2%	80,6%	85,9%		85,9%	85,9%
Impacto da folha de pessoal no orçamento ² <i>Margem de variação: (+16,6%)</i>	47,6%	53,7%	56,3%	52,7%	48,4%		54,7%	63,8%	51,7%	48,1%
Sustentabilidade operacional em Serviços de Tecnologia e Inovação ² <i>Margem de variação: (-17,4%)</i>	68,1%	78,8%	53,9%	59,6%	55,0%	54,2%	65,6%		71,0%	71,0%
Percentual da Receita de STI sobre a receita de contribuição compulsória ^{2,3} <i>Não possui margem de variação</i>	2,3%	3,6%	3,3%	3,5%	1,8%		1,0%		26,6%	1,0%

INDICADORES DE EFICÁCIA	Resultado 2021	Resultado 2022	Resultado 2023	Resultado 2024	Jan-Dez 2025	2025			Referência Nacional 2025	Meta 2026
						Margem inferior	Meta	Margem superior		
Percentual de Conclusão nos Cursos de Formação Inicial e Continuada (FIC) presencial <i>Margem de variação: (-6,7%)</i>	58,5%	71,5%	89,3%	86,9%	86,5%	76,9%	82,5%		88,3%	89,1%
Percentual de Conclusão nos Cursos Técnicos (TEC) presencial <i>Margem de variação: (-15,0%)</i>	23,8%	12,7%	25,2%	34,3%	51,2%	42,4%	49,8%		63,5%	65,7%
Percentual de Conclusão nos Cursos de Formação Inicial e Continuada (FIC) Semipresencial e EAD <i>Margem de variação: (-18,9%)</i>	46,3%	65,8%	69,4%	77,5%	80,0%	58,5%	72,1%		73,0%	75,5%
Percentual de Conclusão nos Cursos Técnicos (TEC) Semipresencial e EAD <i>Margem de variação: (-4,7%)</i>	29,5%	24,0%	25,3%	46,5%	44,4%	40,5%	42,5%		48,5%	52,5%
Aumento da produtividade nas empresas atendidas por programas de produtividade industrial <i>Não possui margem de variação</i>	30,9%	26,7%	27,4%	34,6%	28,7%		20,0%		20,0%	20,0%

INDICADORES DE EFETIVIDADE	Resultado 2021	Resultado 2022	Resultado 2023	Resultado 2024	Jan-Dez 2025	2025			Referência Nacional 2025	Meta 2026
						Margem inferior	Meta	Margem superior		
IDAP (Indicador de desempenho da avaliação profissional) <i>Margem de variação: (-9,3%)</i>	6,7	7,3	7,0	7,4	7,2	7	7,7		7,7	7,9
Empregabilidade dos egressos de cursos técnicos ⁴ <i>Margem de variação: (-12,1%)</i>	86,3%	82,4%	87,2%	79,9%	89,9%	65,9%	75,0%		75,0%	-
Aderência à demanda da indústria ⁵ <i>Não possui margem de variação</i>	-	97,7%	98,1%	-	83,3%		82,7%		82,7%	82,7%

GRATUIDADE REGIMENTAL	Resultado 2021	Resultado 2022	Resultado 2023	Resultado 2024	2025	
					Jan-Dez	Meta
RLCC geral aplicada em educação básica e continuada	75,21%	83,74%	81,08%	84,72%	90,69%	70,0%
Matrículas em gratuidade regimental	9.671	7.159	10.368	10.955	17.210	11.195
Hora-aluno em gratuidade regimental	1.480.107	1.576.506	1.605.968	1.910.066	2.090.874	2.194.276
Hora-aluno em gratuidade regulamentar	302.303	572.170	778.171	693.696	797.109	920.465

CLASSIFICAÇÃO DO INDICADORES



PLANO DE APRIMORAMENTO DA GESTÃO

- Cumprimento de 60% ou mais cronograma: -
- Até 1 Termo de Solicitação de Mudança: -
- Registros de monitoramento conforme cronograma anual disponibilizado pelo Departamento Nacional: -

ANÁLISE TÉCNICA

Gratuidade Regimental

A seguir, serão apresentados os resultados alcançados pelo SENAI Tocantins, no exercício de 2025, em relação ao cumprimento das metas de aplicação da Receita Líquida de Contribuição Compulsória em gratuidade regimental. Cabe destacar que os resultados apresentados estão alinhados ao disposto na Portaria nº 1.249/2018 do Ministério da Educação (MEC).

Demonstrativo de Cumprimento da Aplicação da Receita Líquida de Contribuição Compulsória (RLCC) em Gratuidade Regulamentar

Receita Líquida Contribuição Compulsória Aplicada Gratuidade Regimental	R\$ 35.985.078,97
RECEITAS	
Receita Bruta de Contribuição Compulsória (RBCC)	R\$ 42.895.734,88
Receita Líquida de Contribuição Compulsória (RLCC)	R\$ 39.678.554,76
Compromisso de Aplicação da RLCC em Gratuidade Regulamentar	R\$ 26.449.724,61
DESPESAS	
Total em Educação	R\$ 52.335.920,19
em Gratuidade	R\$ 35.985.078,97
HORA-ALUNO	
Hora-aluno Total	2.976.482,00
Hora-aluno em Gratuidade	2.090.874,00
Resultado do Cumprimento de Aplicação da RLCC em Gratuidade Regimental	R\$ 9.535.354,36
Percentual da RLCC Aplicado em Gratuidade Regimental	90,69%

Receitas de Contribuição Compulsória	
Receita Bruta de Contribuição Compulsória (RBCC) realizada no período	R\$ 42.895.734,88
Receita Bruta de Contribuição Compulsória (RBCC) estimada para o restante do exercício	R\$ 0,00
Receita Bruta de Contribuição Compulsória (RBCC) Total (realizada + estimada)	R\$ 42.895.734,88
Receita Líquida de Contribuição Compulsória (RLCC)	R\$ 39.678.554,76
Compromisso de Aplicação de Recursos em Gratuidade	R\$ 27.774.988,33
Déficit acumulado de exercícios anteriores	R\$ 0,00
Compromisso total de Aplicação de Recursos em Gratuidade	R\$ 27.774.988,33

Despesas	
Total em Educação	R\$ 52.335.920,19
Total em Gratuidade	R\$ 35.985.078,97
Hora-Aluno Total	2.976.482
Hora-Aluno em Gratuidade	2.090.874
Resultado do Cumprimento da Aplicação de Recursos em Gratuidade	R\$ 8.210.090,64
Receita Líquida de Contribuição Compulsória Geral Aplicada em Gratuidade	R\$ 35.985.078,97
Percentual da Receita Líquida de Contribuição Destinado à Gratuidade	90,69%

Matrículas Gratuidade Regimental

Programa	Presencial	À Distância
Formação Inicial e Continuada	10.250	4.958
Aprendizagem Industrial	847	224
Qualificação Profissional	1.926	2.744
Aperfeiçoamento/ Especialização Profissional	7.477	1.990
Educação Profissional Técnica de Nível Médio	1.649	353
Aprendizagem Industrial Técnica de Nível Médio	93	12
Técnico de Nível Médio	1.556	341
TOTAL	11.899	5.311

Gasto Hora-Aluno Gratuidade Regimental

Programa	Presencial	À Distância
Formação Inicial e Continuada	R\$ 18,96	R\$ 14,08
Aprendizagem Industrial	R\$ 18,97	R\$ 14,10
Qualificação Profissional	R\$ 19,16	R\$ 14,07
Aperfeiçoamento/ Especialização Profissional	R\$ 18,52	R\$ 14,19
Educação Profissional Técnica de Nível Médio	R\$ 18,85	R\$ 15,90
Aprendizagem Industrial Técnica de Nível Médio	R\$ 17,78	R\$ 15,94
Técnico de Nível Médio	R\$ 18,91	R\$ 15,89
TOTAL	R\$ 18,90	R\$ 14,60

Hora-Aluno Gratuidade Regimental

Programa	Presencial	À Distância
Formação Inicial e Continuada	647.870	671.144
Aprendizagem Industrial	176.367	48.555
Qualificação Profissional	310.923	576.875
Aperfeiçoamento/ Especialização Profissional	160.580	45.714
Educação Profissional Técnica de Nível Médio	679.219	92.641
Aprendizagem Industrial Técnica de Nível Médio	51.521	2.102
Técnico de Nível Médio	627.698	90.539
TOTAL	1.327.089	763.785

Despesas Gratuidade Regimental

Programa	Presencial	À Distância
Formação Inicial e Continuada	R\$ 12.278.829,02	R\$ 9.449.676,24
Aprendizagem Industrial	R\$ 3.346.160,81	R\$ 684.399,27
Qualificação Profissional	R\$ 5.958.206,25	R\$ 8.116.675,48
Aperfeiçoamento/ Especialização Profissional	R\$ 2.974.461,96	R\$ 648.601,49
Educação Profissional Técnica de Nível Médio	R\$ 12.783.987,73	R\$ 1.472.585,97
Aprendizagem Industrial Técnica de Nível Médio	R\$ 915.950,80	R\$ 33.513,17
Técnico de Nível Médio	R\$ 11.868.036,93	R\$ 1.439.072,80
TOTAL	R\$ 25.062.816,75	R\$ 10.922.262,22



SENAI – DEPARTAMENTO REGIONAL DO TOCANTINS

Federação das Indústrias do Estado do Tocantins

Roberto Magno Martins Pires

PRESIDENTE

SENAI - Departamento Regional do Tocantins

Roberto Magno Martins Pires

PRESIDENTE DO CONSELHO REGIONAL

Márcia Rodrigues de Paula

DIRETORA REGIONAL

Juarez Frota Martins

DIRETOR CORPORATIVO

Wellington Rocha Santos

GERENTE DA UNIDADE DE EDUCAÇÃO, TECNOLOGIA E INOVAÇÃO

Leidjane Elias Silveira Dias

GERENTE DA UNIDADE DE PLANEJAMENTO, ORÇAMENTO E GESTÃO

Márcia Rodrigues de Paula

GERENTE DA UNIDADE DE RELAÇÕES COM O MERCADO

Raiane Priscila Cavalcante

GERENTE DA UNIDADE DE COMUNICAÇÃO INSTITUCIONAL E UNIDADE DE MARKETING

Clésio da Cruz Barbosa

GERENTE DA UNIDADE CORPORATIVA DE CONTABILIDADE

Lucia Alves Doris

GERENTE DA UNIDADE CORPORATIVA FINANCEIRA

Kellyane Resplande dos Santos

GERENTE DA UNIDADE CORPORATIVA ADMINISTRATIVA

Paulina Dias da Silva

GERENTE DA UNIDADE CORPORATIVA DE GESTÃO DE PESSOAS

Williams Macêdo de Souza

GERENTE DA UNIDADE CORPORATIVA DE TECNOLOGIA E INOVAÇÃO

Evandro Rodrigues Lima

GERENTE DO CENTRO DE EDUCAÇÃO E TECNOLOGIA DE ARAGUAÍNA

Neuzely Aguiar dos Santos

GERENTE DO CENTRO DE EDUCAÇÃO E TECNOLOGIA DE PALMAS

Jaqueline Costa Tavares

GERENTE DO CENTRO DE TREINAMENTO DE GURUPI

Marcela Christina Canola

GERENTE DO CENTRO DE FORMAÇÃO PROFISSIONAL DE PARAISO

Patrícia Rebelo Vaz

GERENTE DO CENTRO DE FORMAÇÃO PROFISSIONAL DE TAQUARALTO

EQUIPE TÉCNICA DO PROJETO DE PRESTAÇÃO DE CONTAS

Leidjane Elias Silveira

Angeli Moraes Leite de Sousa

Unidade de Planejamento, Orçamento e Gestão



 senai-to.com.br

 [senaitocantins](#)

 [sistemafieto](#)

 [senaitocantins](#)

 [senaitocantinsto](#)

 [sistemafieto](#)

RELATÓRIO DE GESTÃO

2025

DEPARTAMENTO REGIONAL
DO TOCANTINS

SENAI *Serviço Nacional
de Aprendizagem
Industrial*