



RELATÓRIO DE GESTÃO

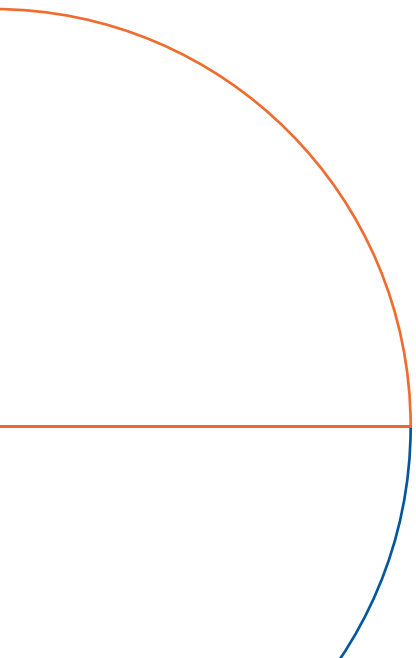
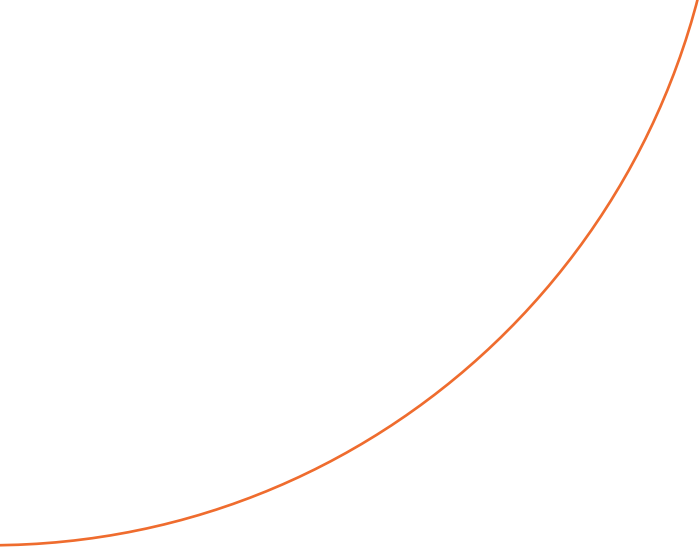
2021

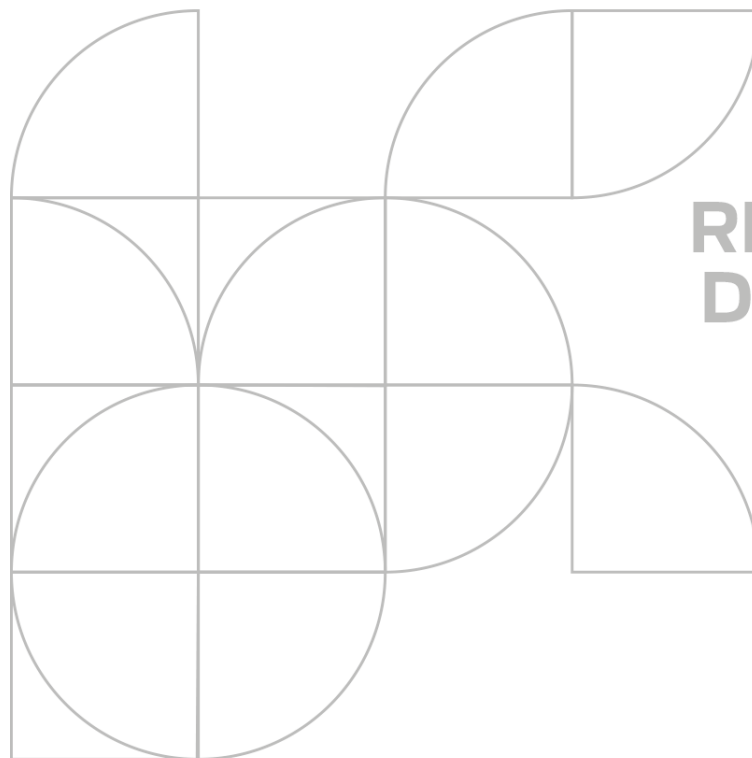
DEPARTAMENTO
REGIONAL

TO

SENAI

Serviço Nacional de Aprendizagem Industrial
PELO FUTURO DO TRABALHO





**RELATÓRIO
DE GESTÃO
2021**

DEPARTAMENTO
REGIONAL

TO

Federação das Indústrias do Estado do Tocantins

Roberto Magno Martins Pires

Presidente

Serviço Nacional de Aprendizagem Industrial – SENAI Tocantins

Roberto Magno Martins Pires

Presidente do Conselho Regional

SENAI – Departamento Regional do Tocantins

Márcia Rodrigues de Paula

Diretora Regional



RELATÓRIO DE GESTÃO 2021

DEPARTAMENTO
REGIONAL

TO

SENAI

Serviço Nacional de Aprendizagem Industrial
PELO FUTURO DO TRABALHO

© 2021. SENAI – Departamento Regional

Qualquer parte desta obra poderá ser reproduzida, desde que citada a fonte.

SENAI|TO

Serviço Nacional de Aprendizagem Industrial

FICHA CATALOGRÁFICA

Serviço Nacional de Aprendizagem Industrial – Departamento Regional do Tocantins Relatório de Gestão 2021 / Serviço Nacional de Aprendizagem Industrial. Palmas: SENAI I TO, 2021.

1. Relatório de Gestão 2021 2. SENAI I. Título

SENAI
Serviço Nacional de Aprendizagem Industrial
Departamento Regional do Tocantins
Sede
ACSE 01, Rua de Pedestre SE 03-M, Lote 34-A
Edifício Armando Monteiro Neto, Plano Diretor Sul
CEP 77.020-016, Palmas- TO
Tel.: (63) 3229-5700
<http://senai-to.com.br>

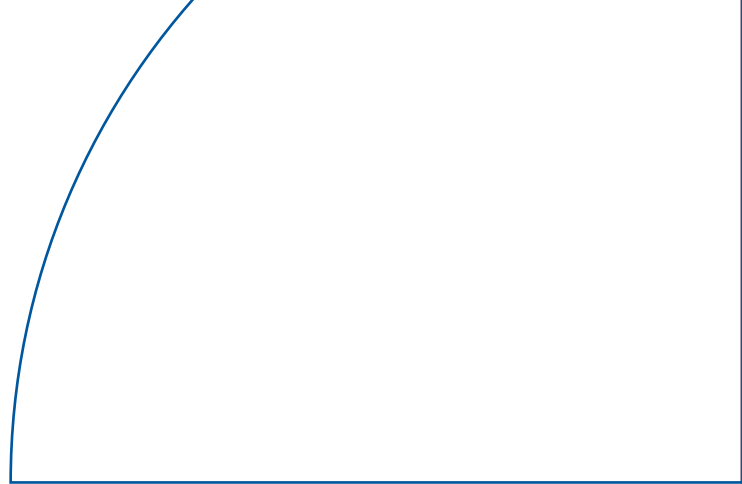
Serviço de Atendimento ao Cliente - SAC
Tels.: (63) 3229-5700
faleconoscosenai@sistemafieto.com.br











RELATÓRIO DE GESTÃO 2021

DEPARTAMENTO
REGIONAL

TO



SUMÁRIO

	1. Mensagem do dirigente	10
	2. Sobre este relatório	12
	3. Quem somos	14
	4. Riscos, oportunidades e perspectivas	32
	5. Estratégia de Atuação	40
	6. Desempenho	54
	7. Informações orçamentárias, financeiras e contábeis	74
	8. Anexos	80
	Lista de siglas	83
	Índice remissivo	84



MENSAGEM

Estamos passando por um momento de reconstrução, aprendendo a enfrentar as sequelas deixadas pela pandemia da COVID-19. A economia ainda não retomou o movimento de aceleração esperado. As projeções para 2022 são de manter o ritmo de crescimento de 2021. O Fundo Monetário Internacional (FMI) e o Banco Mundial preveem um avanço em torno de 5% na economia mundial e um crescimento mais modesto de 1,5% no Produto Interno Bruto (PIB). É um quadro que exigirá cautela, principalmente porque vemos o crescimento da inflação e o aumento da taxa de juros no país, movimentos que podem impactar ainda mais a economia.

Neste ambiente sensível pelo qual estamos passando, o SENAI reforça seu compromisso de estar cada vez mais próximo da indústria, auxiliando o setor produtivo no enfrentamento dos desafios do dia a dia e daqueles que ainda estão por vir.

Pensando nisso, nossa plataforma de ensino à distância (EaD) será expandida, com a implantação do Programa SENAI + Digital, para ampliar ainda mais o alcance de nossas ações de qualificação. Também vamos aumentar o número de atendimentos em

serviços de tecnologia e inovação por meio de parcerias estratégicas e atuação em rede nacional, com laboratórios de alta tecnologia e equipe técnica especializada na realização de serviços laboratoriais e consultorias para oferecer soluções acessíveis e customizadas em diversas áreas para a indústria. Trabalharemos para melhorar ainda mais os números de atendimento que registramos em 2021, que alcançou 19.294 matrículas (presenciais e à distância), sendo 9.671 delas feitas de maneira gratuita, e outras 691 consultorias e laudos laboratoriais, ações realizadas nos 124 municípios tocantinenses.

A qualidade dos cursos e o resultado efetivo desse desempenho são reais. A grande maioria dos trabalhadores qualificados pelo SENAI conseguiu se colocar no mercado de trabalho, isso porque o índice de empregabilidade de egressos dos cursos técnicos do SENAI Tocantins cresceu, ficando em 86,3%, acima da média nacional que é de 73,5%, em 2021. Muito desse resultado é fruto da alta performance de nossa equipe, que também mantém um trabalho contínuo de aperfeiçoamento. No Senai Tocantins, o número de horas de capacitação dos colaboradores na Unindústria é de 96,9 horas,

mais que o dobro da média nacional que é de 35,8 horas

A busca pela excelência é uma postura adotada em todo o sistema indústria e a implantação do Programa de Compliance em 2021 é um sinal que a melhoria das ações e processos, com foco na integridade e na transparência, será constante e progressiva.

A indústria no Tocantins tem e sempre terá o apoio incondicional do SENAI e de todo o Sistema FIETO. Com união e perseverança superaremos os obstáculos e seguiremos firmes, rumo ao desenvolvimento do nosso Tocantins.



Roberto Magno Martins Pires
Presidente do Conselho Regional do SENAI



SOBRE ESTE RELATÓRIO

Neste relatório, sob forma de relato integrado, o SENAI Tocantins dá transparência à sua abordagem de criação de valor para a indústria e a sociedade. Além disso, demonstra a aplicação dos seus recursos e a contribuição para o aumento da competitividade industrial e a equidade social.

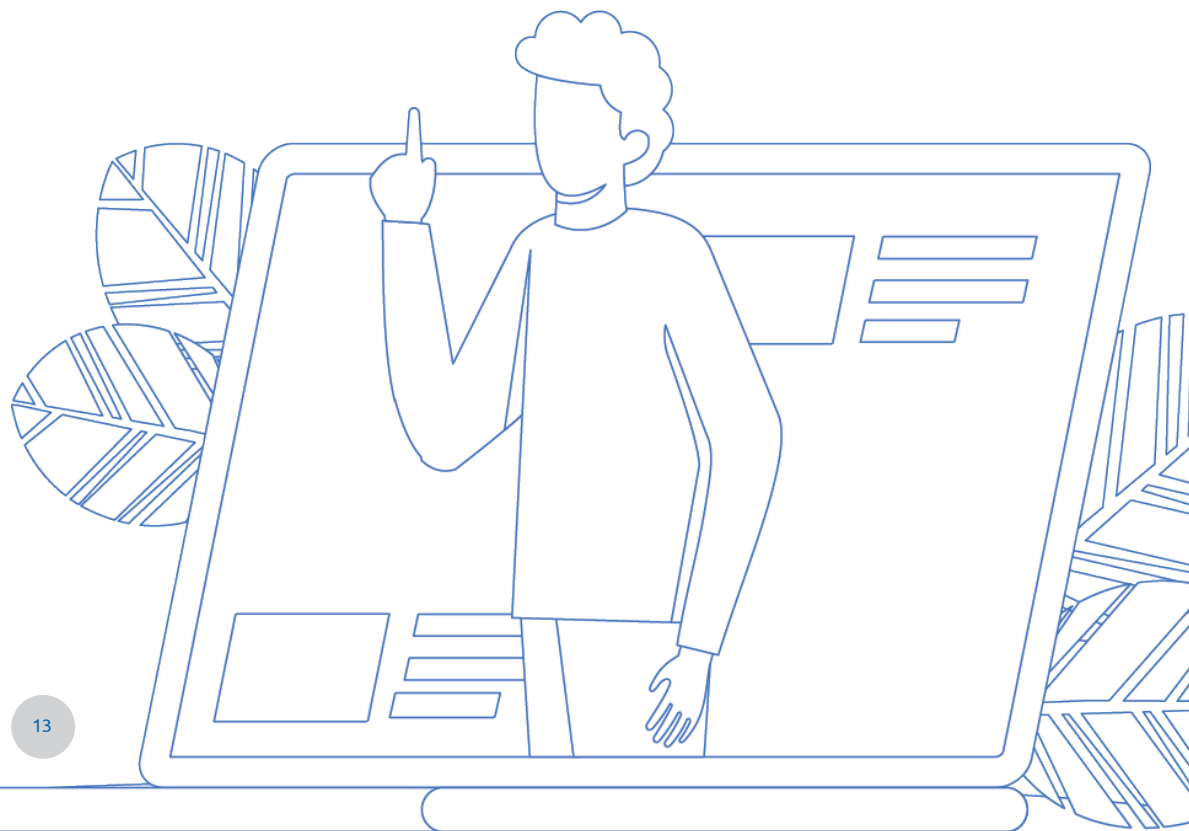
Convidamos você, leitor, a conhecer quem somos, o que fazemos, como nos diferenciamos e contribuimos para o setor industrial, seus trabalhadores e a sociedade civil.

Em complemento às informações dispostas neste relatório, considerando o compromisso do SENAI Tocantins em promover a ampla divulgação dos dados e fatos de sua gestão, informações adicionais encontram-se disponíveis no sítio eletrônico da entidade, podendo ser acessadas por meio do link:



Site de Transparência

transparencia.senai-to.com.br/





QUEM SOMOS

⑤ NOSSA HISTÓRIA

Elaborar e executar programas de educação profissional e contribuir para o desenvolvimento tecnológico da indústria. Com essa finalidade, em 1942 o SENAI foi criado pela Confederação Nacional da Indústria (CNI), por meio do Decreto-Lei nº 4.048/42, amparado pela Constituição de 1937 – art. 129, estabeleceu ser dever das indústrias e dos sindicatos econômicos criar escolas de aprendizagem e que a lei disciplinaria o papel do Estado nesse processo, bem como os auxílios, subsídios e facilidades que o Poder Público deveria destinar a elas.

Regulamentado pelo Regimento publicado pelo decreto nº 494/1.962, atualizado pelo decreto nº 6.635 de 05 de novembro de 2008, o SENAI é uma entidade privada com receitas próprias compulsoriamente arrecadadas das empresas industriais. A legislação atribuiu à CNI o papel de orga-

nizá-la e de administrá-la, e definiu que a aplicação majoritária dos recursos deve se dar nos estados da Federação em que foram arrecadados, sob a gestão dos respectivos Departamentos Regionais.

O Departamento Regional do Tocantins foi criado através de Ad Referendum 08/92 de 29/06/1992, aprovado pela Resolução nº 152, de 03/08/1992 do Conselho Nacional do SENAI, com o propósito de formar profissionais e prover soluções tecnológicas para tornar a indústria competitiva e inovadora.

A estrutura organizacional da Entidade atua sob regime de unidade normativa e de descentralização executiva. Para a realização de sua finalidade, o SENAI corporifica órgãos normativos e órgãos executivos (ou de administração), de âmbito nacional e de âmbito regional (estadual). O Departamento Regional é autônomo

no que se refere à administração de seus serviços, gestão dos seus recursos, regime de trabalho e relações empregatícias.

O SENAI, focado na ideia de assegurar às indústrias e comunidade em geral as melhores condições de competitividade e empregabilidade, oferece uma linha de cursos profissionalizantes além de serviços técnicos e tecnológicos direcionados às várias demandas da indústria tocantinense. Desta maneira, a instituição promove o aumento da competitividade industrial, qualificação profissional, empregabilidade e a geração de renda nas mais distantes localidades no Estado.

O diagrama a seguir apresenta, breve histórico da formação e da atuação do SENAI Tocantins.

S NOSSA HISTÓRIA



1930

A indústria desperta como uma esperança de crescimento e modernização. A Constituição de 1937 institui novas bases para relação entre o Estado e as classes produtoras. Sindicatos, federações e confederações ganham protagonismo. O presidente da Confederação Industrial do Brasil (CIB), Roberto Simonsen, lidera movimento de sindicalização de empresas industriais em todo o país. A Confederação Nacional da Indústria (CNI) é fundada em 1938, a partir da fusão da CIB com diversas representações sindicais patronais em todo o Brasil.



1950

O SENAI chega a todas as regiões do país, torna-se referência em educação profissional e serve de modelo para instituições similares em países como Chile, Argentina e Peru.



1960

A industrialização é uma realidade e muda a face do país. O SENAI dá suporte a esse avanço e cria novas oportunidades de vida para os trabalhadores brasileiros.



1940

A industrialização demanda urgente formação de mão de obra especializada. A CNI busca solução para a educação profissional custeada pela própria indústria. Lançada a Carta da Paz Social, com princípios para o bem-estar dos trabalhadores e diretrizes para serviços sociais custeados com recursos patronais. Em 1942 o SENAI – Serviço Nacional de Aprendizagem Industrial é criado pela CNI, orientada pelo Decreto-Lei nº 4.048, de 22 de janeiro de 1942, assinado pelo presidente Getúlio Vargas.



1970

A indústria brasileira experimenta grande expansão e o SENAI amplia o apoio às empresas com programas, consultoria e pesquisa para o desenvolvimento tecnológico.



1980

A economia mundial vive profundas transformações. O SENAI investe em serviços técnicos e tecnológicos para retomada do crescimento industrial e superação da crise.



2010

Expansão do atendimento em educação profissional com a readequação de espaços físicos para tornar os ambientes de trabalho mais modernos, e construção de novas escolas com ênfase no aumento da capacidade instalada. Foco na consolidação da qualidade dos serviços de educação profissional estabelecido no Planejamento Estratégico 2015-2019.



2000

Ampliação gradual da oferta de vagas gratuitas nos Cursos Técnicos e de Formação Inicial e Continuada, incorporada pelo Regimento do SENAI em 2008.



2020 / 2021

2020 - Qualificação profissional voltada ao futuro da indústria e modernização industrial intensiva em inovação ênfase do Plano Estratégico 2020-2024. Atuação do SENAI Tocantins para minimizar os impactos da crise sanitária mundial causada pela COVID-19. Em âmbito Nacional o Sistema SENAI foi reconhecido pela Forbes ocupando a 8ª colocação no ranking dos maiores doadores para o combate à pandemia no Brasil.

2021 – Reposicionamento Estratégico do Sistema SENAI no horizonte 2022-2027 frente ao novo cenário, com o objetivo de criar novas soluções ainda mais efetivas para atender as demandas da indústria. Retorno das ações presenciais em Educação profissional nas unidades do SENAI Tocantins, suspensas em razão da pandemia Covid-19.



1990

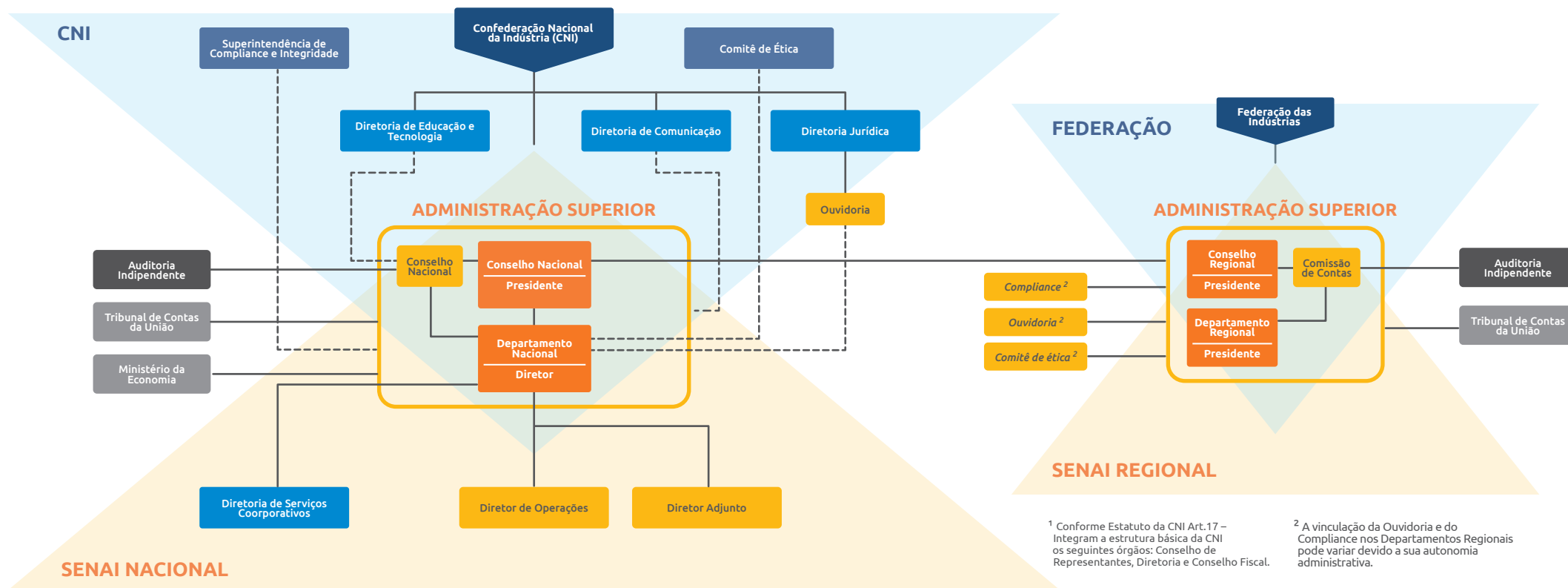
Em 1992 surgem os sindicatos e a Federação das indústrias no Tocantins, estado mais jovem do Brasil. No mesmo ano foi criado o SENAI Tocantins, por meio do ato ad referendum 08/92 de 29/06/1992, aprovado pela Resolução nº 152 de 03/08/1992, para promoção da Educação Profissional e Tecnologia.

S DIAGRAMA DE GOVERNANÇA

O Diagrama de Governança é constituída por entidades do Sistema CNI e entidades externas.

Pautada pela metodologia do Instituto Brasileiro de Governança Corporativa – IBGC, o diagrama é a demonstração de como o Sistema SENAI está estruturado, deixando claro os mecanismos de liderança, estratégia e controle que direcionam e monitoram a atuação da gestão na prestação de serviços de interesse da sociedade.

SISTEMA DE GOVERNANÇA Departamento regional - TO



¹ Conforme Estatuto da CNI Art.17 – Integram a estrutura básica da CNI os seguintes órgãos: Conselho de Representantes, Diretoria e Conselho Fiscal.

² A vinculação da Ouvidoria e do Compliance nos Departamentos Regionais pode variar devido a sua autonomia administrativa.

PARTES INTERESSADAS



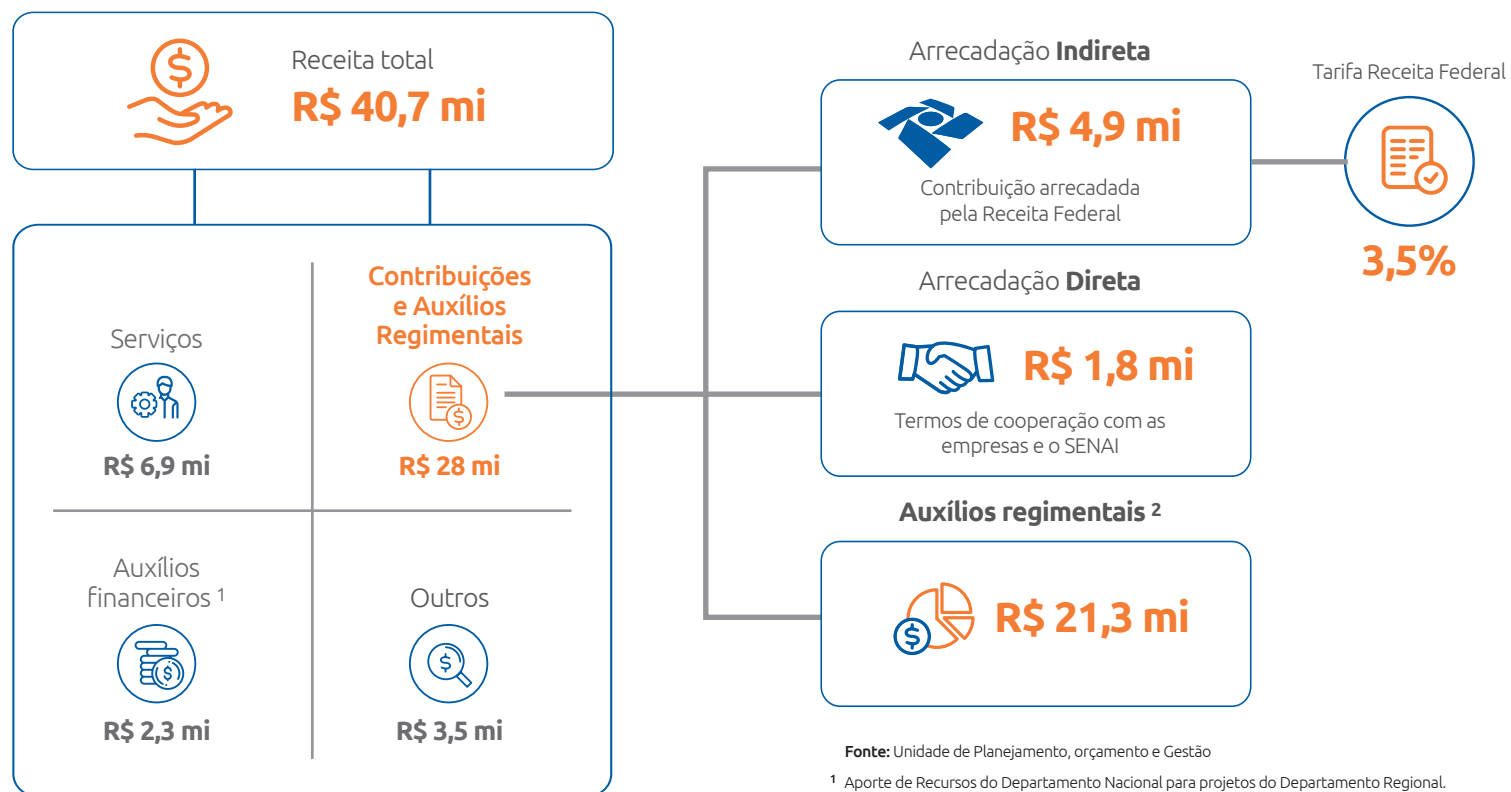
LEGENDA



S FONTE DOS RECURSOS

Para desenvolver nossos compromissos com a indústria, contamos com as receitas provenientes de contribuições compulsórias mensais, garantidas pelo Artigo 1º do Decreto-Lei nº 6.246/1944 e pelo Decreto-Lei 2.318/1986 que preveem que as empresas recolham para o SENAI 1,0% da folha de pagamento, combinado com o Artigo 6º do Decreto-Lei nº 4.048/1942, que prevê que as empresas com mais de 500 funcionários recolham 0,2% ao SENAI/DN. Isto se dá em forma de contribuições mensais obrigatórias, amparadas pela legislação em vigor. As receitas de serviços são provenientes dos atendimentos em Educação Profissional e Serviços em Tecnologia e Inovação.

SENAI Departamento Regional do Tocantins



Nossa Missão Formar profissionais e prover soluções tecnológicas para tornar a indústria competitiva e inovadora.

S MODELO DE NEGÓCIO

Nossa Visão Ser reconhecida como a melhor instituição de educação profissional e como provedora de solução tecnológica para a indústria tocantinense.

2021

Nosso propósito: Transformar vidas para uma indústria mais competitiva

NOSSOS RECURSOS



33,9 milhões
em recursos financeiros



05 unidades operacionais
em todo o Tocantins



05 unidades móveis

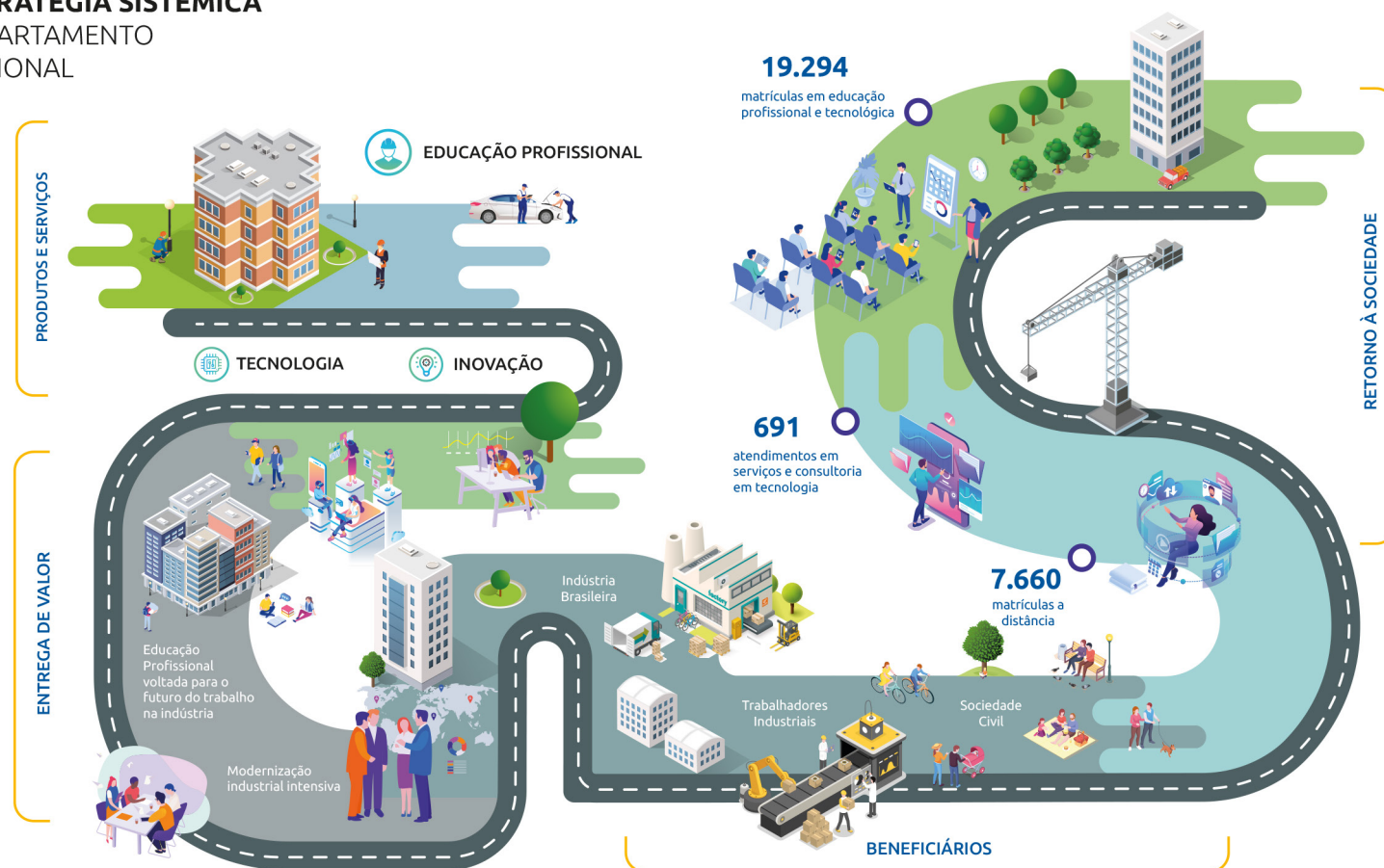


270 funcionários



124 municípios atendidos

ESTRATÉGIA SISTÊMICA DEPARTAMENTO REGIONAL





5 PRODUTOS E SERVIÇOS



EDUCAÇÃO PROFISSIONAL

O desenvolvimento do ensino e a promoção do conhecimento orientados para o mundo do trabalho são pautas efetivas do SENAI Tocantins. A instituição conta com infraestrutura moderna de laboratórios didáticos físicos e/ou digitais e equipe técnica qualificada. Os estudantes desenvolvem suas habilidades técnicas, vivenciando, em um ambiente controlado, a mesma realidade que encontram no mundo do trabalho.

Para atender às principais necessidades da economia e do setor industrial do estado, o SENAI Tocantins dispõe de 05 unidades fixas localizadas em Palmas, Araguaína, Gurupi, Paraíso do Tocantins e no Setor Taquaralto em Palmas. Contamos ainda com 02 postos avançados nos municípios de Xambioá e Colinas do Tocantins, 05 Unidades Móveis, além de kits didáticos para atendimentos remotos.

No atendimento à indústria, o SENAI Tocantins atua em 19 áreas: Alimentos e Bebidas, Automotiva, Automação e Mecatrônica, Construção Civil, Eletroeletrônica, Energia, Gestão, Gráfica e Editorial, Logística, Metalmeccânica, Refrigeração e Climatização, Segurança no Trabalho, Tecnologia da Informação, Madeira e Mobiliário, Telecomunicação, Vestuário, Química, Metrologia e Meio Ambiente. Os cursos contemplam as modalidades: iniciação profissional, aprendizagem industrial, aperfeiçoamento profissional, qualificação e cursos de habilitação técnica, nas modalidades presencial e educação à distância.



INOVAÇÃO E TECNOLOGIA

O SENAI Tocantins oferece soluções acessíveis e customizadas em diversas áreas tecnológicas contando com moderna infraestrutura de laboratórios e equipe técnica com conhecimento para a realização de serviços laboratoriais e consultorias especializadas.

Nos Serviços em Tecnologia e Inovação prestados pelo SENAI às indústrias do Tocantins, destacam-se:

- ▶ **Consultorias em Processo Produtivo:** são realizados diagnósticos, orientações técnicas voltadas para implantação, otimização, sustentabilidade e melhoria de processos e produtos, e, geralmente, de forma customizada.
- ▶ **Consultorias para atendimento a Legislações, Normas e Regulamentos Técnicos** a diversos setores produtivos do estado, realizando diagnósticos técnicos, através de análises e elaboração de laudos técnicos com a emissão de ARTs quando requerido por norma técnica, para

implantação de regulamentação e normatização técnica.

- ▶ **Laboratórios que contam com equipamentos modernos para oferta de serviços de inspeção,** visando a avaliação da conformidade aos regulamentos, normas técnicas, em diversas áreas: Eficiência Energética, Inspeção veicular, Metal Mecânica e outras.
- ▶ **Serviços de Metrologia:** realizados em laboratórios Certificados de Construção Civil.
- ▶ **Serviços Operacionais** atendem a diversas áreas dentre elas a fabricação de peças e manutenção de máquinas e equipamentos por profissionais e laboratórios de Metal Mecânica.

Além disso, a infraestrutura dos laboratórios e equipamentos das unidades operacionais subsidiam e apoiam o desenvolvimento de prototipagem na inovação para desenvolvimento de novos produtos, processos e tecnologias, por contar com

máquina de corte, impressora 3D, planta de manufatura 4.0, permitindo a disseminação de conhecimento tecnológico em processos integrados e automatizados de produção.



⑤ DIFERENCIAIS COMPETITIVOS

EXCELÊNCIA TÉCNICA

O SENAI é referência em educação profissional e serviços técnicos e tecnológicos com foco na produtividade da indústria. Contamos com o apoio do Departamento Nacional na definição de diretrizes, alinhamento sistêmico, e coordenação de redes colaborativas voltadas para a difusão e compartilhamento de novas soluções no âmbito da educação e da tecnologia e inovação. O SENAI Tocantins conta com uma Infraestrutura moderna e equipe técnica qualificada que proporciona gerar soluções para empresas nos mais diversos segmentos industriais, bem como formar e capacitar trabalhadores.

REFERÊNCIA EM EDUCAÇÃO PROFISSIONAL

- ▶ Infraestrutura moderna de laboratórios didáticos e equipe técnica qualificada.

- ▶ Metodologia conectada às demandas do mercado, com desenvolvimento de competências e integração entre teoria e prática.
- ▶ Alunos bem valorizados no mercado de trabalho, com um percentual de 86,3% de empregabilidade dos cursos técnicos de nível médio. (Resultado da Pesquisa de Acompanhamento de Egressos 2019/2021).

AMPLA REDE DE INFRAESTRUTURA DE INOVAÇÃO E TECNOLOGIA

- ▶ Infraestrutura moderna de laboratórios e equipe técnica com conhecimento para a realização de serviços laboratoriais e consultorias especializadas.
- ▶ Rede Nacional com 26 institutos SENAI de Inovação com foco de atuação em pesquisa aplicada, no desenvolvimento de produtos e soluções customizadas e inovadoras para a indústria.

- ▶ Maior rede laboratorial acreditada no IN-METRO, com mais de 170 laboratórios.
- ▶ A atuação em rede e a distribuição de suas unidades, garantem ao SENAI a ampla abrangência no atendimento em todo o território nacional.
- ▶ Programas e projetos com alto impacto na produtividade; como Brasil + Produtivo, que apresenta resultados de aumento na produtividade das indústrias.

ATUAÇÃO EM REDE

A Instituição conta com uma rede colaborativa voltada a difusão e compartilhamento de novas soluções no âmbito da educação e tecnológica coordenada pelo SENAI Departamento Nacional.

No âmbito da Educação Profissional o SENAI Tocantins participa das seguintes redes em âmbito nacional:

- ▶ **A Rede de Gestores SENAI** conecta profissionais de todos os Departamentos Regionais, oferecendo ferramentas para melhoria contínua da gestão e aumento da eficiência operacional nas escolas, processos e programas de educação.
- ▶ **A Rede da Coordenação Pedagógica do SENAI e a Rede de Docentes do SENAI**, cada uma em seu segmento, envolvem profissionais de todos os Departamentos Regionais para promoção de ações em formação continuada, desenvolvimento de novos produtos pedagógicos e soluções educacionais.

No âmbito da Tecnologia e Inovação, o SENAI possui um documento denominado Guia de Procedimentos de Atendimento em Rede que define e orienta procedimentos para atendimento às empresas industriais por meio da Rede de Institutos SENAI de Inovação e Tecnologia, em parceria com a Rede de Mercado e de Gestão do SENAI e demais entidades. Essa atuação em rede possui uma coordenação centralizada pelo SENAI-DN que

promove a articulação das unidades regionais, formadas com recursos e competências do Departamento Nacional, dos Regionais e SENAI-CETIQT, em uma abrangência nacional.

Dessa forma, a instituição busca assegurar às indústrias e comunidade em geral as melhores condições de qualificação, competitividade e empregabilidade, oferecendo um portfólio de cursos direcionados às várias demandas da indústria tocantinense com uma base tecnológica instalada em suas unidades escolares e a rede SENAI.

PARCERIAS ESTRATÉGICAS

Em 2021 o SENAI Tocantins contou com vários parceiros que agregaram valor ao desenvolvimento e à oferta dos produtos e serviços aos nossos clientes, fontes de conhecimento que possibilitou o aprimoramento do desempenho da entidade e de nossos alunos. Destacam-se:





Associação Brasileira de Geração Distribuída – ABGD

- Parceria para fornecer curso de qualificação com foco na educação ambiental e conscientização da população sobre energias renováveis, realizada através de uma unidade móvel adaptada.

ESCOLA ESTADUAL DR. JOAQUIM PEREIRA DA COSTA

Parceria para realização do curso Técnico em Manutenção e Suporte de Informática 1.200 horas, através da Unidade Operacional do SENAI Gurupi, com o objetivo de incentivar a integração dos futuros profissionais através do desenvolvimento de atividades que os tornem capazes de se adaptar as novas situações do mercado.

ASSOCIAÇÃO DE APOIO AO CENTRO DE ENSINO MÉDIO DE TAQUARALTO, ESCOLAS ESTADUAIS DO SETOR SUL E RAQUEL DE QUEIROZ

Parceria para realização de cursos técnicos em Informática e refrigeração e climatização de 1.200 horas cada, através da Unidade Operacional do SENAI - Centro de Formação Profissional de Taquaralto - Palmas/TO, com o objetivo de incentivar a integração dos futuros profissionais através do desenvolvimento de atividades que os tornem capazes de se adaptar as novas situações do mercado.



Curso de Formação de Eletricistas, no sentido de viabilizar ações conjuntas destinadas a capacitação de profissionais para atuação na área de construção e manutenção de instalações elétricas ou industriais dedicadas à distribuição de energia para consumidores, e introdução de padrões de montagem para consumidores, qualificando-os para o mercado de trabalho local, com educação profissionalizante (Taquaralto, Araguaína e Gurupi).



Sindicato dos Beneficiadores de Arroz
do Estado do Tocantins

Parceria com o **Sindicato dos Beneficiadores de Arroz do Estado do Tocantins** (SINDIATO) tem por objetivo a realização de cursos de Classificação, secagem e armazenagem de grãos nos municípios de Lagoa da Confusão/TO, Porto Nacional e Araguaína certificados pelas Unidades Operacionais do SENAI Tocantins.



Ação conjunta entre o SENAI Tocantins e as **Prefeituras de Xambioá e Colinas** no sentido de implantar e desenvolver ações para gestão e operação dos Postos Avançados com o objetivo de capacitar profissionais para indústria, ministrando cursos nas diferentes modalidades de educação profissional e prestação de serviços de inovação e tecnologia.



Com o propósito de capacitar profissionais para atuar na área da construção civil, o Serviço Nacional de Aprendizagem Industrial (SENAI) firmou parceria com a empresa Amanco, fabricante de tubos e conexões. A empresa disponibiliza materiais para serem utilizados em cursos da área da construção Civil do SENAI Tocantins.



Parceria realizada entre SENAI Centro de Formação de Taquaralto/ Palmas e a empresa **Casa do Construtor**, onde a empresa disponibiliza os mais recentes modelos de equipamentos e ferramentas para serem utilizados nos cursos da área de construção civil do SENAI.



Projeto Empresa Madrinha - possui como objetivo incentivar o apadrinhamento de turmas dos Cursos Técnicos por parte do empresariado das indústrias e demais parceiros, aproximando os nossos jovens ao mercado de trabalho. Fechamos 2021 com 46 empresas madrinhas.



METODOLOGIAS INOVADORAS

A Metodologia SENAI de Educação Profissional tem foco no desenvolvimento de competências para tornar nossos alunos capazes de mobilizar conhecimentos, habilidades e atitudes voltadas ao desempenho das funções demandadas pela indústria, com qualidade e compromisso com a produtividade, competitividade e inovação.

A partir das Metodologias SENAI de Educação Profissional e o Modelo SENAI Prospectiva, que busca identificar as mudanças tecnológicas e organizacionais de setores industriais nos próximos 15 anos e seus impactos nos perfis profissionais, o SENAI Tocantins utiliza itinerários formativos, pautados em

perfis profissionais e desenhos curriculares periodicamente atualizados e coordenado pelo Departamento Nacional, garantindo a aderência da oferta educacional às demandas das empresas industriais do nosso estado no presente e no futuro. A Metodologia SENAI estimula o protagonismo e a autonomia do aluno, tendo o professor como mediador do processo de ensino e aprendizagem, com planejamento de atividades desafiadoras e valorização dos princípios da interdisciplinaridade, da contextualização e da integração de teoria e prática.

As metodologias nacionais são trabalhadas e testadas com rigor de método e sequência – processo de desenvolvimento, aplicação de pilotos, escalonamento e validação de

resultados – garantindo a eficiência e eficácia na implementação dos programas.

A seguir as três metodologias, no âmbito da tecnologia e inovação, utilizadas pelo nosso Departamento Regional conforme as melhores práticas padronizadas:

- ▶ **Indústria + Produtiva** – Programa de consultoria para propor soluções simples e inteligentes para promover a redução de desperdícios de tempo e materiais, aumentando a produtividade das empresas.
- ▶ **Indústria + Eficiente** – Programa com objetivo de identificar oportunidades de melhorias que contribuam para redução do consumo e dos custos de energia na indústria. Utiliza como base as premissas da ISO 50.001, com foco em reduzir os desperdícios energéticos e otimizar a utilização dos equipamentos, máquinas, insumos energéticos ou processos em curto e médio prazo.
- ▶ **Indústria + Avançada** – O Programa ajuda as empresas a evoluírem ao patamar



Competências gerais e específicas para uma ocupação, ou seja, as atividades que devem ser realizadas para o bom desempenho de uma profissão



Tradução da demanda do mercado para uma linguagem educacional, levando os cursos a estarem alinhados com a necessidade da indústria



Orientações para que os professores integrem teoria e prática, desenvolvendo a aprendizagem a partir da solução de desafios da sociedade e da indústria

da Indústria 4.0 e serem mais produtivas por meio de implantação de ferramentas de manufatura enxuta, mentorias, sistemas e tecnologias de coleta de dados da linha de produção, entre outras soluções.

Outras metodologias já foram testadas e estão em fase de escalonamento, como a Indústria + Sustentável, voltado à melhoria de processos industriais de forma a torná-los mais limpos, e a Indústria + Exportadora, que auxilia as empresas a ampliar suas exportações por meio da adequação do processo produtivo às demandas internacionais.



PLATAFORMAS NACIONAIS

O Departamento Regional do Tocantins utiliza as plataformas disponibilizadas pelo Departamento Nacional com o intuito de fortalecer a gestão e contribuir para a qualidade dos serviços prestados. Dentre as plataformas utilizadas estão:

mundosenai.com.br

Permite que interessados ao ingresso nos cursos do SENAI conheçam as profissões e o portfólio de ofertas dos Departamentos Regionais, entrando no universo do setor industrial.

loja.mundosenai.com.br

Marketplace da Educação Profissional que permite a venda on-line de cursos presenciais, semipresenciais e a distância para pessoas físicas e jurídicas em todo o Brasil.

Contrate.me

Plataforma de empregabilidade com uso de inteligência artificial que apoia as empresas industriais a selecionar, com mais assertivi-

dade, os alunos e ex-alunos do SENAI que tenham o perfil mais aderente às vagas de emprego.

meusenai.senai.br

Portal de acesso e entrega de serviços e informações para docentes e alunos do SENAI, no âmbito da formação profissional e da prática pedagógica. Permite o uso de plataformas internas como o Sistema de Itinerários dos Cursos, Sistema de Elaboração e Compartilhamento de Situações e Objetos de Aprendizagem de acordo com a Metodologia do SENAI, entre outras, por meio de uma identidade digital única para cada usuário no portal de acesso integrado.

senai40.com.br

Ambiente onde o SENAI comunica a sua estratégia de apoio ao desenvolvimento da indústria 4.0 por meio de oferta de serviços, consultoria e cursos alinhado às necessidades das empresas para aumentar sua produtividade.

***Solução de educação a distância
(LMS - Learning Management System)***

Ambiente virtual de aprendizagem nacional utilizado para oferta dos cursos à distância.

Sistema de Gestão Escolar (SGE)

Ferramenta Nacional para a organização dos processos educacionais e padronização das ofertas.

Plataforma SENAI Play

É a plataforma de educação do SENAI que oferece pílulas de conhecimentos e soluções sobre as mais diversas áreas da indústria em formato de microlearning para os alunos do SENAI e para a comunidade.

Sistema de Gestão da Tecnologia (SGT)

Agrega dados, conceitos e método de apropriação da produção unificados entre os Departamentos Regionais, garantindo a integração do ambiente de registro do ciclo de atendimento (negociação, planejamento, atendimento e pós-atendimento) com sistemas de apropriação financeira. Unifica a base de dados de clientes e profissionais

de STI - Serviços de Tecnologia e Inovação, dando eficiência à gestão do portfólio e do desempenho dos Institutos SENAI. Permite acesso em diferentes plataformas tecnológicas (laptops, tablets e smartphones).

Plataforma.editaldeinovacao.com.br

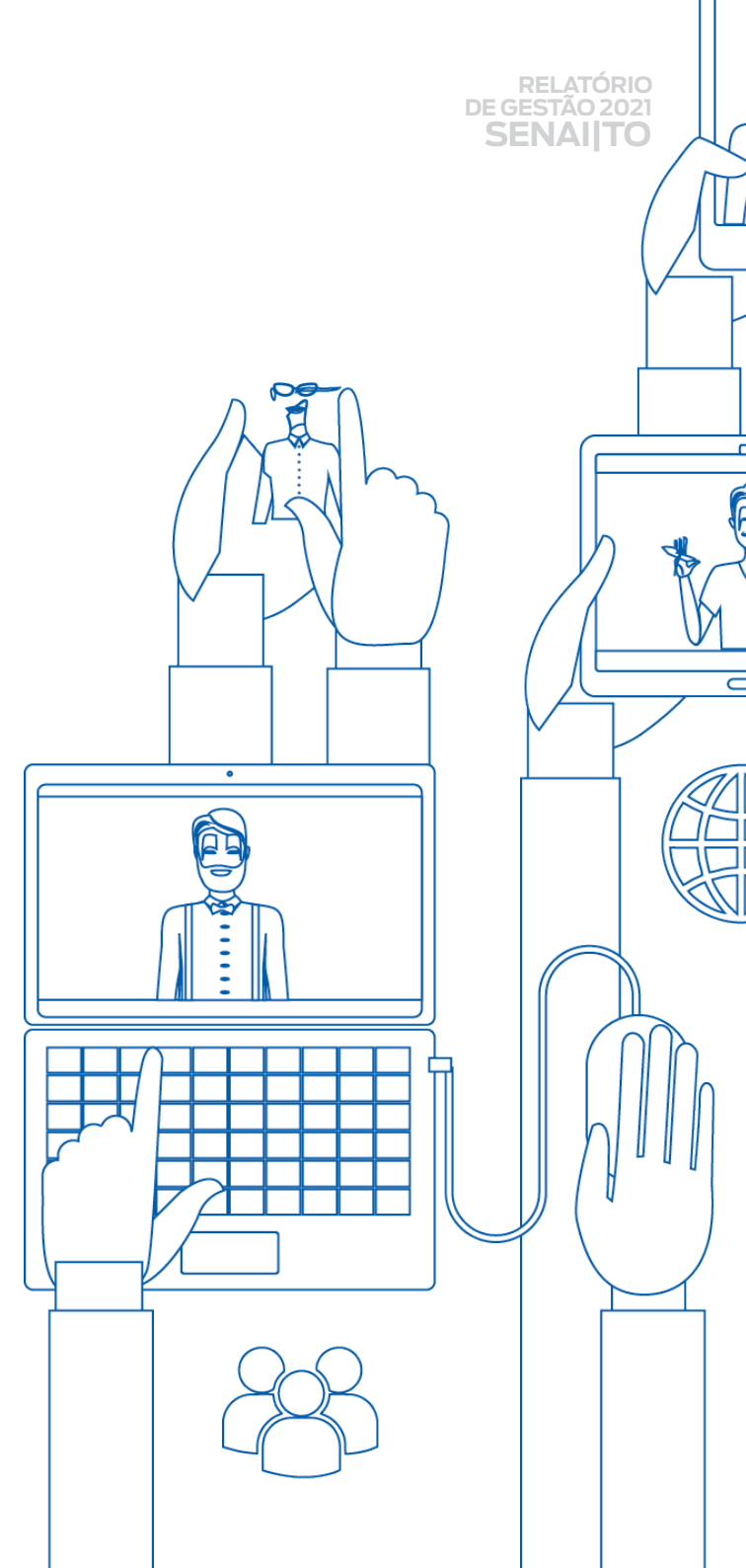
Plataforma Inovação para a Indústria – antigo Edital de Inovação para a Indústria – promove chamadas para incentivar o desenvolvimento de projetos de inovação para a Indústria Nacional.

Sistema de Gestão do Capital Intelectual e Infraestrutura (SGCII)

Ambiente para suporte aos processos de inovação e tecnologia, com foco na padronização de informações da rede de Institutos SENAI de Inovação (ISI), como laboratórios, competências, equipe, entre outros.

Plataforma.sagainovacao.senai.br

Plataforma para cadastro de demandas industriais, soluções propostas pelos alunos e desafios que são disponibilizados para alunos de todo o Brasil.



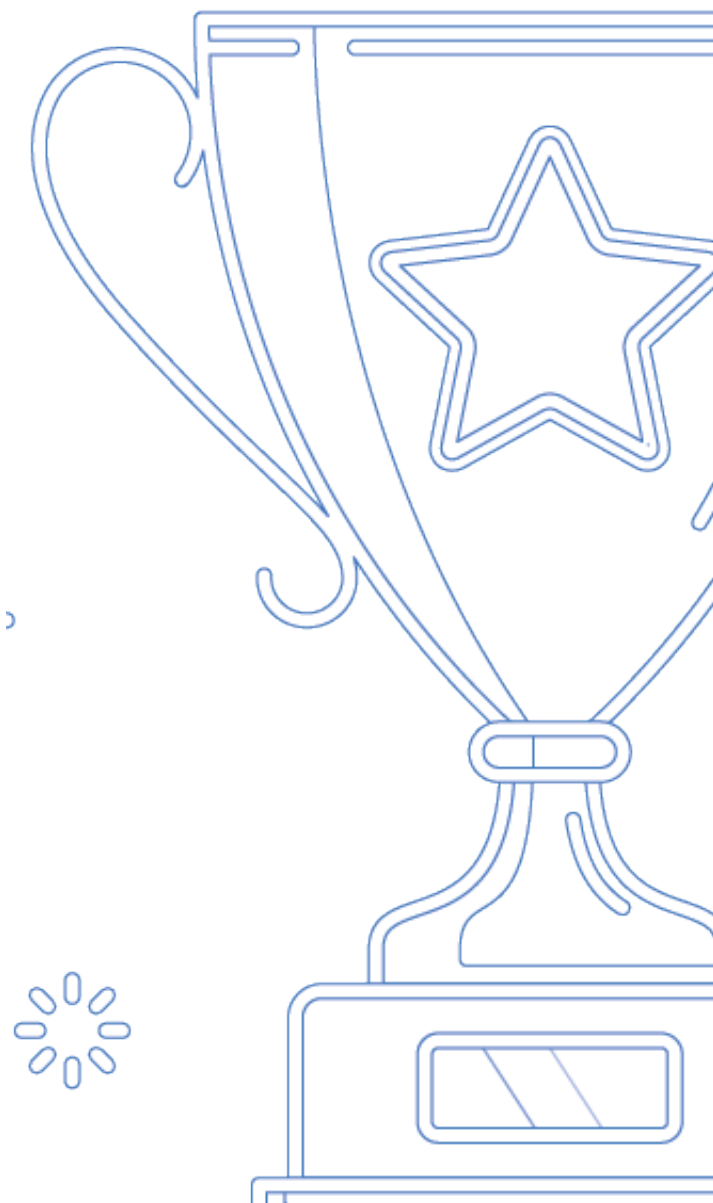
⑤ PREMIAÇÕES E RECONHECIMENTOS



AMIGO DO BATALHÃO

SENAI Tocantins recebe diploma “Amigo do Batalhão” em Palmas. A honraria é concedida às instituições e autoridades pelos relevantes serviços prestados ao batalhão e que

contribuíram decisivamente para o êxito do cumprimento da sua missão constitucional. No caso do Senai Tocantins pelos serviços em Educação Profissional em parceria com o 22º Batalhão.





PROGRAMA DE INCENTIVO UNINDÚSTRIA

Em 2021 foi divulgado o Resultado do Programa de Incentivo da UNINDÚSTRIA de 2020, o SENAI Tocantins alcançou o 2º lugar no Ranking Nacional, com os indicadores: Participação com 89,59%; Média de Aproveitamento 100%; e Média de Desempenho 83,82%.

PROJETOS DE INOVAÇÃO PARA O PROGRAMA INOVA AMAZÔNIA

O Inova Amazônia tem como objetivo gerar novos negócios, agregar valor às empresas existentes e fortalecer o ecossistema de bioeconomia amazônica, por meio da inovação, da sustentabilidade e da conexão entre empreendedores da região e empreendedores de outras localidades.

O SENAI Tocantins teve a proposta de “Concreto Sustentável” selecionado cujo objetivo é analisar e desenvolver metodologia de aplicação no processamento de polímeros (plásticos), comumente descartados no meio ambiente, visando a otimização dos processos de descarte e a confecção de CONCRETO SUSTENTÁVEL baseado em estudo científico, promovendo o chamado ciclo reverso.



**RISCOS,
OPORTUNIDADES
E PERSPECTIVAS**

⑤ MODELO DE GESTÃO DE RISCOS

O SENAI Tocantins entende a importância da gestão de riscos, visando a avaliação de controles relacionados a eventos que poderão se materializar em riscos. Não obstante, todos os eventos que também poderão se materializar em riscos, que são nativos dos canais de denúncias, também são trabalhados visando identificar oportunidades de melhorias e desdobramentos de ações para tratamentos.

A organização entendeu que tal processo encontrava-se com etapas faltantes para tornar-se um Gerenciamento de Riscos completo e, desta forma, em fevereiro/2021 foi contratada empresa especializada de consultoria para implantação do Compliance, fazendo parte da proposta, a construção e implementação da Matriz de Riscos.

No 1º Semestre foi realizada a Construção da Matriz de Riscos do Sistema FIETO, tendo sido aprovada pela Alta Gestão em reunião

realizada com a equipe de Compliance em 28 de junho de 2021.

Com a aprovação da Matriz de Riscos, a área de Compliance encaminhou as Fichas de Acompanhamento dos Riscos para seus proprietários, a fim de desdobrarem as atividades a serem realizadas para residualizar os riscos. A partir do desdobramento, foi iniciado o monitoramento da execução das ações planejadas para tratamento dos riscos, de acordo com as datas previstas.

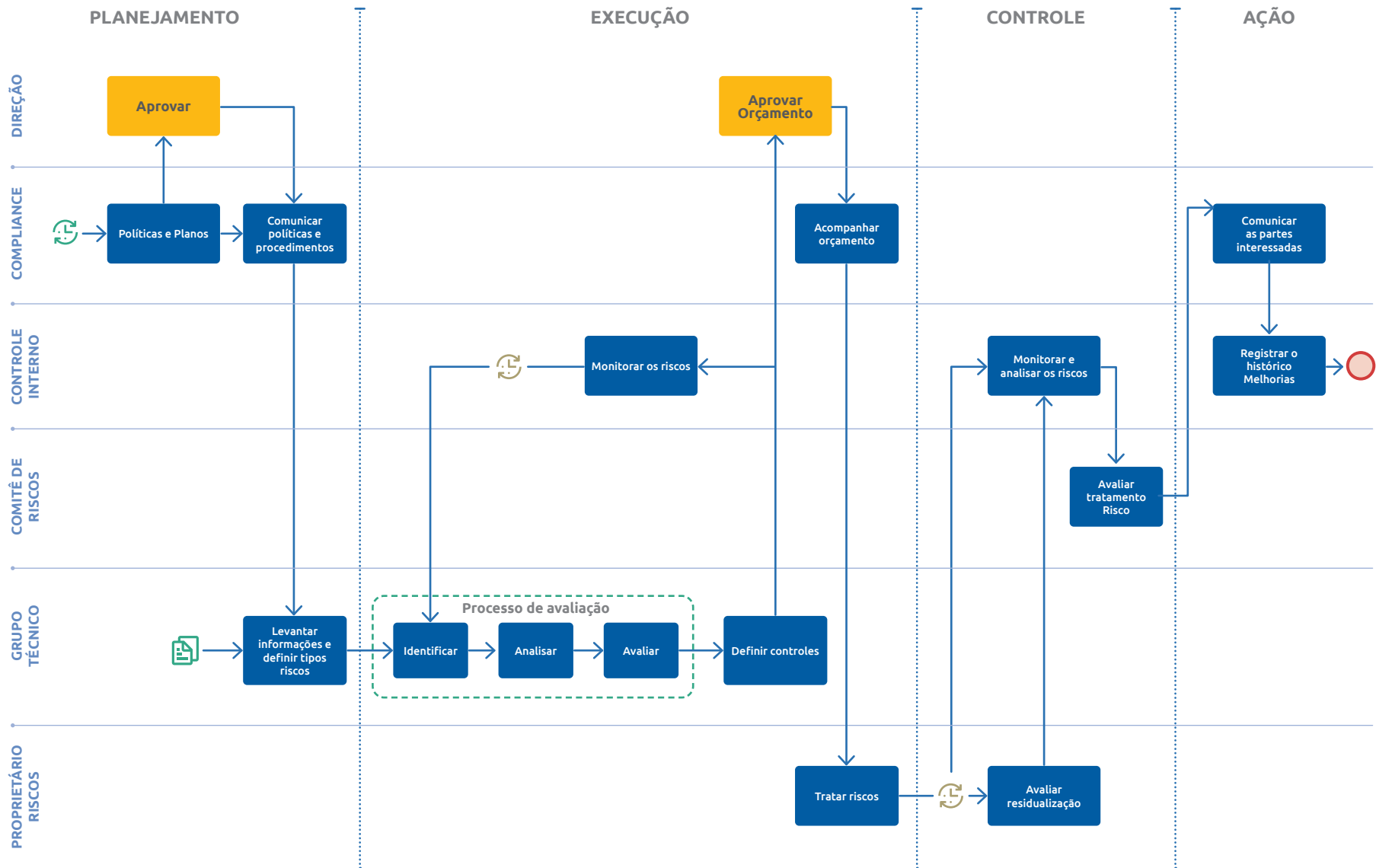
O resultado deste trabalho, subsidiou a 1ª Reunião do Comitê de Compliance realizada em 02/09/2021 onde foram apresentadas as atribuições, responsabilidades e formação do Comitê, que foi formalizado pela Portaria Sistema FIETO nº 060/2021. Ainda no exercício de 2021 foi realizada a 2ª Reunião do Comitê de Compliance em 09/12/2021.

Assim, a Gestão de Riscos realizada pelo SENAI-DR/TO contempla instrumentos que

vão desde a reavaliação periódica dos procedimentos utilizados pelas áreas até a interlocução direta com os demais atores previstos no mapa de governança da entidade.

Nessa linha, o monitoramento dos fatores internos e externos que possam interferir no alcance dos objetivos institucionais ocorre em ciclos preventivos, de modo que a detecção, a comunicação e o tratamento dos riscos aconteçam em tempo hábil, permitindo assim a redução, ou mesmo o impedimento, de eventuais impactos aos negócios e estratégias estabelecidas pelo SENAI Tocantins.

O gerenciamento do risco é realizado pelas unidades gestoras dos processos organizacionais (proprietários dos riscos), observando a Política de Gestão de Riscos (PL.CO.02) e o PS.CO.04 – Procedimento Sistêmico de Gestão de Riscos devidamente aprovados pela alta administração, conforme pode ser visualizado no fluxograma a seguir.



Fonte: Área de Compliance, 2021

5 RISCOS MAPEADOS

Em 2021, foram identificados os principais riscos associados aos processos estratégicos e operacionais do SENAI Tocantins, conforme segue:

Macroprocesso	Riscos Associados	Classificação	Origem	Probabilidade de Ocorrência	Impacto	Ações mitigatórias
Contábil	Elevado volume de lançamentos manuais por parte da equipe Contábil	Operacional	Interna	Quase Certo	Alto	Contratação de empresa especializada para desenvolvimento e atualização dos layouts dos rateios compartilhados para integração com o Sistema Protheus. Além disso, mensalmente a Unidade Corporativa da Contabilidade (UNICON) comunica às Unidades de Planejamento, Orçamento e Gestão (UNIPLANS) as inconsistências identificadas após a conferência dos caixas, para que sejam realizadas as tratativas no processo de acompanhamento orçamentário antes do fechamento pela UNICON.
Compliance	Descumprimento da LGPD em relação aos dados de agentes de relacionamento do Cerimonial	Compliance	Interna	Quase Certo	Alto	Realizadas entrevistas com os responsáveis do processo, que subsidiaram o Diagnóstico Inicial de Adequação do SENAI DR/TO à LGPD o qual foi entregue pela consultoria em 30/09/2021. A partir do Relatório foi elaborado Plano de Ação que está com as ações previstas em execução. Foi realizada campanha de endomarketing intitulada "Minuto da LGPD" para conscientização da legislação e dos conceitos básicos sobre o tema, além de incentivar a participação no curso de Lei Geral de Proteção de Dados, disponibilizado no site da UNINDÚSTRIA.
Secretaria Escolar	Falta de padronização dos processos para o tratamento de dados dos alunos	Compliance	Interna	Quase Certo	Alto	Realizadas entrevistas com os responsáveis do processo, que subsidiaram o Diagnóstico Inicial de Adequação do SENAI DR/TO à LGPD o qual foi entregue pela consultoria em 30/09/2021. A partir do Relatório foi elaborado Plano de Ação que está com as ações previstas em execução, à exemplo, da minuta da Política de Privacidade de Dados que está em análise pelo Comitê de Privacidade e Proteção de Dados e a adequação dos contratos escolares.
Compliance	Mau uso dos dados dos clientes, podendo acarretar em severas multas as instituições.	Compliance	Interna	Quase Certo	Alto	A minuta da Política de Privacidade de Dados está em análise pelo Comitê de Privacidade e Proteção de Dados e os contratos padrão utilizados pela Unidade Corporativa de Mercado e Áreas de Negócios estão sendo adequados conforme a LGPD.

Serviço de Tecnologia e Inovação (STI)	Perda de subsídio e fontes de fomento	Financeiro	Interna	Quase Certo	Alto	Realizadas reuniões com os colaboradores de STI das Unidades de Negócios e com a equipe de mercado para identificar novas oportunidades de geração de fontes de receitas.
	Não apropriações correta de custo operacionais	Financeiro	Interna	Quase Certo	Alto	Elaborado PN.STI.01 Serviços em Tecnologia e Inovação e Fluxograma do processo; Realizado Treinamento virtual do procedimento e fluxograma com colaboradores das Unidades de Negócios; Acompanhamento mensal de apropriação de horas-técnicas pelos colaboradores de STI das Unidades de Negócios; Capacitação de equipes de STI das Unidades de Negócios sobre apropriação correta de despesas.
	Falta de integração dos sistemas legados de produção	TI	Interna	Quase Certo	Alto	Contratada empresa de consultoria especializada, para implantar o processo de inteligência de mercado e integração dos sistemas legados. Em fase de execução. Contrato Inexigibilidade de Licitação Conjunta N° 005/2021.
	Falta do processo estruturado de Inteligência de Mercado	Estratégico	Interna	Quase Certo	Alto	Contratada empresa de consultoria especializada, para implantar o processo de inteligência de mercado e integração dos sistemas legados. Em fase de execução. Contrato Inexigibilidade de Licitação Conjunta N° 005/2021.

Fonte: Matriz de Riscos do Sistema FIETO, Compliance, 2021.

S OPORTUNIDADES IDENTIFICADAS

A seguir as oportunidades identificadas no exercício de 2021:

Risco associado	Oportunidade identificada	Origem	Ações adotadas
Demora na consolidação e atualização da matriz de riscos e fichas de acompanhamento devido falta de ferramenta.	Acompanhamento da matriz de riscos e fichas de acompanhamento e controle interno por meio de ferramenta digital	Interna	Implementação de ferramenta digital para monitoramento on-line da matriz de riscos e fichas de acompanhamento e controle.

Fonte: Área de Compliance, 2021.

5 PROGRAMA DE COMPLIANCE (CONFORMIDADE)

A implantação do Programa de Compliance é um instrumento relevante no aprimoramento contínuo das ações e processos que tenham como foco a integridade e a transparência no âmbito das entidades que compõem o Sistema Indústria.

O Compliance significa agir de acordo com as normas existentes, seja uma lei, instrução interna, um comando ou um pedido; é um sistema de controles internos que permite esclarecer e proporcionar maior segurança às atividades realizadas no âmbito da instituição, ou seja, é estar em conformidade com leis e regulamentos externos e internos; é conhecer e cumprir as normas e procedimentos da organização; é um conjunto de ferramentas que concretiza a visão, a missão e os valores de uma instituição.

A diretriz para implantação do programa em âmbito nacional no SENAI foi definida por seu Conselho Nacional em julho/2019, através

da Resolução de nº 018/2019, tendo sido fixado o prazo máximo de um ano. Porém, em decorrência de fatores de ordem conjuntural, sobretudo em decorrência do impacto da pandemia, o prazo foi prorrogado por um ano, a contar de 09 de julho de 2020. A prorrogação foi autorizada pelo Conselho Nacional através da Resolução de nº 017/2020 e 015/2021.

Para a implantação e estruturação do Programa de Compliance, esta instituição, seguindo os pilares de um programa efetivo, elencou alguns passos que devem ser seguidos: comprometimento da alta direção, conforme podem ser visualizados na figura abaixo:



Dessa forma, ainda no exercício de 2020, foi realizado o alinhamento sobre a implantação do programa junto à Alta Administração do Sistema FIETO, sendo elaborado e aplicado por equipe própria o Diagnóstico de Maturidade da Instituição em Novembro/2020, tendo o documento embasado a elaboração de projeto para Implantação do Compliance, encaminhado e aprovado por cada instância do SESI e SENAI em âmbito do Departamento Nacional.

Durante o exercício de 2021 foram realizadas as seguintes ações:

1. Entrega do Relatório contemplando os resultados do Diagnóstico de Maturidade Institucional referente ao compliance;
2. Contratação da Empresa de Consultoria;
3. Reunião Virtual entre a Equipe do Projeto e Consultores para estruturação das ações para o desenvolvimento da consultoria e apropriações documentais dos normativos pré-existentes;
4. Participação na rede colaborativa de compliance do Sistema Indústria, destinada a promover estudos, debates técnicos e troca de experiências sobre o tema e conectar os profissionais dos Departamentos Nacional e Regionais, e o Conselho Nacional do SESI sobre o tema Compliance e integridade;
5. Sensibilização em Compliance com Gestores sobre a Lei 12.846/13, Decreto 8.420/15, Norma ISO 19.600 realizada pela Consultoria do SENAI SC;
6. Workshop em Riscos para Gestor do Projeto, Equipe de Interlocução, Gerentes de Unidades, Supervisores - Documentos: ISO 19600, ISO 31000, 31010, 73 (Visão gerencial);
7. Construção e Aprovação pela Alta Gestão da Matriz de Riscos;
8. Elaboração e Aprovação das Políticas de Compliance, Consequências, Controles Internos, Due Diligence de Integridade, Gestão de Riscos, Ouvidoria e Procedimentos de Auditoria Interna, Ouvidoria e Tratamento de Denúncias;
9. Revisão e Aprovação do Código de Conduta e Ética;
10. Identificação de Melhorias no Organograma Institucional;
11. Elaboração de cláusulas anticorrupção e inclusão em editais de licitação e contratos;
12. Início de operacionalização da Due Diligence de forma manual, por meio de modelo de questionário definido juntamente com a equipe de consultoria;
13. Realização da 1ª e 2ª Reunião do Comitê de Compliance;
14. Realização da 1ª Auditoria Interna de Avaliação do Programa de Compliance, realizada nos dias 17 e 18/08/2021;
15. Participação em capacitações por colaboradores da equipe de Compliance e auditoria interna, com o intuito de promover a formação técnica;

16. Finalização do Ciclo I da Consultoria de Implantação do Programa de Compliance;
17. Monitoramento do primeiro ciclo da matriz de riscos;
18. Participação nas Reuniões de Revisão do Planejamento Estratégico (2022 – 2027) em que se utilizou como insumo a matriz de riscos e foram definidas ações de Compliance;
19. Participação do Compliance Officer em reuniões do conselho regional do SENAI-DR/TO, reuniões nacionais e entre regionais que contemplem temas de compliance, transparência, órgãos fiscalizadores, dentre outras de interesse;
20. Realização da 1ª Reunião do Comitê de Ética em 09/12/2021.





ESTRATÉGIA DE ATUAÇÃO

⑤ AMBIENTE EXTERNO E CONTEXTO

Em artigo publicado na Revista Indústria da Confederação Nacional da Indústria (CNI) de dezembro/2021, o surgimento da variante ômicron do coronavírus comprova que ainda é cedo para fazer previsões sobre o fim da pandemia. Essa imprevisibilidade continua sendo um importante fator de risco para a economia global. Embora seja muito preocupante, a Covid-19 não é o único problema enfrentado pelo mundo. Há outros elementos que aumentam as incertezas e devem influenciar o desempenho econômico de todos os países no próximo ano.

Um dos focos de atenção do mundo é a queda do ritmo de crescimento da China, em razão da crise do setor imobiliário e das dificuldades no abastecimento de energia naquele país. As estimativas do FMI indicam que o gigante asiático deve crescer 5,6% no ano que vem, abaixo dos 8% projetados para 2021. Isso pode reduzir as exportações brasileiras, pois a China é, atualmente, o nosso

principal parceiro comercial. Outra fonte de instabilidade global é o aumento da inflação, que vem sendo causado, especialmente, pela desorganização das cadeias internacionais de suprimentos. Com a escassez de diversos produtos, como semicondutores, os preços estão subindo em todas as partes do planeta. (Revista Indústria/CNI dezembro/21)

No Brasil, a aceleração da inflação, que já supera os 10% no acumulado de 12 meses, levou a um novo ciclo de aumento dos juros. Os preços e os juros altos comprometem o consumo das famílias e desestimulam os investimentos das empresas. As adversidades externas, somadas a uma série de deficiências internas, prejudicam a recuperação da economia brasileira. Os indicadores da Confederação Nacional da Indústria (CNI) mostram que o faturamento do setor industrial vem caindo nos últimos meses e fechou outubro com uma queda de 12,8% em relação ao mesmo mês do ano passado. O

fraco desempenho do Produto Interno Bruto (PIB) no segundo e no terceiro trimestres de 2021 confirma que estamos enfrentando muitas dificuldades para superar, de vez, a crise trazida pela pandemia. (Revista Indústria/CNI dezembro/21)

De acordo com a sondagem industrial da CNI de dezembro/21 destaca-se que a queda da produção na passagem de novembro para dezembro foi mais intensa que em 2020. Já os estoques diminuíram em dezembro, de acordo com o planejado pelas empresas. A utilização da capacidade instalada segue elevada. Destaca-se, contudo, que os dados do quarto trimestre de 2021 mostram que os problemas causados pela falta e o alto custo das matérias-primas seguem afetando severamente a indústria. O segundo lugar segue com a elevada carga tributária. Des-

taca-se, como outro problema relevante, o aumento da preocupação dos empresários com a taxa de juros elevada que também ajuda a explicar a alta de assinalações de demanda insuficiente, terceiro lugar do ranking. As expectativas do empresário neste início de 2022 são positivas, mas o otimismo é mais moderado que o do início de 2021, assim como a intenção de investir.

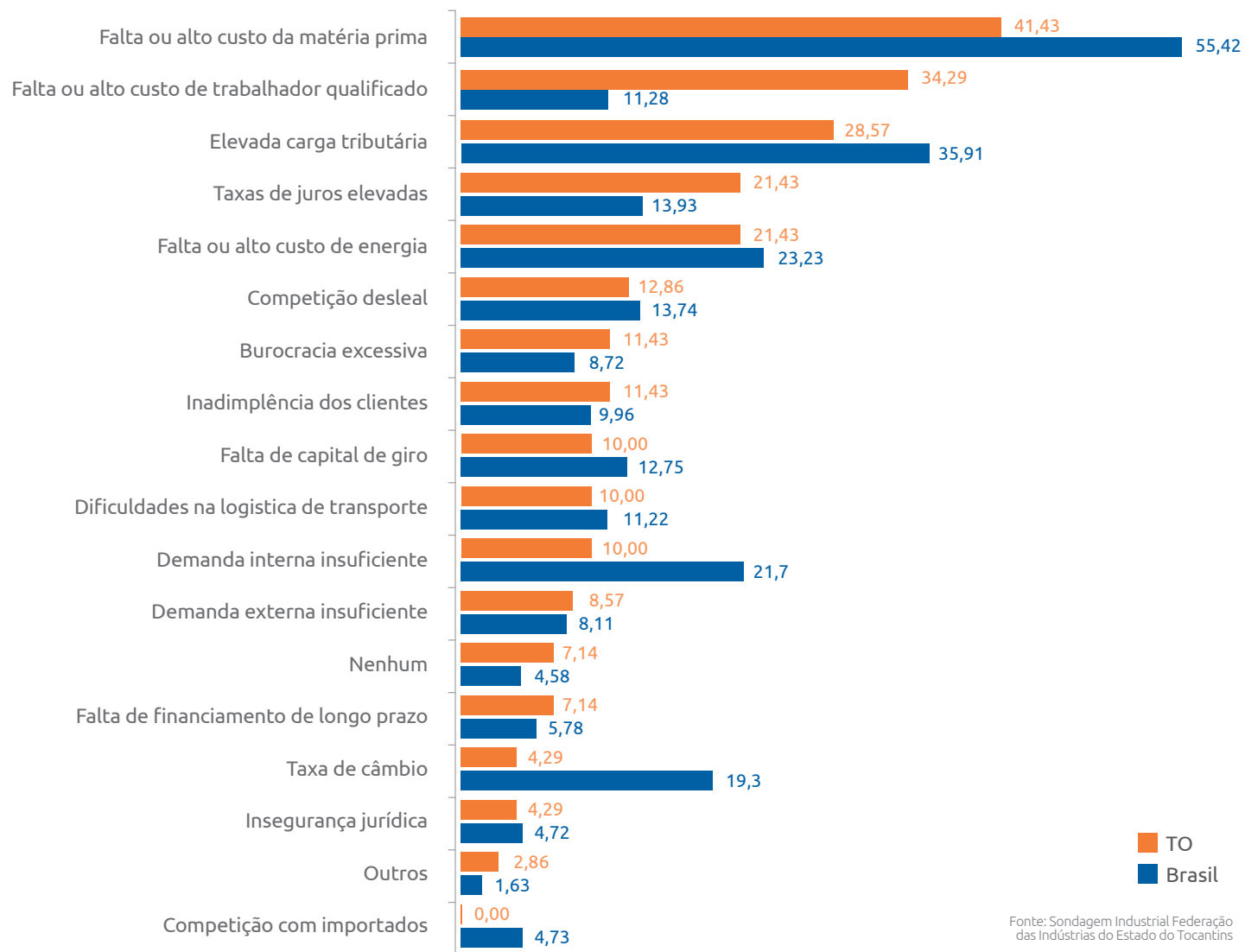
No contexto estadual, de acordo com os dados da pesquisa Sondagem Industrial da Federação das Indústrias do Tocantins, o ano de 2021 fechou com desaquecimento na produção e redução da mão de obra. O indicador de evolução da produção passou de 42 para 48 pontos, de setembro para dezembro de 2021 e o índice do número de empregados que em setembro ficou em 50 pontos, em dezembro alcançou 48 pontos.

Estes resultados abaixo da linha divisória de 50 pontos, confirmam a queda na produção em dezembro, ainda que de forma menos acentuada que em setembro, e redução da mão de obra empregada no setor industrial no período em análise.

No que se refere aos principais problemas enfrentados pelo setor industrial do Tocantins, se destacaram no ano de 2021 com pelo menos 20% das assinalações entre os respondentes, a falta ou alto custo da matéria-prima, a elevada carga tributária, a demanda interna insuficiente, a falta ou alto custo de energia, a competição desleal, a taxa de juros elevadas e a falta ou alto custo de trabalhador qualificado, conforme gráfico a seguir:



Principais obstáculos ao desenvolvimento da indústria / Percentual (%)



Fonte: Sondagem Industrial Federação das Indústrias do Estado do Tocantins

Nos últimos dois anos a falta ou alto custo da matéria-prima vem se destacando como um dos principais problemas apontados pelos empresários do setor industrial. A retração da produção e em certos casos, a paralisação das atividades produtivas como medidas de contenção da proliferação da Covid-19 no início da pandemia, acabou provocando um desajuste entre oferta e demanda situação que se tornou como um dos entraves para a retomada do crescimento industrial. Apesar disto, nota-se que as citações no 4º trimestre de 2021 foram menores que no trimestre anterior, passando de 60,61% para 41,43%.

O item elevada carga tributária afeta historicamente e nacionalmente a indústria, e é um problema recorrente desde o início da pesquisa em 2007. No último trimestre de 2021 ficou em 3º lugar com 28,57% das assinalações.

Na média histórica, o item demanda interna insuficiente ficou em 6º lugar (23,6%). No entanto, se destacou no 1º trimestre do ano passado ocupando o 3º lugar com 24,24%

das assinalações sobretudo, pela queda na renda das famílias e também pelas incertezas causadas no período mais crítico da pandemia que acabou retraindo o consumo.

Já a falta ou alto custo de energia, embora seja também um problema recorrente, se intensificou no 2º (27,54%) e 3º (31,82%) trimestre do ano passado ficando em 2º lugar. A crise hídrica instalada no Brasil acarretou no aumento da tarifa de energia elétrica, o que pode ter contribuído para o agravamento deste entrave.

Concernente ao item competição desleal, comumente destacado pelo segmento, no 2º trimestre de 2021 ficou em 4º lugar com 24,64% das marcações. O desaquecimento da economia experimentado pelo país nos últimos anos com a queda no emprego e conseqüentemente na renda das famílias, pode ter contribuído com o agravamento deste gargalo.

Já a taxa de juros elevadas se acentuou no último trimestre de 2021 ocupando o 4º lugar com 21,43% das marcações. Este sentimento

do empresário industrial pode-se justificar visto que, nos últimos meses do ano passado houve um aumento da taxa básica de juros (Selic).

A falta ou alto custo de trabalhador qualificado é habitualmente mencionado pelos empresários do Tocantins e no último trimestre de 2021 ocupou o 2º lugar representando 34,29% das respostas. Este gargalo pode ter se acentuado em 2021, visto que em alguns casos, com as demissões no período mais crítico da pandemia, esses trabalhadores tenham migrado para outras áreas ou até mesmo outras cidades, aumentando assim, a dificuldade para contratação de mão de obra.

No entanto, antes mesmo da pandemia o setor industrial já sofria com a falta de trabalhador qualificado. De acordo com a sondagem especial da FIETO referente a este tema divulgada em março em 2020, com dados coletados no final de 2019, 64% dos empresários afirmaram ter problemas com a falta de trabalhador qualificado. A pesquisa ainda mostra que, o problema afeta todas

as áreas das empresas, sendo mais evidente no setor da produção devido à carência de operadores e técnicos qualificados. Dentre os objetivos da indústria prejudicados por este entrave, os entrevistados citaram a busca na eficiência e redução de desperdícios (68%) e também o impacto na garantia e melhora da qualidade dos produtos fabricados (54%). Maior parte dos entrevistados lida com este problema realizando capacitação na própria empresa (80%) e somente 37% busca por cursos externos. Todavia, têm como obstáculos a falta de interesse do trabalhador (67%), assim como a má qualidade da educação

básica (59%). Desta forma, nota-se que é importante, além da melhoria na educação básica, o aumento na oferta de cursos profissionalizante em conformidade com as necessidades da indústria, contribuindo assim, para melhoria do desempenho e competitividade do setor industrial.



5 DESAFIO

Diante deste contexto, apresenta-se, a seguir, os desafios enfrentados pelo SENAI em 2021 no âmbito da Educação Profissional, os quais se renovam também para o ano seguinte. São eles:

- ▶ **Expansão do ensino à distância (EAD)** frente ao novo cenário, e implementar cada vez **mais tecnologias digitais e metodologias** educacionais adequadas a esta nova forma de ensino.
 - ▶ Implementar metodologia para o acompanhamento do **índice de evasão com a automatização do processo** para apoiar gestores e docentes na redução do abandono e no aumento do desempenho escolar.
 - ▶ **Mapear os macroprocessos da Educação Profissional** com o objetivo de automatizar os processos/fluxos junto as unidades operacionais.
 - ▶ Implantar o **Programa SENAI + Digital** junto as unidades operacionais que tem o objetivo de **ampliar e viabilizar a oferta flexível**, customizada e digital de cursos organizados numa abordagem semipresencial.
 - ▶ Incentivar o domínio do **uso de metodologias ativas e tecnologias educacionais no processo de ensino e de aprendizagem**, além de desenvolver internamente uma série de habilidades, capazes de estimular a interatividade, trabalhar o pensamento crítico e desenvolver as habilidades socioemocionais dos alunos.
 - ▶ Incorporar **tecnologias digitais no processo de formação docente**, com o aumento de cursos autoinstrucionais, e incremento da formação pautada nas metodologias ativas de ensino e de aprendizagem.
- Sob a ótica de **Tecnologia e Inovação**, os principais desafios 2021 e que enfrentará no ano seguinte, são os seguintes:
- ▶ Assegurar a infraestrutura tecnológica e de recursos humanos para **aumentar sua oferta para este tipo de serviço tecnológico**.
 - ▶ **Apoiar as empresas na redução dos prejuízos** e a se **restabelecer economicamente** por meio da consultoria em processo produtivo personalizada.
 - ▶ Ampliar os serviços de tecnologia e inovação por meio de **parcerias estratégicas**.
 - ▶ **Ampliar a atuação em rede nacional** buscando **atender a indústria local e desenvolver competências dos profissionais** com entregas de excelência.

5 DIRECIONADORES/ INSTRUMENTOS INSTITUCIONAIS

PLANO ESTRATÉGICO SISTÊMICO 2020-2024

A atuação sistêmica do SENAI é orientada por um plano estratégico, fruto de um processo de construção coletiva (Departamentos Nacional e Regionais). Juntos escolhem objetivos que, sistematizados em todo o território nacional, fortalecem o posicionamento institucional, ampliando o atendimento e a eficiência.

O plano estratégico define o que precisa ser feito e porque deve ser feito. O monitoramento da sua execução analisa o desempenho alcançado e propõe possíveis ajustes, podendo ser corretivos e preventivos, buscando a assertividade das ações em prol da indústria brasileira.

Transformar vidas para uma indústria mais competitiva é o propósito que orienta o SENAI para a superação dos desafios da indústria brasileira e o motiva no compromisso de ajudar o Brasil a conquistar um novo patamar de produtividade e equidade social.

Para o ciclo 2020-2024, o plano estratégico sistêmico do SENAI considerou, como ponto de partida, os desafios de competitividade da indústria brasileira, as tendências com impacto para a indústria, e os diferenciais competitivos do SENAI. Nessa estratégia, são assumidos compromissos para contribuir com a mudança da trajetória em direção aos desafios de competitividade da indústria, permanecendo como parceiro do estado e da sociedade.

A seguir o **Mapa estratégico do Sistema SENAI**:



O plano estratégico parte dos Eixos Estratégicos, que representam escolhas e focos, no âmbito dos negócios, que diferenciam o SENAI no mercado.

EDUCAÇÃO PROFISSIONAL E SUPERIOR VOLTADAS PARA O FUTURO DO TRABALHO NA INDÚSTRIA

Focar no aumento da articulação entre educação profissional técnica e básica, com a implementação do Novo Ensino Médio. Preparar novos profissionais para atender às necessidades do mercado de trabalho. Requalificar as competências dos trabalhadores da indústria e impulsionar a formação superior orientada à inovação industrial. Nossos cursos de formação profissional e superior vão preparar as pessoas para o futuro do trabalho na indústria.

MODERNIZAÇÃO INDUSTRIAL INTENSIVA EM INOVAÇÃO

Alavancar o nível de maturidade e produtividade das empresas, e preparar a indústria para o futuro, por meio da modernização

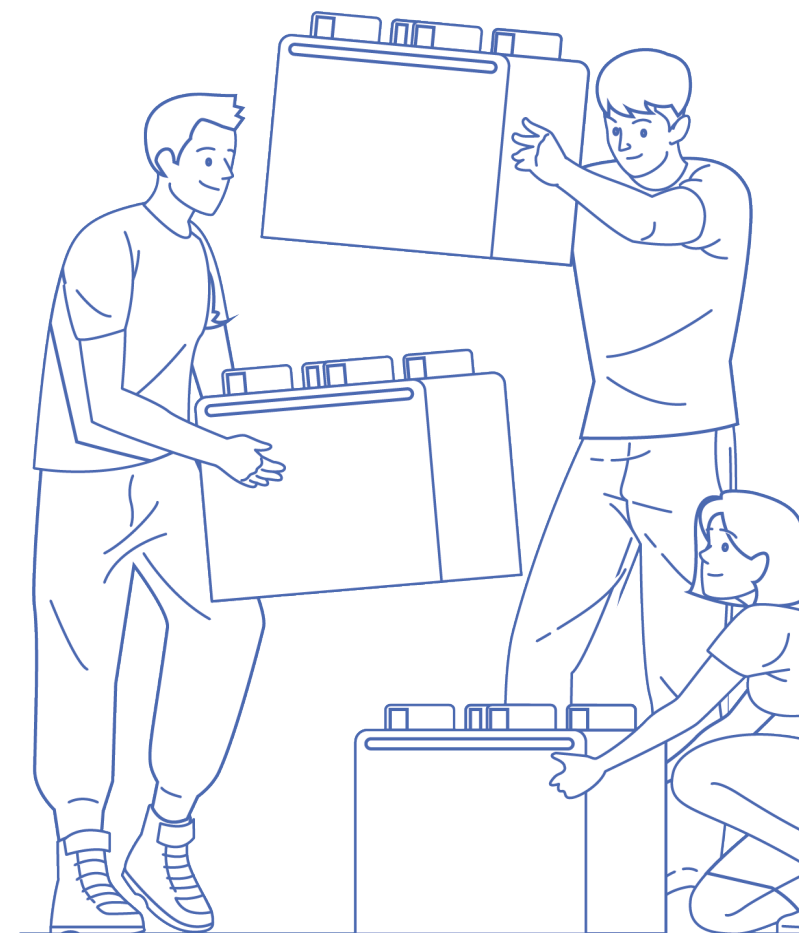
tecnológica. Também vamos impulsionar a inovação em conjunto com o ensino profissional e superior, seja pela formação superior orientada à inovação ou pela requalificação de trabalhadores para o trabalho do futuro.

Os objetivos de “Negócios e Clientes” reúnem os compromissos que estão vinculados diretamente à finalidade da instituição – Educação Profissional, Tecnologia e Inovação –, cujos resultados contribuem de forma direta para a ampliação da competitividade industrial e aumento da equidade social. Por sua natureza, os Departamentos Regionais são os principais responsáveis pela execução.

Para que os objetivos finalísticos sejam alcançados, foi definido outro conjunto de objetivos estratégicos, responsáveis por viabilizar sua execução com qualidade, efetividade e impacto positivo para os públicos de interesse. Tratam-se dos compromissos estratégicos associados à perspectiva “Habilitadores”.

Por fim, para que a atuação do SENAI se desenvolva em alinhamento com as melhores práticas de gestão de forma a promover o

aprimoramento do seu desempenho, foram definidos objetivos estratégicos, firmados entre os Departamentos Nacional e Regionais, que são apresentados na perspectiva “Gestão”.





PLANO ESTRATÉGICO REGIONAL

O Plano estratégico do SENAI Tocantins horizonte 2020-2024 foi elaborado, de forma participativa, tendo como referencial o conjunto estratégico definido pelo Departamento Nacional e Regional.

O Departamento Nacional liderou todo o processo sistêmico de revisão do Plano Estratégico do SESI e SENAI horizonte 2020 a 2024, onde foram pactuadas metas com os Departamentos Regionais. A nova estrutura dá maior liberdade para o desdobramento da estratégia e permite que o planejamento tático seja mais adequado às especificidades e desafios de cada estado, sem compro-

meter o alinhamento com a estratégia do Sistema.

Os objetivos estratégicos também estão organizados em três perspectivas de resultados: Negócios e Clientes, Habilitadores e Gestão. Foram definidos por meio da identificação de sinergia entre os desafios da competitividade e nossos diferenciais estratégicos, assim potencializando nossa contribuição.

O monitoramento é realizado mensalmente através das Reunião de Análise da estratégia com a participação da Gestão e Unidades Operacionais.

A seguir a árvore estratégica do SENAI Tocantins 2020 a 2024:

plano
estratégico
2020 - 2024

TRANSFORMAR VIDAS PARA UMA INDÚSTRIA MAIS COMPETITIVA



ÁRVORE ESTRATÉGICA **SENAI TOCANTINS** 2020-2024





PROGRAMA DE EFICIÊNCIA DA GESTÃO

A busca pela melhoria constante do desempenho institucional pauta a atuação do SENAI desde a sua formação. Ciente de que novos avanços se fazem necessários, notadamente em contextos adversos como o enfrentado nos últimos anos, coube ao Conselho Nacional do SENAI instituir diretrizes que promovam o fortalecimento estratégico e o aprimoramento da gestão.

O Programa de Eficiência da Gestão representa um dos pilares operacionais desta deliberação. Fruto de um pacto federativo, o Programa consiste em indicadores e referenciais nacionais cuidadosamente selecionados, bem como de medidas que incentivem o cumprimento pelos departamentos regionais,

destacando a elaboração, a pactuação e o monitoramento de ações de melhoria individuais para cada entidade regional.

De forma a garantir sua efetividade, o Programa prevê que o não atingimento dos parâmetros definidos acarreta obrigações aos regionais, podendo, inclusive, ocasionar a interrupção de aportes financeiros discricionários do Departamento Nacional.

Atento ao compromisso firmado, o SENAI Tocantins envidou, no decorrer de 2021, os recursos e os esforços necessários para atingir os referenciais acordados para o exercício, em alinhamento às ações constantes do projeto pactuado com o Departamento Nacional. Os resultados apurados serão analisados no próximo Capítulo (Desempenho).



PLANO DE AÇÃO

A partir do plano estratégico definido, são estruturados, em um plano tático-operacional, as ações de curto prazo que serão realizadas na busca dos objetivos e metas estratégicas pactuados para o período. O Plano de Ação e Orçamento é definido anualmente e seu monitoramento realizado no intuito de identificar se as ações executadas e os recursos necessários estão de acordo ao planejado, contribuindo efetivamente para o resultado das metas e, também, em alinhamento ao ambiente e contexto externos e com os desafios do cenário atual. Nos casos positivos, permanecem as ações planejadas. Já para os casos negativos, as ações são replanejadas para corrigir os desvios, sejam físicos ou financeiros, que impactam os resultados esperados.

As ações definidas pelo SENAI Tocantins para o exercício, os resultados apurados e as análises do seu desempenho estão detalhadas no próximo Capítulo.



DESEMPENHO

5 GOVERNANÇA

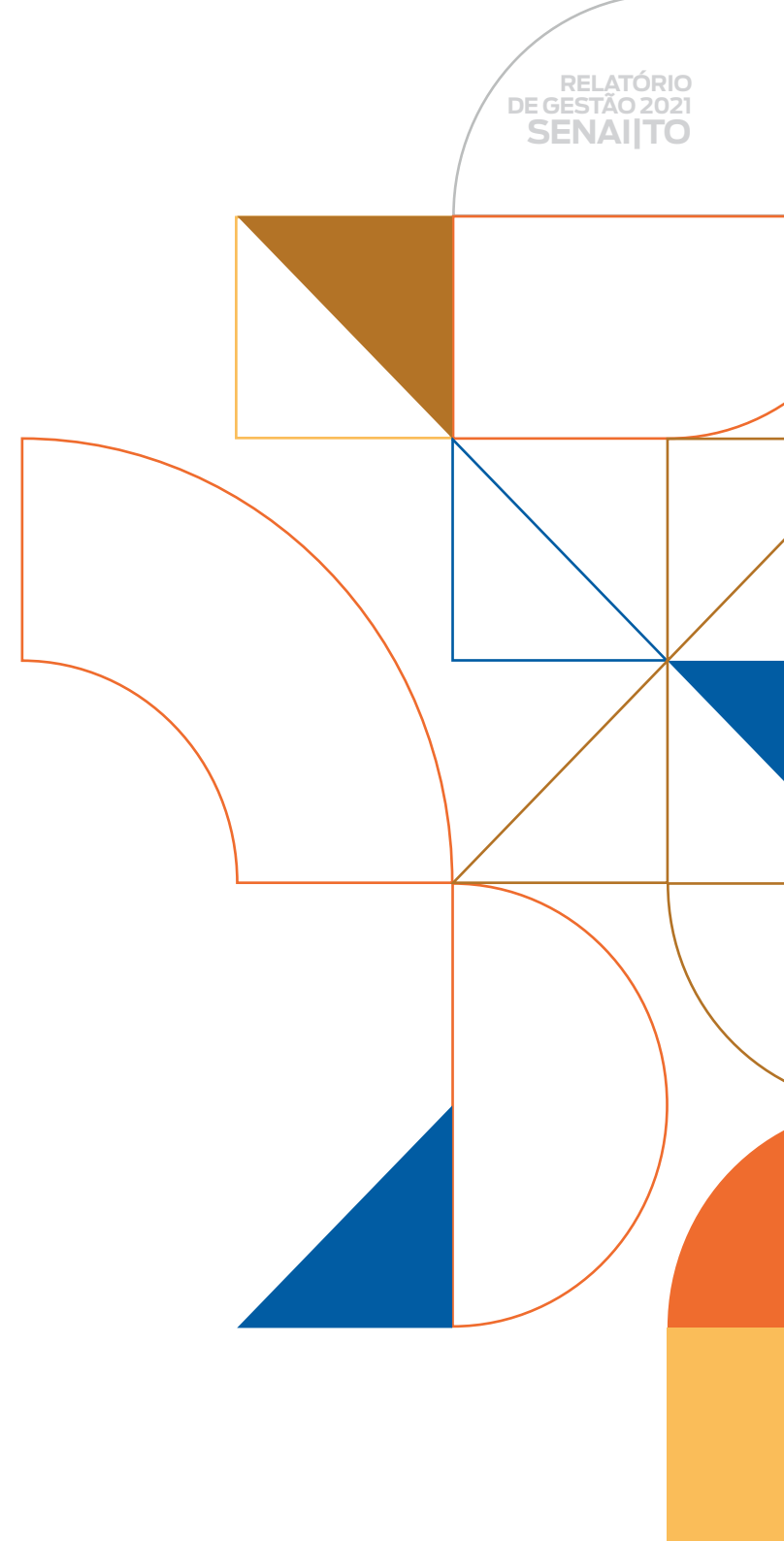
A Alta Gestão é envolvida em todo o processo de planejamento estratégico, desde a construção até a avaliação de desempenho dos resultados, permitindo um maior alinhamento institucional.

O processo de planejamento estratégico é participativo e tem envolvimento das áreas de negócio, gestão, corporativas e operacionais. De acordo com as atribuições de cada área, cada um tem um tipo de participação, seja mais direta de participação ou contribuição.

O processo de avaliação do desempenho trouxe uma nova conduta na gestão organizacional, baseada em uma sistemática onde os resultados são analisados e discutidos nos diversos âmbitos organizacionais, assim as atribuições e responsabilidades no processo de prestação de contas dos resultados ocorrem em cada nível, atribuindo as alçadas de decisão conforme os níveis hierárquicos

organizacionais, possibilitando a resolução dos gargalos e vinculando-os a melhoria da performance dos processos.

O monitoramento da execução do planejamento visa analisar, em ciclos curtos, o desempenho da estratégia e propor ajustes por meio de planos de ações voltados para viabilizar o alcance das metas propostas. A ideia central é estimular a prevenção e a criação de medidas corretivas com respostas rápidas diante de transformações nos ambientes internos e externos.



⑤ EDUCAÇÃO PROFISSIONAL E SUPERIOR

AÇÕES PLANEJADAS, METAS DEFINIDAS, RECURSOS INVESTIDOS E RESULTADOS ALCANÇADOS

OBJETIVO ESTRATÉGICO 01

EXPANDIR A FORMAÇÃO DE JOVENS

NO NOVO ENSINO MÉDIO com foco em STEAM, priorizando a formação técnica profissional, com alto padrão de qualidade e metodologia única.

Com a reforma do Ensino Médio (Lei nº 13.415/2017), o Departamento Nacional estruturou o Programa SENAI Novo Ensino Médio com o objetivo de atuar junto à Rede de Escolas SESI e outras escolas privadas e públicas, na oferta do Itinerário V – Formação Técnica e Profissional. O programa foi desenvolvido com base na experiência do SENAI em cursos técnicos com perfil profissional, desenho curricular e recursos didáticos padronizados nacionalmente.

Para garantir a qualidade do ensino, o Departamento Nacional atualizou o módulo Mundo

do Trabalho (currículo, livros didáticos e situações de aprendizagens), bem como desenvolveu o módulo para capacitação de docentes, em larga escala - EaD, para a operacionalização do módulo Mundo do Trabalho.

Para 2021 a apuração do indicador “percentual de matrículas no itinerário V” depende da disponibilidade de dados específicos do Censo Escolar, que são fornecidos pelo Ministério da Educação. O Censo da Educação Básica 2021, divulgado até o fechamento desse relatório, não apresentou as informações de matrícula do Ensino Médio por Itinerário, impossibilitando o cálculo para apuração do resultado.

OBJETIVO ESTRATÉGICO 02

ELEVAR O DESEMPENHO DA AVALIAÇÃO DOS ESTUDANTES para os níveis de referência nacional.

O Serviço Nacional de Aprendizagem Industrial -SENAI é precursor no Brasil na implantação de um Sistema de Avaliação da Educação Profissional e Tecnológica (SAEP), demonstrando, assim, seu compromisso com a qualidade contínua dos cursos oferecidos pela instituição, de acordo com as demandas industriais. Um dos principais objetivos do SAEP é verificar a eficiência, eficácia e efetividade dos cursos de educação profissional oferecidos pelo SENAI, por meio de projetos, processos e ações específicas de avaliação interna e externa.

O Indicador de Desempenho da Avaliação Profissional (IDAP) considera os resultados das provas objetivas e práticas e a distribuição dos estudantes nas escalas de desempenho, além de apresentar os fatores associados ao desempenho dos estudantes, obtidos

por meio dos questionários contextuais. O resultado do SENAI Tocantins foi 6,7 com um desempenho de 96% em relação a meta estabelecida de 7,0.

Com foco em qualidade continua dos nossos cursos, foram elaborados planos de ação para o SENAI Tocantins elevar o indicador de desempenho com envolvimento de todas unidades operacionais. Várias ações foram executadas, dentre as principais destaca-se:

Workshop SAEP

Ação técnico pedagógica realizada em todas as unidades operacionais com o objetivo de divulgar os resultados da avaliação, identificar os pontos de melhoria, elaborar plano de ação para correção que permita a evolução dos resultados, tendo como base a Metodologia SENAI de Educação Profissional e o envolvimento de toda a equipe pedagógica, docentes e gestores para análise e construção conjunta.

Simulado SAEP

Aplicação de simulados com o objetivo de fomentar e fortalecer a cultura de avaliação

em grande escala na comunidade educacional, permitindo, através dos resultados, projetar melhorias para educação profissional, aprendizagem e avaliação em tempo hábil. As provas são elaboradas com base nas matrizes curriculares e de referência de cada curso e com parâmetros de qualidade a serem analisados ao longo do curso para subsidiar possíveis ações de correção/melhoria e fortalecer as boas práticas implementadas.

Implantação do SISBIA

Sistema desenvolvido e fomentado pelo Departamento Nacional, disponível para todos os Departamentos Regionais, cuja principal funcionalidade é a possibilidade de elaboração de itens de avaliação vinculados às matrizes de referência do SAEP, o que permite mais proximidade aos modelos de avaliação.

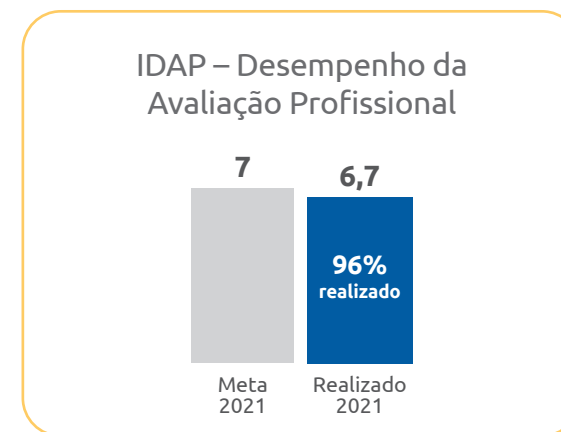
O processo de implantação no SENAI Tocantins foi iniciado em julho de 2020 por meio do Sistema de Avaliação de Competências (SIAC), plataforma para aplicação de avaliações online, integrado ao SISBIA, com a aplicação do Simulado SAEP 2021.1.

Implantação do Comitê do SAEP Departamento Regional do Tocantins (reuniões periódicas de monitoramento)

Comitê técnico-pedagógico composto por equipe de instrutores, coordenação pedagógica, gestores das unidades operacionais e Unidade de Educação, tendo como principais atividades a elaboração de planos de ação e monitoramentos programados.

INDICADOR ESTRATÉGICO 02

IDAP – Desempenho da Avaliação Profissional



Fonte: SAEP – Avaliação de Desempenho do Estudante

OBJETIVO ESTRATÉGICO 03

FORMAR PROFISSIONAIS PARA O MERCADO DE TRABALHO, adequados às necessidades futuras e locais da indústria, em um ambiente de rápida transformação tecnológica.

O indicador de Empregabilidade dos egressos dos cursos técnicos do SENAI está atrelado ao eixo estratégico “Educação profissional e superior para o futuro do trabalho na indústria” e ao objetivo estratégico “Formar profissionais para o mercado de trabalho, adequados às necessidades futuras e locais da indústria, em um ambiente de rápida transformação tecnológica” e seu resultado mede a empregabilidade dos egressos dos cursos técnicos do SENAI no mercado de trabalho.

Os resultados do referido objetivo estratégico são mensurados através da metodologia de acompanhamento do egresso do SENAI – SAPES, triênio 2019/2021, (Sistema de Acompanhamento de Egressos do SENAI) coordenado pelo Departamento Nacional. A pesquisa é composta por três fases que tem por objetivo acompanhar a evolução

dos alunos concluintes até a inserção no mercado de trabalho.

O SENAI Tocantins apresenta um índice de 86,3% com um desempenho de 133% em relação a meta estabelecida para o exercício de 2021(65%) o que evidencia a adesão ao perfil de saída dos alunos com as expectativas e necessidades dos empregadores pela preferência de contratação de egressos dos cursos técnicos da instituição, reflexo da melhoria da qualidade do ensino.

Em todas unidades operacionais tem ações que apoiam a inserção profissional dos alunos e ex-alunos no mercado de trabalho, através da interlocução para divulgação de vagas de empregos e ações que garantam maior efetividade no relacionamento com as empresas.

Contamos também com uma ação regional do projeto Empresa Madrinha que tem como objetivo incentivar o apadrinhamento de empresa por parte do empresariado das indústrias e demais parceiros, aproximando os nossos jovens ao mercado de trabalho.

Em 2021 deu-se continuidade ao projeto CONTRATE ME, coordenado pelo Departamento Nacional, que permite a conexão de indivíduos com a indústria, recrutando de forma inovadora e levando em consideração as competências técnicas e socioemocionais dos indivíduos. As principais vantagens do CONTRATE ME são: plataforma de empregabilidade gratuita (para o candidato); mapeamento do perfil do candidato por inteligência artificial (entrevista virtual) e permite concorrer a vagas em todo o Brasil. A plataforma disponibiliza o que há de mais moderno em seleção de pessoas para mapear seu perfil e a indústria conseguir te encontrar.

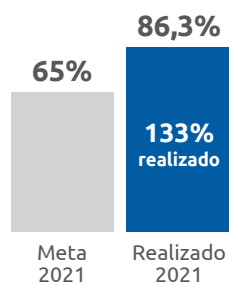
O SENAI Tocantins participou da 2ª edição da Feira de Talentos Contrate-me realizado pelo Departamento Nacional, evento online de empregabilidade e formação de banco de talentos. A feira ocorreu simulando uma feira presencial, as empresas estavam disponíveis em stands e houveram programações focadas em carreira e formação curricular. Houveram ações de divulgação e mobilização para participação da comunidade SENAI. As indústrias parceiras do estado do Tocantins

são orientadas durante todo o ano a integrarem sua busca de currículos à plataforma contrate-me, o programa mostra ao ofertante os currículos que mais se aproximam do que ele está buscando considerando também as competências emocionais.

INDICADOR ESTRATÉGICO 03

Empregabilidade dos egressos dos cursos técnicos do SENAI

Empregabilidade dos egressos dos cursos técnicos do SENAI



Fonte: Pesquisa de Egressos do SENAI

OBJETIVO ESTRATÉGICO 04

REQUALIFICAR E ATUALIZAR AS COMPETÊNCIAS dos trabalhadores da indústria para o trabalho do futuro.

O objetivo estratégico **“Requalificar e atualizar as competências dos trabalhadores da indústria para o trabalho do futuro”** mede quantos trabalhadores da indústria concluíram cursos associados à Indústria 4.0 no SENAI, para requalificar e atualizar suas competências.

Cursos diversos, tais como Conceitos Básicos de Segurança Cibernética, Desvendando o Lean Manufacturing, Entendendo a Indústria 4.0 e suas aplicações, Inteligência Artificial (IA): Aplicações na Indústria, Introdução à Internet das Coisas, Programação móvel para IoT (Internet of Things) e Tecnologia da Informação para a Indústria 4.0, despertam o interesse de trabalhadores e empregados, motivados pela necessidade de adequações do ambiente de trabalho à indústria 4.0 e à busca contínua pelo aumento de produtividade, e de desempregados, que utilizaram a tecnologia como meio para qualificação e inserção e/ou retorno ao ambiente produtivo.

O SENAI Tocantins ao longo de 2021 realizou ações de divulgação dos cursos de Aperfeiçoamento 4.0 para as indústrias, comunidade em geral, colaboradores e estudantes do SENAI.

Além disso, foram realizadas ações estratégicas de apoio à realização dos cursos – como por exemplo, o dia “D” do Aperfeiçoamento 4.0, onde as Unidades Operacionais disponibilizaram laboratório e corpo técnico para apoio dos estudantes na matrícula e iniciação no curso. As ações realizadas permitiram a efetivação de 150 matrículas em soluções 4.0, correspondendo a 50% da meta estabelecida.

INDICADOR ESTRATÉGICO 04

Concluintes em cursos de aperfeiçoamento e especialização associados à Indústria 4.0

Concluintes em cursos de aperfeiçoamento e especialização associados à Indústria 4.0



Fonte: Solução Integradora

INDICADOR EFICIÊNCIA DA GESTÃO 05

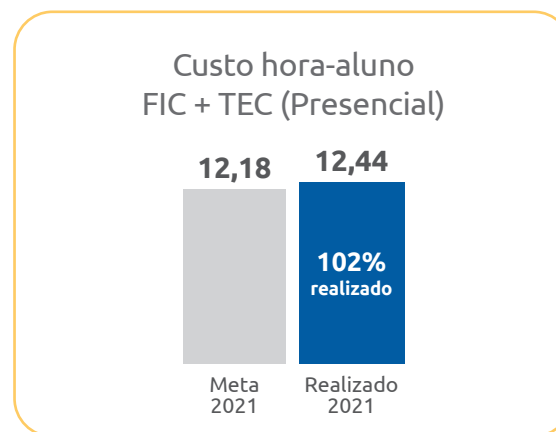
Custo hora-aluno FIC + TEC Presencial e Semipresencial e EAD

O indicador apresenta o custo médio da hora-aluno em todos os cursos de formação inicial/continuada e técnicos de nível médio realizados de forma presencial. O resultado do custo de R\$ 12,44 do SENAI Tocantins apresenta um desempenho de 102% em relação a meta pactuada de R\$ 12,18, ficando dentro da margem de segurança estabelecida pelo Departamento Nacional.

A oferta de cursos presenciais foi impactada pela paralização das atividades em função da pandemia causada pela COVID-19, onde em 2021 o retorno das aulas presenciais aconteceu apenas no segundo semestre.

O Departamento Regional do Tocantins criou em maio de 2021 um Comitê Guardiã dos Indicadores com o objetivo de garantir a correta apropriação da produção, receita e despesa, com ações corretivas em tempo hábil, proporcionando melhorias aos processos, além de mapear o fluxo de informações.

Com o retorno das aulas presenciais e essa ação do comitê permitiu uma redução em 46% no custo hora aluno FIC e TEC presencial, saindo de R\$ 22,99 em 2020 para R\$ 12,44 em 2021.

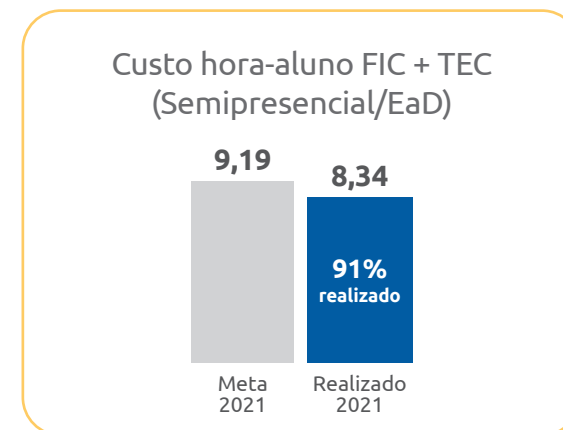


Fonte: Solução Integradora e Protheus

O indicador custo hora aluno FIC + TEC semipresencial/EAD monitora o custo médio da hora-aluno em todos os cursos de Formação Inicial/Continuada e Técnicos de Nível Médio, realizados de forma semipresencial/EaD.

Desde 2020, devido à pandemia, o SENAI Tocantins intensificou ações na modalidade de educação a distância com o objetivo de

possibilitar maior escala e abrangência na oferta de cursos.



Fonte: Solução Integradora e Protheus

O indicador apresenta um resultado positivo (R\$ 8,34) com um percentual de realização de 91% em relação a meta prevista (R\$ 9,19), apresentando uma redução de 32% comparado com o exercício de 2020 que foi R\$ 12,18.

Indicadores, Metas e Resultados Alcançados (janeiro a dezembro)				
Indicador	Origem (obs.)	Meta	Realizado	Realizado/ Meta (%)
Percentual de matrículas no Itinerário V, alinhadas à indústria, das redes pública, privada e do SESI, em parceria com o SENAI	Estratégico DN/DR	10%	-	-
Concluintes em cursos de aperfeiçoamento e especialização associados à Indústria 4.0	Estratégico DN/DR	303	150	50%
Empregabilidade dos egressos dos cursos técnicos do SENAI	Estratégico DN/DR	65%	86,3%	133%
IDAP – Desempenho da Avaliação Profissional	Eficiência da Gestão/Estratégico DR	7,0	6,7	96%
Custo hora-aluno FIC + TEC Presencial	Eficiência da Gestão	R\$ 12,18	R\$ 12,44	102%
Custo hora-aluno FIC + TEC Semipresencial e EAD	Eficiência da Gestão	R\$ 9,19	R\$ 8,34	91%
% de Conclusão nos cursos de FIC + TEC Presencial	Eficiência da Gestão	70,2%	-	-
% de conclusão nos cursos de FIC + TEC Semipresencial e EAD	Eficiência da Gestão	53,7%	-	-

FONTE: Resumo executivo do Departamento Nacional da Estratégia e Programa de Eficiência da Gestão

Nota:

INDICADOR ESTRATÉGICO 01: Percentual de matrículas no Itinerário V, alinhadas à indústria, das redes pública, privada e do SESI, em parceria com o SENAI:

A apuração do indicador depende da disponibilidade de dados específicos do Censo Escolar 2021, que são fornecidos pelo Ministério da Educação. O Censo da Educação Básica 2021, divulgado até o fechamento desse relatório, não apresentou as informações de matrícula do Ensino Médio por Itinerário, impossibilitando o cálculo para apuração do indicador.

INDICADORES EFICIÊNCIA DA GESTÃO 06: % de Conclusão nos cursos de FIC + TEC Presencial e Semipresencial e EAD: Em 2020 e 2021, houve grande impacto da pandemia da COVID-19 nas rotinas das escolas, uma vez que foram adotadas medidas

sanitárias obrigatórias causando a interrupção de aulas presenciais. Houve dificuldades no acesso regular dos alunos à internet, no uso de tecnologias educacionais das aulas online e na continuidade dos cursos em decorrência da perda de empregos e trancamentos das matrículas dos programas de aprendizagem industrial ocasionados pela suspensão dos contratos de aprendizagem pelas empresas.

Diante disso, o Conselho Nacional do SENAI determinou em 2021 a suspensão da aplicação dos resultados dos indicadores “% de conclusão nos cursos FIC + TEC presencial” e “% de conclusão nos cursos FIC + TEC EAD” para fins de classificação de desempenho do Programa de Eficiência da Gestão do SENAI para o exercício 2021, conforme disposto no Art. 1º da Resolução nº 023/2021 do Conselho Nacional do SENAI.

GRATUIDADE

Em 2008, foram incorporados ao Regimento do SENAI dispositivos normativos para ampliação gradual da oferta de vagas gratuitas nos Cursos Técnicos e de Formação Inicial e Continuada sendo, a partir de 2014, a meta de 66,66% da Receita Líquida de Contribuição Compulsória Geral.

Cabe ressaltar que, de acordo com o Art. 68 §1º do Regimento do SENAI ¹, entende-se como Receita Líquida de Contribuição Compulsória Geral, o valor correspondente a 92,5% (noventa e dois inteiros e cinco décimos por cento) da Receita Bruta de Contribuição Compulsória Geral (RLCC).

Adicionalmente, para apuração da gratuidade regimental, são utilizadas as despesas realizadas com custeio, investimento e gestão, vinculadas à educação profissional e tecnológica, conforme estabelecido no Art. 10, §3º Regimento do SENAI².

¹ Alteração proposta pelo Conselho de Representantes da Confederação Nacional da Indústria (CNI), em reunião realizada em 12/08/2008 e ratificada pelo Decreto nº 6.635, de 5 de novembro de 2008, publicado no DOU de 06/11/2008.

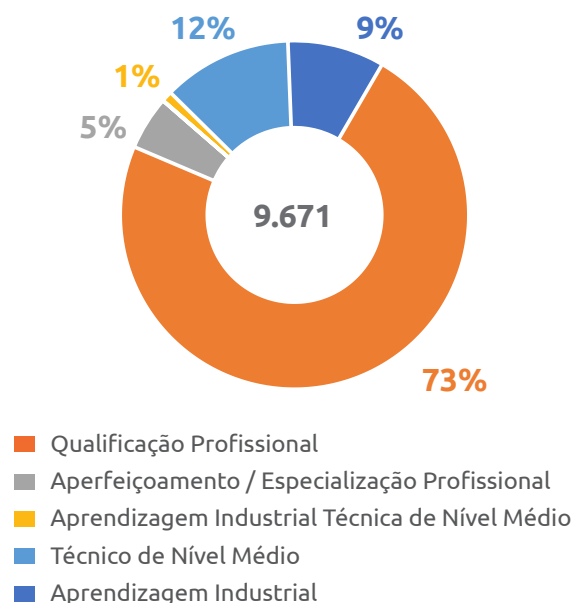
² Vide nota acima

Em 2021 o SENAI Tocantins pactuou uma meta de 8.055 matrículas gratuitas com uma realização de 9.671 matrículas, superando em 20% o previsto para o ano. Em hora aluno a meta foi de 1.559.290 com uma realização de 1.480.107 apresentando um percentual

de desempenho de 95%, impactado pelo adiamento do início das turmas presenciais em função da pandemia.

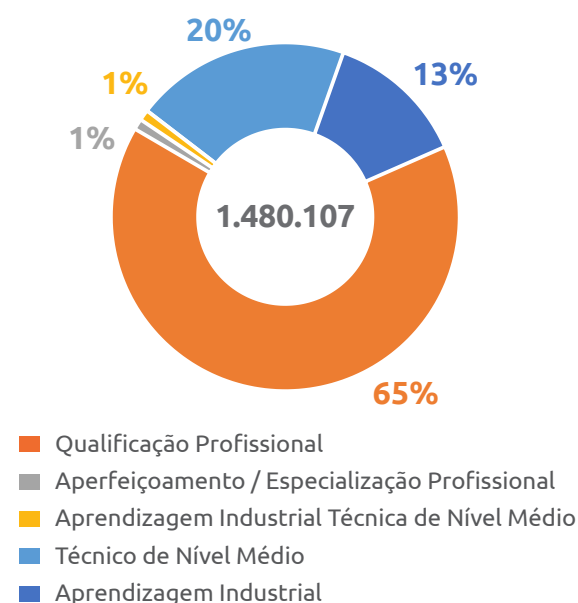
Abaixo são apresentados os resultados físicos e financeiros realizados em gratuidade regimental no exercício.

Total de Matrículas em Gratuidade Regimental



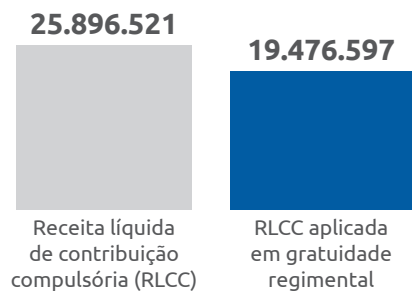
Fonte: Solução integradora

Total de Hora Aluno em Gratuidade Regimental



Fonte: Solução integradora

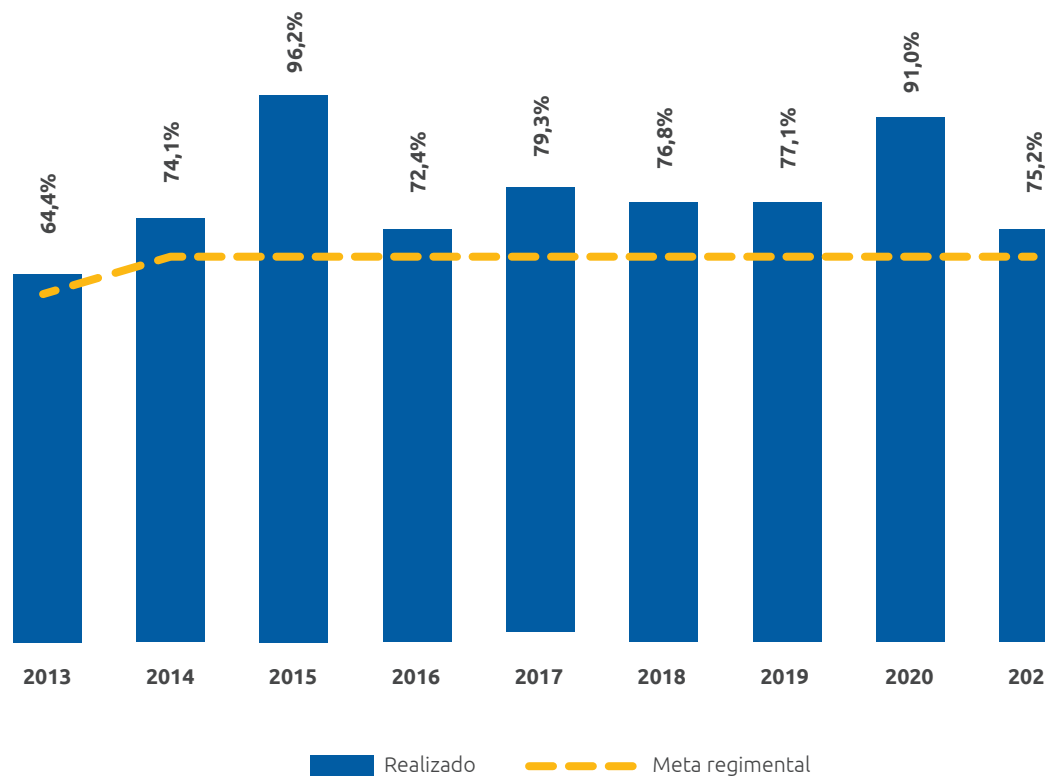
Resultado Financeiro
Gratuidade Regimental



Fonte: UNIPLAN – Unidade de Planejamento e Orçamento

O gráfico a seguir demonstra o percentual de Receita Líquida de Contribuição Compulsória aplicada a Gratuidade Regimental desde 2013, superando a meta regimental, onde foi possível realizar desde 2013 mais de 60 mil matrículas e 9 milhões de hora aluno em gratuidade beneficiando a sociedade e o setor industrial

RLCC aplicada em gratuidade regimental



5 TECNOLOGIA E INOVAÇÃO

AÇÕES PLANEJADAS, METAS DEFINIDAS, RECURSOS INVESTIDOS E RESULTADOS ALCANÇADOS

OBJETIVO ESTRATÉGICO 05

ALAVANCAR O NÍVEL DE MATURIDADE E PRODUTIVIDADE DAS EMPRESAS, com ênfase em difusão tecnológica, digitalização e inovação industrial

Alavancar o nível de maturidade e produtividade das empresas no Estado do Tocantins tem sido desafiador em função do porte, por serem em sua maioria pequenas e médias empresas, e apresentarem disponibilidades financeiras.

A aplicação da metodologia lean manufacturing/produção sem desperdício, tem sido ofertado de modo customizado e aplicado à empresa para a qual se destina de acordo com as necessidades e o grau de maturidade dos gestores e negócios.

De modo geral, as empresas recebem pela primeira vez consultorias aplicadas diretamente no chão de fábrica o que oportuniza excelentes resultados.

As ferramentas são aplicadas por ordem de grau de necessidade de redução dos desperdícios que mais impactam a produção e operações, sendo os mais comuns: desperdício por espera, altos estoques de insumos e produtos acabados, sistema de informações ineficiente, falta de planejamento, controle e de responsáveis por produção, layout inadequado, transporte e movimentação. As Ferramentas lean básicas como MFV, 5S, troca rápida de ferramentas e estabelecimento de fluxo contínuo de produção são as mais utilizadas e elevam a eficiência operacional nos processos de produção.

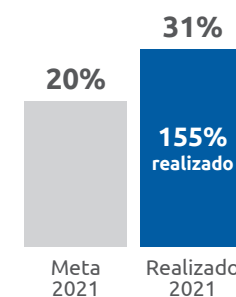
Apesar dos desafios, o resultado do “Índice de aumento de produtividade nas empresas atendidas por programas de produtividade

industrial” foi de 31% superando a meta de 20%. O referido indicador mede o percentual de evolução de alguns indicadores das empresas atendidas pelo SENAI Tocantins logo após a conclusão do projeto.

INDICADOR ESTRATÉGICO 07

Índice de aumento de produtividade nas empresas atendidas por programas de produtividade industrial.

Índice de aumento de produtividade nas empresas atendidas por programas de produtividade industrial



Fonte: SGT – Sistema de Gestão da Tecnologia

INDICADOR EFICIÊNCIA DA GESTÃO 08

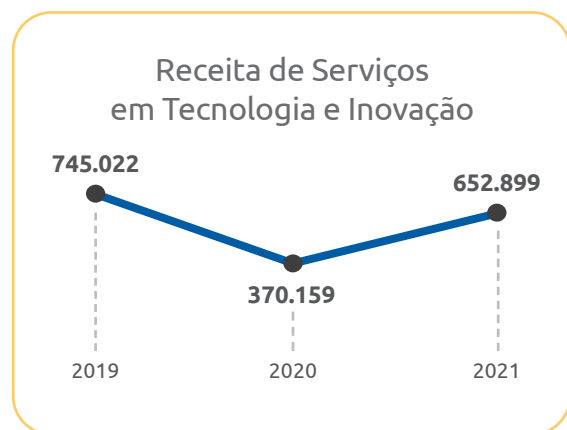
% da Receita de STI sobre a receita de contribuição compulsória

O indicador mede a representatividade das receitas de serviços e convênios de tecnologia e inovação em relação à receita de contribuição compulsória. O resultado de 2021 foi de 2,33% abaixo da meta prevista para o exercício de 3,16% apresentando um desempenho de 74%.

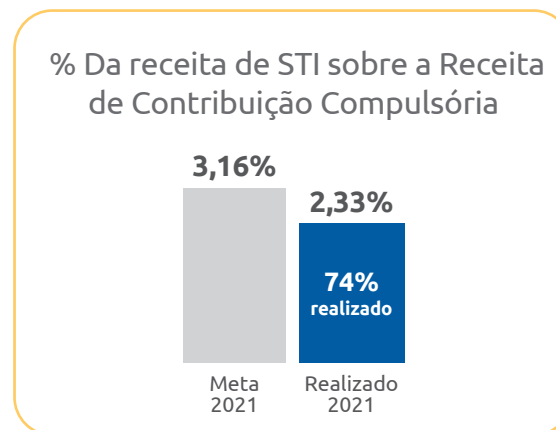
Ao analisar a série histórica dos últimos 03 anos das receitas de serviços de STI do SENAI Tocantins, percebe-se uma queda na receita

de 2019 para 2020 em função da pandemia causada pelo COVID 19, que trouxe fechamento dos negócios e isolamento social, além da necessidade de adequações sanitárias, provocando queda nos atendimentos e receitas.

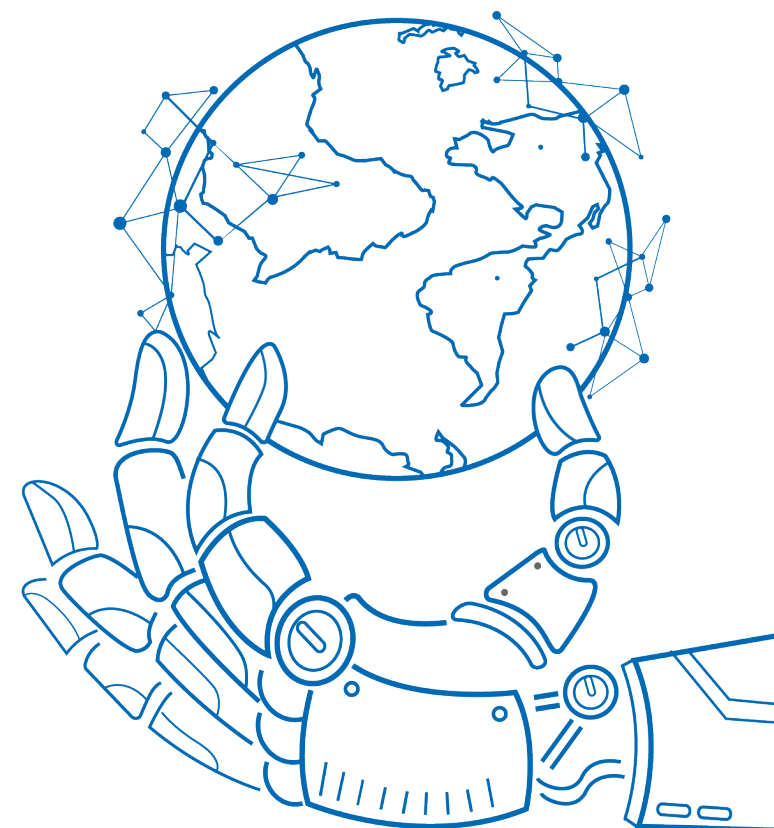
Na retomada iniciada no ano de 2021 foi realizado um planejamento gradativo de expansão dos atendimentos, criação de novos produtos, busca por receitas alternativas e parcerias estratégicas, demonstrando nos resultados o crescimento da receita de serviço em STI, e com o desafio de atingimento da meta para 2022.



Fonte: Sistema Protheus



Fonte: Sistema Protheus



INDICADOR EFICIÊNCIA DA GESTÃO 09

Sustentabilidade operacional em Tecnologia e Inovação

O indicador alcançou um resultado em 2021 de 68,1% de sustentabilidade operacional nos serviços de tecnologia e inovação, superando em 19% a meta prevista para o exercício de 56,9%.

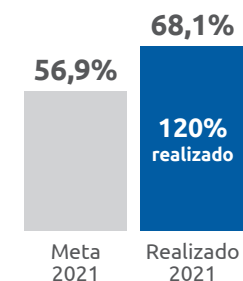
O SENAI Tocantins implementou processos de monitoramentos semanais de seus resultados, sensibilizando periodicamente as equipes

operacionais e gestores das Unidades SENAI sobre a responsabilidade com os registros de receitas de serviços, apropriações na competência de realizações dos atendimentos, despesas correntes e respectivos rateios dos técnicos de acordo com a prestação de serviço.

Foram realizados reuniões e treinamentos quanto ao correto lançamento nos centros de custos, precificação e monitoramento de despesas/receitas, e ampliação dos atendimentos com o apoio da rede nacional de tecnologia e inovação, ação que elevou a

capacidade de atendimento e melhoria da sustentabilidade nas Unidades Operacionais.

Sustentabilidade operacional em Tecnologia e Inovação



Fonte: Sistema Protheus

Indicadores, Metas e Resultados Alcançados (janeiro a dezembro)

Indicador	Origem (obs.)	Meta	Realizado	Realizado/ Meta (%)
Índice de aumento de produtividade nas empresas atendidas por programas de produtividade industrial	Estratégia DN/DR	20%	31%	155%
% da Receita de STI sobre a receita de contribuição compulsória	Eficiência da Gestão	3,16%	2,33%	74%
Sustentabilidade operacional em Tecnologia e Inovação	Eficiência da Gestão	56,9%	68,1%	120%
Aumento da produtividade nas empresas atendidas por programas de produtividade industrial	Eficiência da Gestão	20%	31%	155%

FONTE: Resumo executivo do Departamento Nacional da Estratégia e Programa de Eficiência da Gestão

5 GESTÃO E CLIENTES

OBJETIVO ESTRATÉGICO 06

DESENVOLVER E GERIR CONHECIMENTOS E COMPETÊNCIAS com vistas ao futuro dos negócios

O objetivo estratégico de “Desenvolver e gerir conhecimentos e competências com vistas ao futuro dos negócios” visa capacitar os nossos profissionais nas competências necessárias para execução da estratégia.

A Universidade corporativa fomenta o desenvolvimento das competências essenciais dos gestores, docentes e técnicos do SENAI contribuindo diretamente para o autodesenvolvimento e a qualidade dos serviços.

A unidade de Gestão de Pessoas realizou um amplo trabalho de divulgação dos cursos da Universidade corporativa junto aos colaboradores, com destaque para a trilha de desenvolvimento de líderes.

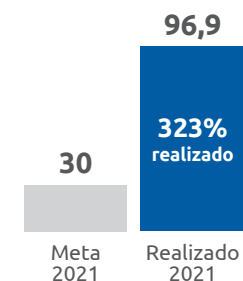


O SENAI Tocantins superou a meta 30h com um resultado de 96,9h média de horas de capacitação por colaborador nas ações de educação corporativa.

INDICADOR ESTRATÉGICO 10

Média de horas de capacitação por colaborador concluídas nas ações de educação corporativa do SENAI

Média de horas de capacitação por colaborador concluídas nas ações de educação corporativa do SENAI



Fonte: Unindústria e OBA

OBJETIVO ESTRATÉGICO 07

AMPLIAR ALIANÇAS E RELACIONAMENTOS ESTRATÉGICOS para fortalecimento dos negócios

O objetivo estratégico “Ampliar alianças e relacionamentos estratégicos para fortalecimento dos negócios” tem o propósito de potencializar os serviços e a atuação de mercado, bem como a articulação com parceiros externos nas ofertas do SENAI.

Nossa área de mercado se dedicaram à ampliação e consolidação de alianças estratégicas, buscando expandir o volume de contratos de base regional, com o objetivo de promover o fortalecimento dos negócios alinhado as demandas de mercado.

O referido objetivo é mensurado pelo indicador valores financeiros gerados a partir de alianças e relacionamentos estratégicos, que visa ampliar receitas financeiras gerados a partir de contratos de base nacional, regional, editais de captação de recursos, emendas parlamentares e cooperação técnica.

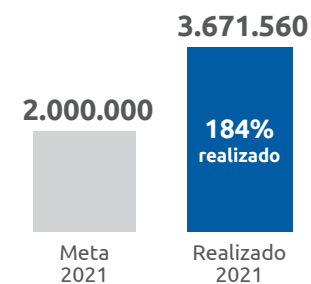
O SENAI Tocantins captou em 2021 R\$ 3.671.560,00 milhões em valores financeiros a partir de alianças e relacionamentos estratégicos, alcançando 184% da meta prevista, onde a sociedade será beneficiada com a formação de mão de obra.

No ano de 2021 destaca-se o projeto Força Mulher com o SEBRAE, com 79 turmas distribuídas por aproximadamente 60 municípios do Tocantins.

INDICADOR ESTRATÉGICO 11

Valores financeiros gerados a partir de alianças e relacionamentos estratégicos vigentes no ano.

Valores financeiros gerados a partir de alianças e relacionamentos estratégicos vigentes no ano.



Fonte: Unidade de Mercado

OBJETIVO ESTRATÉGICO 08
ESTRUTURAR A INTELIGÊNCIA DE MERCADO E DE NEGÓCIOS para ampliar a cobertura de atendimento à indústria.

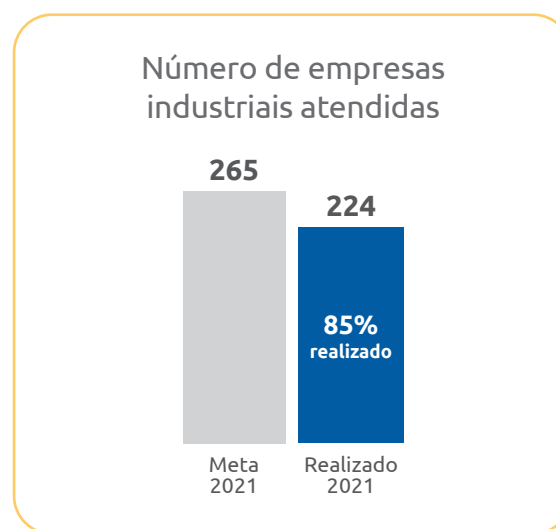
O SENAI Tocantins está em fase de estruturação do processo de inteligência de mercado, com consultoria especializada para elaborar um diagnóstico da área, montar um plano de ação, realizar o mapeamento, implementar os processos, capacitar a equipe e acompanhar a área pelo período de 1 ano. O projeto tem como foco o subsídio de dados, informações e inteligência sobre mercado, clientes e concorrentes, de forma coordenada e contínua para a tomada de decisão.

A inteligência de mercado é uma prática empresarial com um programa coordenado e contínuo para a captura, seleção, análise, gerenciamento e disseminação da informação sobre o ambiente no qual a empresa compete para a criação de conhecimento e a tomada de decisão, seja ela estratégica, tática ou operacional. (TEIXEIRA, Daniela R.)

Para a ampliação da cobertura de atendi-

mento, o regional acompanha o indicador de número de estabelecimentos industriais atendidos. Em 2021 houve um crescimento no resultado do indicador de 136% (224 indústrias) em relação ao ano anterior (95 indústrias), apresentando uma melhora do mercado industrial do Tocantins em 2021, apesar da pandemia do coronavírus e seus efeitos ao mercado.

INDICADOR ESTRATÉGICO 12
Número de empresas industriais atendidas (SENAI)



Fonte: Sistemas de produção do SENAI

OBJETIVO ESTRATÉGICO 09
AMPLIAR A EFICIÊNCIA OPERACIONAL E FINANCEIRA

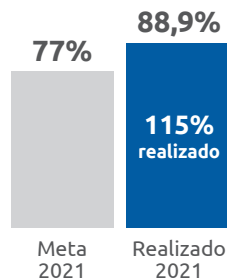
Com foco em ampliação da eficiência operacional e financeira, de forma sistêmica e articulada, e conforme previsto no Plano Estratégico, o SENAI Departamento Nacional estruturou o Programa de Eficiência da Gestão, por meio da aprovação da Resolução nº 23/2020 pelo Conselho Nacional do SENAI, em julho de 2020, atualizada pela Resolução nº 44, aprovada em novembro de 2020. Esse Programa tem como diretrizes o fortalecimento estratégico sistêmico e o aprimoramento da gestão e, entre outros aspectos, contempla o objetivo de reduzir as assimetrias regionais. Para isso, definiu indicadores e referenciais nacionais, bem como medidas que incentivem os Departamentos Regionais a cumprirem os compromissos pactuados.

O resultado do SENAI Tocantins foi de 88,9% de aderência às metas relativas aos indicadores do programa de eficiência de Gestão, superando em 15% da meta estabelecida para o exercício de 77%.

INDICADOR ESTRATÉGICO 13

Percentual de aderência às metas relativas aos indicadores do programa de eficiência de gestão (SENAI).

Percentual de aderência às metas relativas aos indicadores do programa de eficiência de gestão



Fonte: Resumo executivo do Programa de Eficiência da Gestão

OBJETIVO ESTRATÉGICO 10

INTENSIFICAR A EFICIÊNCIA OPERACIONAL DA GRATUIDADE com aderência às estratégias nacionais

O objetivo estratégico de INTENSIFICAR A EFICIÊNCIA OPERACIONAL DA GRATUIDADE com aderência às estratégias nacionais tem o propósito de elevar a efetividade na alocação da gratuidade às necessidades e interesses da sociedade e da economia local, além de reduzir as disparidades regionais no atendimento à indústria.

O indicador índice de aderência da oferta de gratuidade regimental às estratégias, mede a relação entre a quantidade de hora-aluno de ações da gratuidade regimental alinhadas com a estratégia e o total de hora-aluno de gratuidade da instituição.

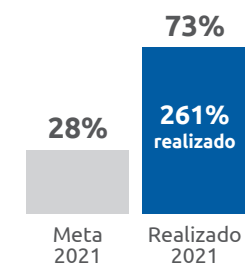
O SENAI Tocantins incorporou em seu planejamento o alinhamento a gratuidade à estratégia nacional, o qual apresenta um resultado positivo de 73% superando a meta estabelecida de 28%.

Dessa forma, o processo de distribuição da oferta da gratuidade torna-se mais efetivo e alinhado às necessidades e interesses da sociedade e da indústria, além de aumentar a alocação da gratuidade que abrange: nos cursos de Qualificação Profissional do Itinerário Nacional e Aprendizagem (Básica e Técnica) assim como o Programa Emprega Mais com cursos de Aperfeiçoamentos para os empregados da indústria e Qualificação Profissional com perfil para pessoas desempregadas.

INDICADOR ESTRATÉGICO 14

Índice de aderência da oferta de gratuidade regimental às estratégias (SENAI)

Índice de aderência da oferta de gratuidade regimental às estratégias



Fonte: Solução Integradora

OBJETIVO ESTRATÉGICO 11

FORTALECER A TRANSPARÊNCIA, O COMPLIANCE E A GESTÃO DE RISCOS com implantação de boas práticas e divulgação de informações relevantes às partes interessadas.

O objetivo estratégico “Fortalecer a Transparência, o Compliance e a Gestão de Riscos” têm o propósito de fortalecer o programa de compliance de forma contínua na busca do aprimoramento de suas ferramentas de prevenção de riscos, de controle interno e de transparência, com foco na estruturação de efetivos pilares de integridade.

O indicador demonstra o índice geral de implantação dos programas de transparência e de compliance com aderência às melhores práticas pelos Departamentos Nacionais e Regionais.

Observa-se que o Índice de implantação dos programas de transparência e de com-

pliance o SENAI Tocantins obteve 88% com um desempenho superior à meta prevista (75%) para o exercício.

INDICADOR ESTRATÉGICO 15

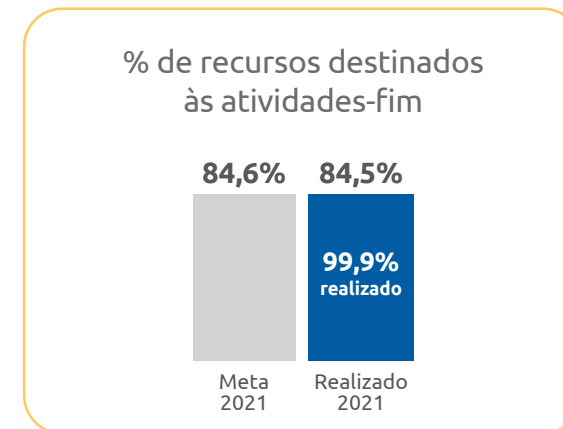
Índice de Implantação dos Programas de Transparência e de Compliance com aderência às melhores práticas



Fonte: Sistema de Monitoramento da Implantação do Programa de Transparência e compliance

INDICADOR EFICIÊNCIA DA GESTÃO 16

% de recursos destinados às atividades-fim
O SENAI Tocantins destinou 84,5% das despesas realizadas para as atividades finalísticas superando o resultado de 2020 que foi 79,1%. Esse resultado demonstra o esforço do Departamento Regional em manter o foco nos atendimentos aos clientes, indústrias e seus trabalhadores destinando a maior parte dos seus recursos para ações diretas desse público.



Fonte: Solução Integradora

INDICADOR EFICIÊNCIA DA GESTÃO 17

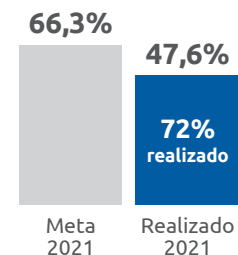
Impacto da Folha de pagamento

O indicador “Impacto da Folha de Pagamento” mensura a representatividade das despesas de pessoal e encargos em relação à receita de contribuição compulsória, auxílios mínimo e especial, receitas de serviços e convênios e

receitas industriais, e apresenta uma relação de quanto menor melhor.

O resultado do SENAI Tocantins foi positivo com um índice de 47,6%, impactado pela adequação do quadro de pessoal e superação na realização das receitas de serviços e receitas de contribuições, auxílios mínimo e especial.

Impacto da Folha de Pagamento

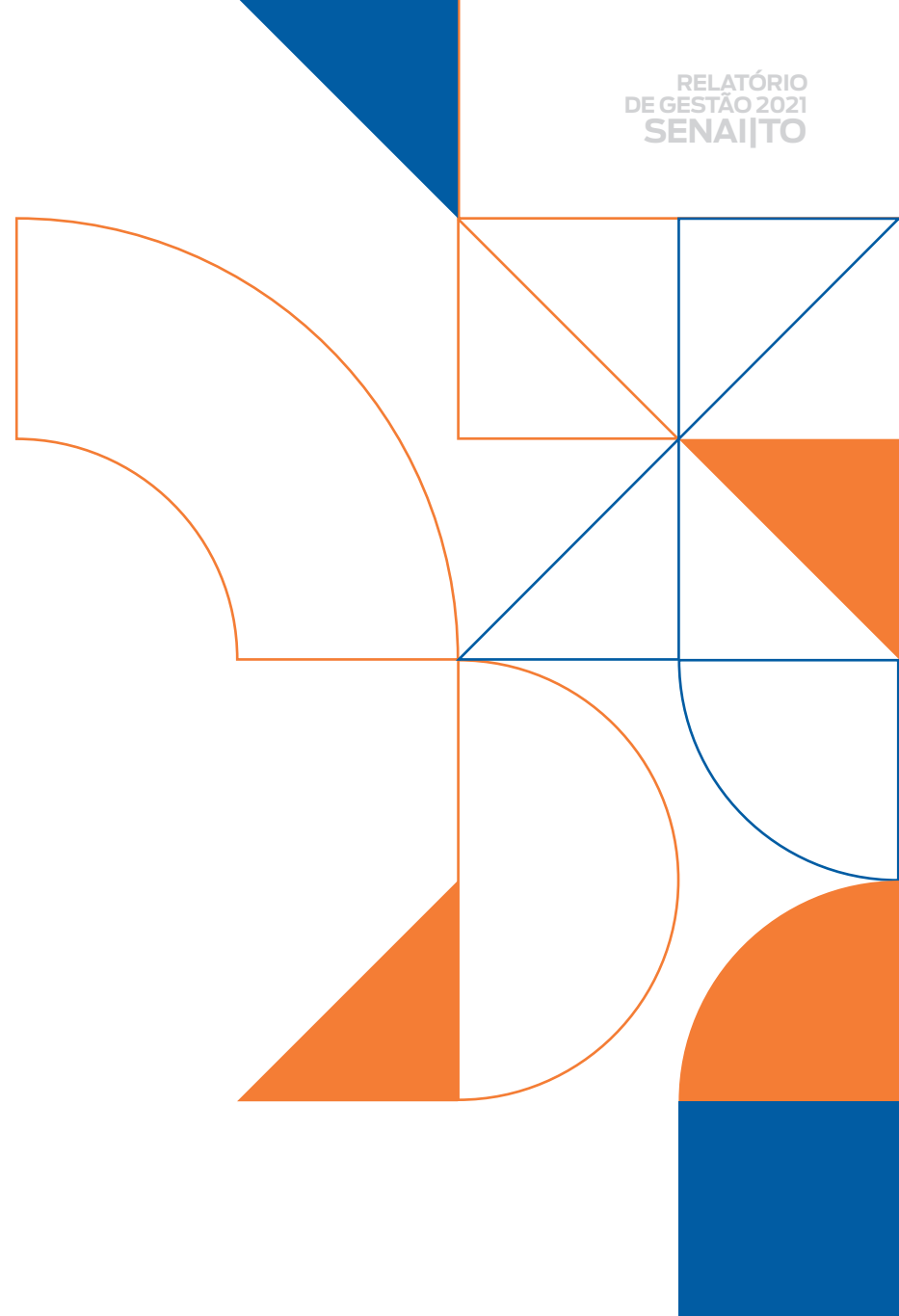
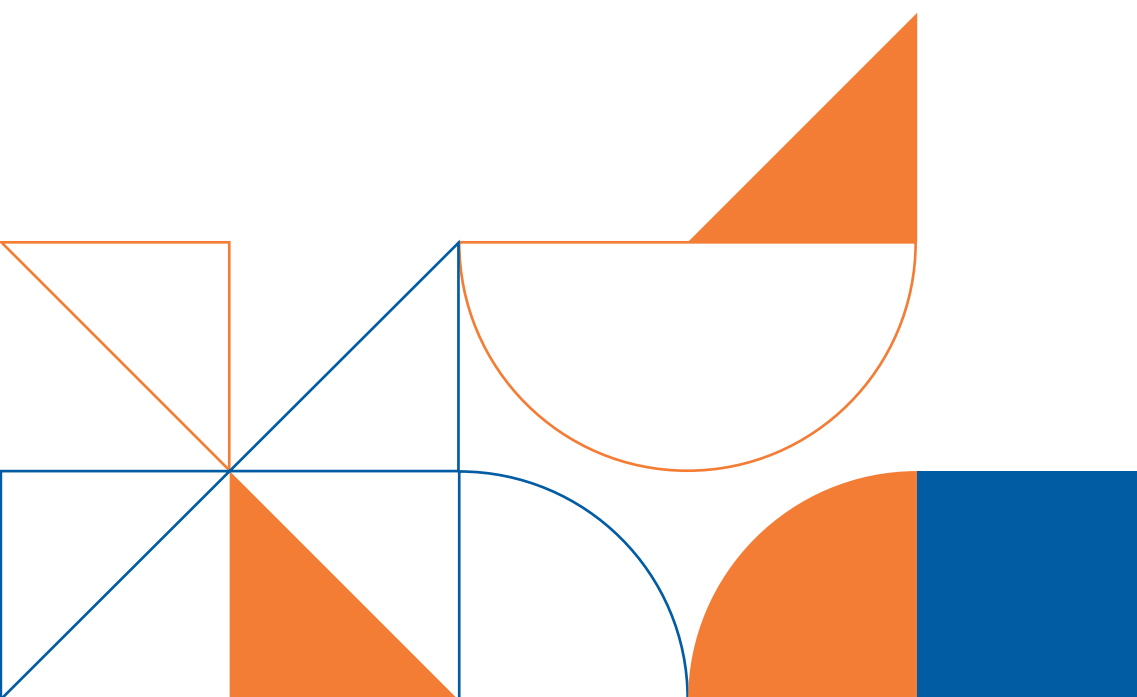


Fonte: Sistema Protheus

Indicadores, Metas e Resultados Alcançados (janeiro a dezembro)

Indicador	Origem (obs.)	Meta	Realizado	Realizado/ Meta (%)
Média de horas de capacitação por colaborador concluídas nas ações de educação corporativa do SENAI	Estratégia DN/DR	30 h	96,9h	323%
Número de empresas industriais atendidas	Estratégia DN/DR	265	224	85%
Valores financeiros gerados a partir de alianças e relacionamentos estratégicos vigentes no ano.	Estratégia DR	2.000.000	3.671.560	184%
Percentual de aderência às metas relativas aos indicadores do programa de eficiência de gestão	Estratégia DR	77%	88,9%	115%
Índice de aderência da oferta de gratuidade regimental às estratégias	Estratégia DN/DR	28%	73%	261%
Índice de implantação dos Programas de Transparência e de Compliance com aderência às melhores prática	Estratégia DN/DR	75%	88%	117%
% de recursos destinados às atividades-fim;	Eficiência da Gestão	84,6%	84,5%	99,9%
Impacto da Folha de pagamento	Eficiência da Gestão	66,3%	47,6%	72%

FONTE: Resumo executivo do Departamento Nacional da Estratégia e Programa de Eficiência da Gestão





**INFORMAÇÕES
ORÇAMENTÁRIAS,
FINANCEIRAS E CONTÁBEIS**

⑤ RESULTADO OPERACIONAL

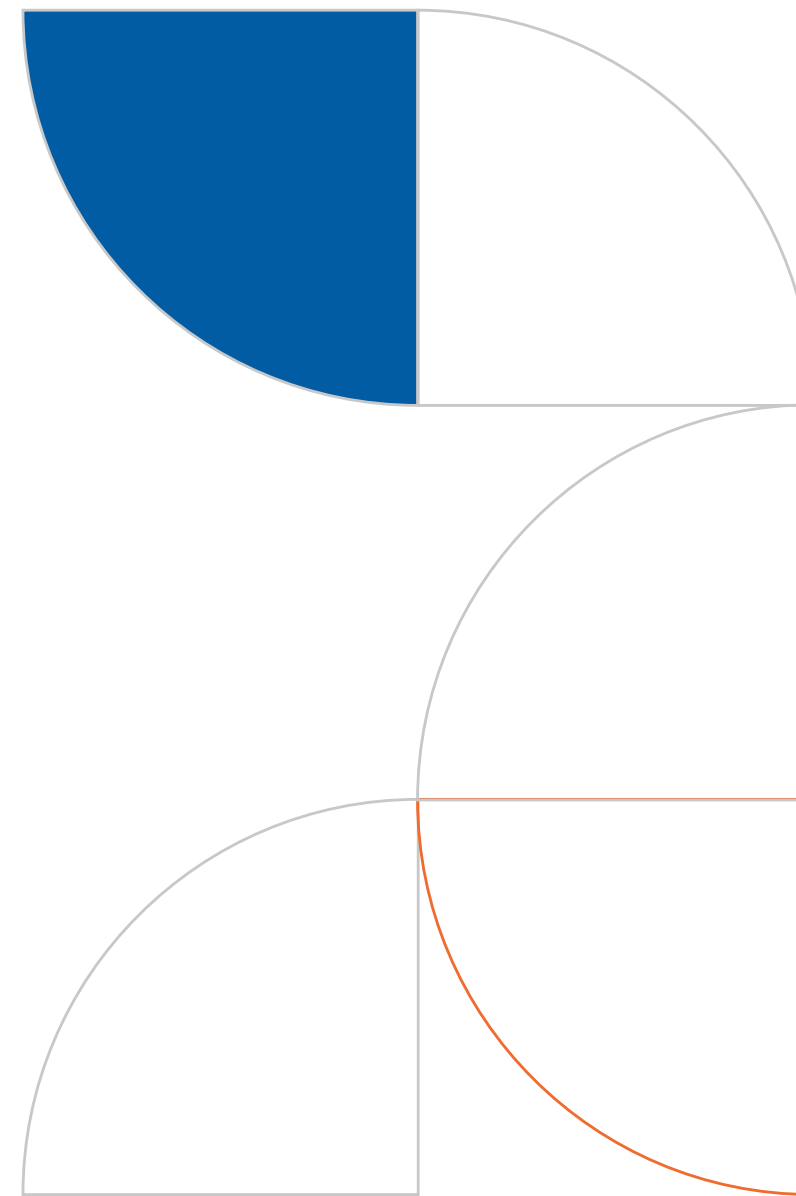


R\$ 38.458.000

Valor de Receita estimada e
despesas fixadas pelo SENAI TO
para o exercício 2021.

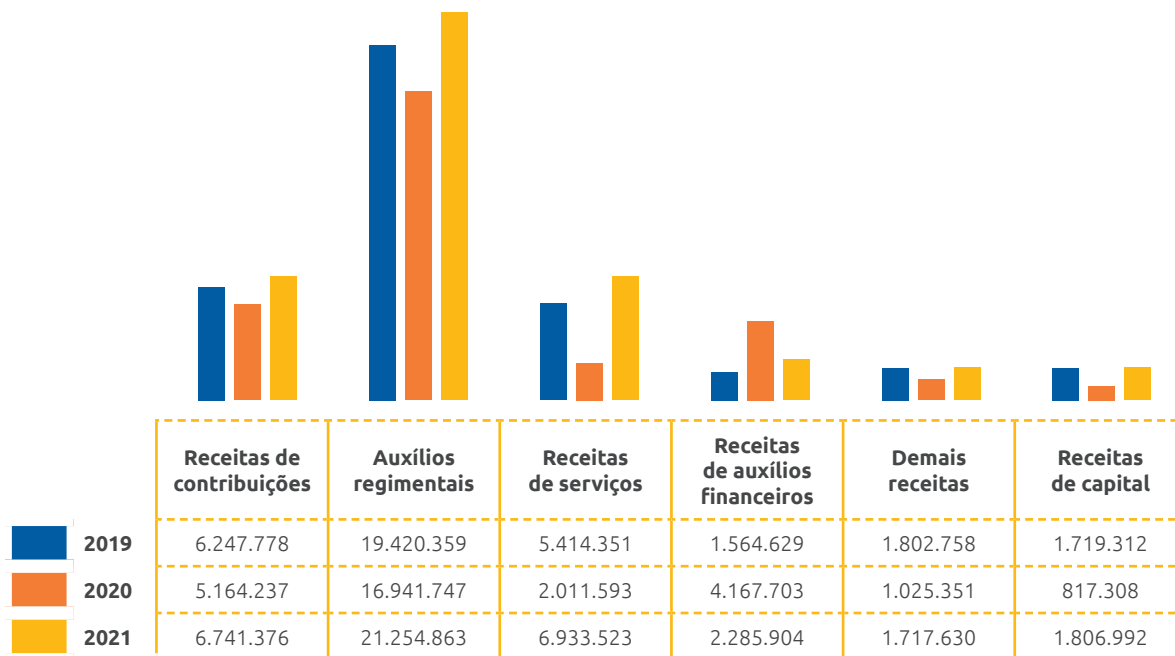
A formulação do orçamento tem como documentos norteadores o Planejamento Estratégico 2020-2024, orientações gerais do Departamento Nacional, Manual de Procedimentos Orçamentários e de Produção do Serviço Nacional de Aprendizagem Industrial, aprovado pela Resolução nº 045/2016 do Conselho Nacional do SENAI, o Plano de Contas e Manual de Padronização Contábil do Sistema Indústria, aprovado pelo Ato Resolutório 391/2009, e o Plano de Centros de Responsabilidade de 2020, aprovado pela Resolução nº 22/2019.

No momento da confecção do orçamento são definidas metas físicas e financeiras para o respectivo exercício, as quais constam do documento de Plano de Ação e Orçamento, submetido à aprovação do Conselho Regional do SENAI, e posteriormente encaminhado para consolidação do Departamento Nacional.



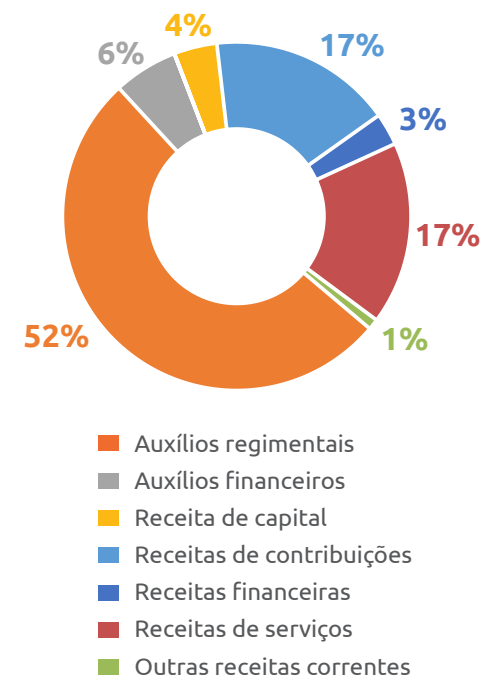
RECEITAS

O SENAI Tocantins realizou 106% da receita prevista para o exercício de 2021.



Fonte: Sistema Protheus

Composição da receita total SENAI TO/ 2021- R\$ 40.740.288,00



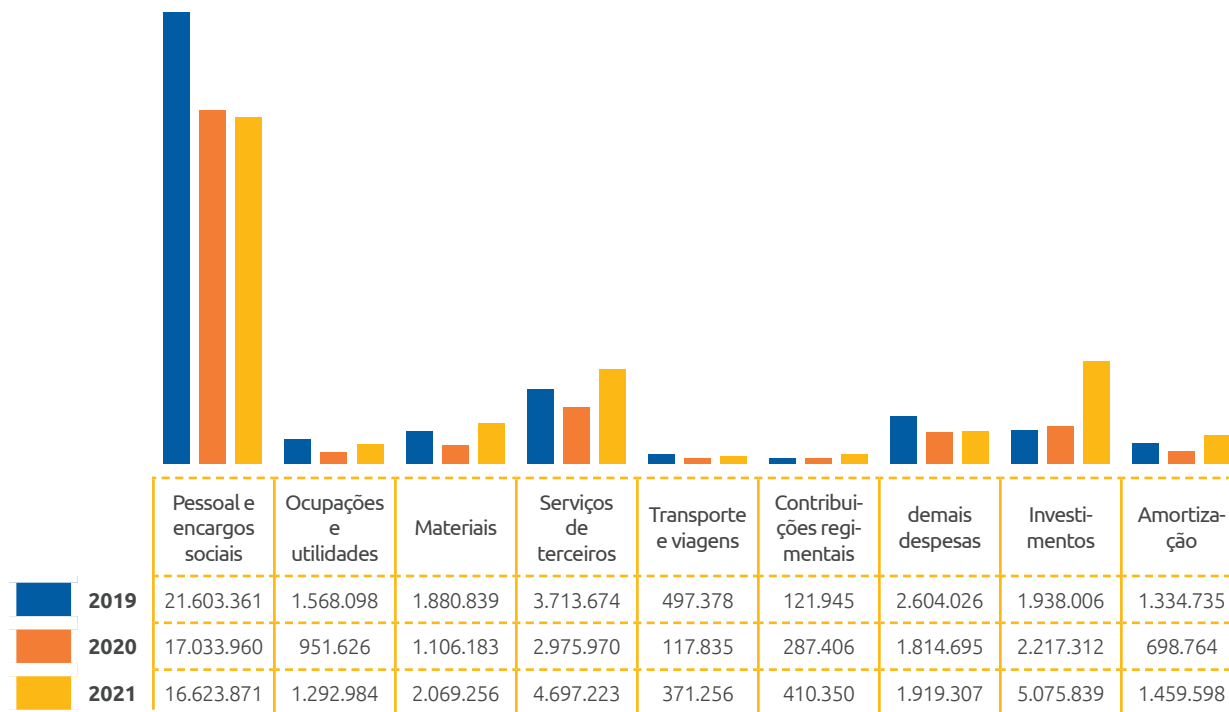
Fonte: Sistema Protheus

Comparando com a realização das receitas nos últimos 3 anos, verifica-se um aumento de 13% nas receitas totais (2021/2019). Os acréscimos mais expressivos foram nas receitas de auxílios regimentais apresentando um crescimento de R\$ 1.834.504 e nas receitas de serviços de R\$ 1.519.172.

Em análise percebe-se o forte impacto da pandemia Covid-19 nas receitas de serviços em 2020 em função da paralização das atividades de forma presencial, por força de decreto Estadual, nas unidades de atendimento. O retorno das aulas de forma presencial se deu no segundo semestre de 2021, o que possibilitou a recuperação na geração de receita de serviços.

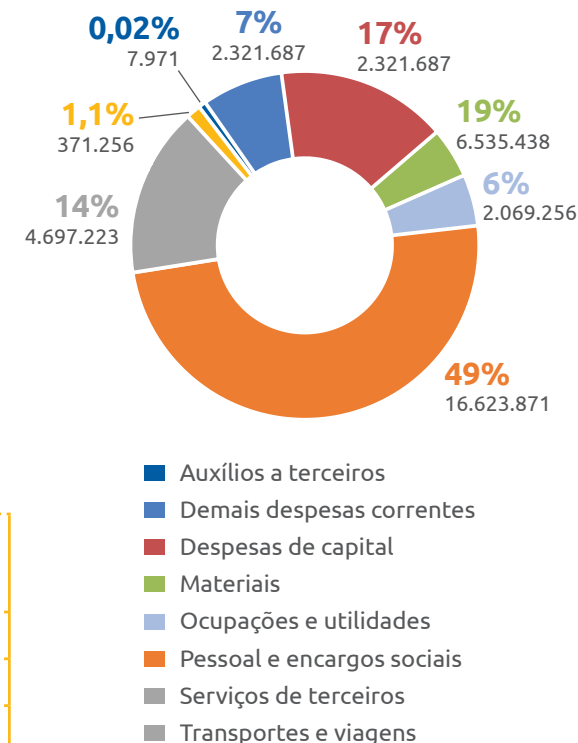
DESPESAS

O SENAI Tocantins realizou 88% das despesas previstas para o exercício de 2021.



Fonte: Sistema Protheus

Composição da despesa total SENAI/TO 2021- R\$ 33.919.684,00.



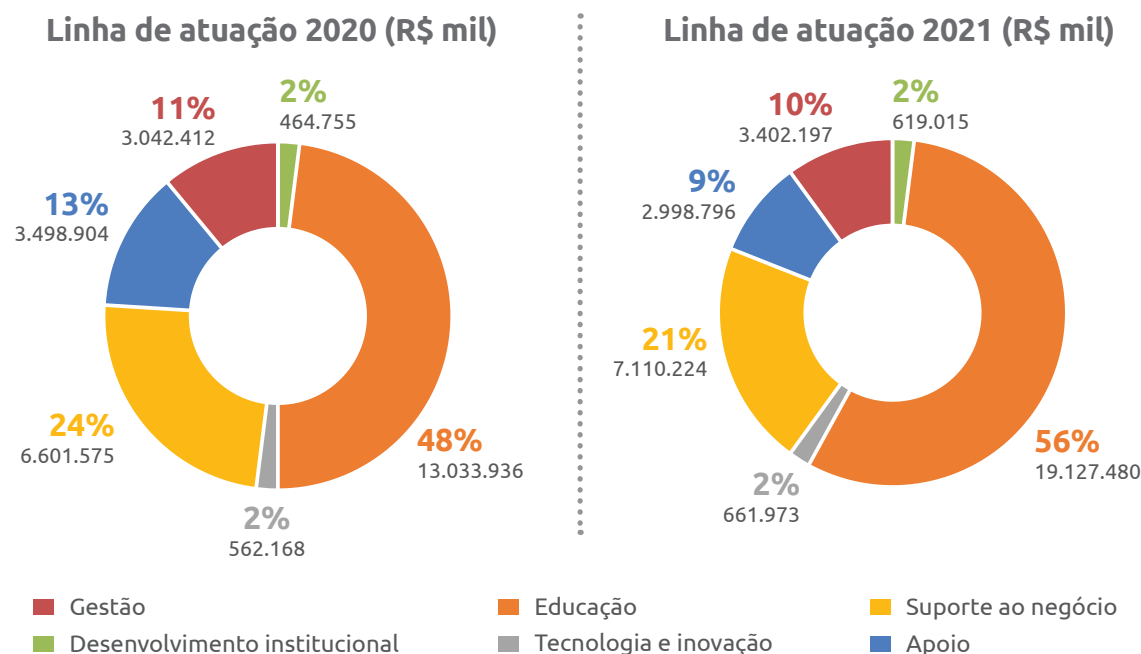
Fonte: Sistema Protheus

Comparando com a realização das despesas nos últimos 3 anos, verifica-se uma queda de 4% nas despesas totais (2019/2021). Comparando 2021 com 2020 observa-se acréscimos mais relevantes nas despesas de serviços de terceiros e materiais decorrentes do retorno

das atividades presenciais no segundo semestre de 2021, pois 2020 foi duramente afetado pela paralização das atividades em função da pandemia causada pela COVID-19.

⑤ ALOCAÇÃO ORÇAMENTÁRIA – FINALIDADE DOS RECURSOS

Considerando a alocação dos recursos por linhas de atuação em 2021, o Negócio representou a maior parte da aplicação, sendo a principal destinação em ações de Educação Profissional correspondendo a 56%. A Gestão representou 10% do total dos recursos aplicados.



Para um maior detalhamento encontra-se disponível no link do Portal da Transparência: <http://transparencia.senai-to.com.br/LeiDiretrizesOrcamentarias/ExecucaoOrcamentaria>

LINHAS DE ATUAÇÃO

- ▶ **Gestão:** contempla as ações dos órgãos consultivos, deliberativos e de assessoria à gestão, como: jurídico, auditoria, comunicação e planejamento e orçamento.
- ▶ **Desenvolvimento Institucional:** contempla as transferências regimentais e as despesas relativas às atividades da administração institucional.
- ▶ **Negócio:** contempla as linhas de atuação finalísticas da entidade, como educação profissional e tecnológica, tecnologia e inovação.
- ▶ **Suporte ao Negócio:** serviços de apoio às atividades finalísticas, como: programas relacionados a estudos, pesquisas e avaliações da entidade e da indústria; relacionamento com o mercado e cooperação técnica nacional e internacional.
- ▶ **Apoio:** serviços de apoio para manutenção da entidade, como administrativo, financeiro, pessoal e tecnologia da informação.

⑤ DEMONSTRAÇÕES CONTÁBEIS

As demonstrações contábeis a seguir foram elaboradas com base na NBC TSP 111³ conjugadas ao disposto na Lei nº 4.320/64, e publicadas no endereço abaixo.

Demonstração Contábil / notas explicativas	Endereço para acesso
Balanco Patrimonial	http://transparencia.senai-to.com.br/DemonstracoesContabeis
Balanco Orcamentario	
Balanco Financeiro	
Demonstracao das Variacoes Patrimoniais	
Demonstracao de Fluxo de Caixa	
Notas Explicativas	

Fonte: Unidade de Contabilidade

³ A Norma Brasileira de Contabilidade referente à apresentação das demonstrações contábeis, conforme disposto na resolução de 2018 do Conselho Federal de Contabilidade publicada em 31/10/2018 no Diário Oficial da União.



ANEXOS

⑤ VISÃO GERAL DA UNIDADE PRESTADORA DE CONTAS

IDENTIFICAÇÃO DA UNIDADE PRESTADORA DE CONTAS

Poder e Órgão de Vinculação	
Poder	Executivo
Órgão de Vinculação	ME - Ministério da Economia – Secretária Especial de Produtividade, Emprego e Competitividade
Identificação da Unidade Jurisdicionada	
Denominação Completa	SENAI – Serviço Nacional de Aprendizagem Industrial – Departamento Regional do Tocantins
Natureza Jurídica	Serviço Social Autônomo
Principal Atividade	Outras Atividades de Ensino não especificadas anteriormente
CNPJ	03.777.465/0001-41
Código CNAE	85.99-6/99
Contatos	
Telefones/Fax de contato	(63) 3229-5760/ (63) 3229-5700
Endereço Postal	ACSE 1 Rua de Pedestre SE 03 LOTE 34-A Edifício Armando Monteiro Neto Plano Diretor Sul - Palmas-TO CEP: 77020-016
Endereço Eletrônico	direg@sistemafieto.com.br
Página na Internet	www.senai-to.com.br

Fonte: UNIPLAN – Unidade de Planejamento e Orçamento

GRATUIDADE REGIMENTAL

Resultado do cumprimento da Aplicação da Receita Líquida de Contribuição Compulsória Geral (RLCC) em Gratuidade Regimental

RECEITAS	2021
Receita Bruta de Contribuição Compulsória (RBCC)	R\$ 27.996.239,37
Receita Líquida de Contribuição Compulsória (RLCC)¹	R\$ 25.896.521,42
Compromisso de Aplicação de Recursos em Gratuidade²	R\$ 18.127.564,99
DESPESAS	
<i>Total em Educação</i>	R\$ 32.221.602,72
<i>em Gratuidade</i>	R\$ 19.476.596,55
HORA-ALUNO ³	
<i>Hora-Aluno realizado (Fase Escolar)</i>	R\$ 2.279.184
<i>Hora-Aluno realizado em Gratuidade (Fase Escolar)</i>	R\$ 1.480.107
Resultado do Cumprimento da Aplicação de Recursos em Gratuidade⁴	R\$ 1.349.031,56
Percentual da Receita Líquida de Contribuição Destinado à Gratuidade	75,21%

Fonte: SENAI-DR-TO

NOTAS

- 1. Receita Líquida de Contribuição Compulsória Geral:** Corresponde a 92,5% da Receita Bruta de Contribuição Compulsória Geral, em conformidade com o Art. 68, §1º do Regimento do SENAI, atualizado pelo Decreto Lei nº 6.635, de 5 de novembro de 2008.
- 2. Compromisso de Aplicação da RLCC em Gratuidade:** Corresponde à 66,66% da Receita Líquida de Contribuição Compulsória Geral (RLCC).
- 3. Hora-aluno:** Considera a soma das horas-aulas destinadas ao desenvolvimento dos alunos matriculados em cursos de educação profissional.
- 4. Resultado do Cumprimento de Aplicação da RLCC em Gratuidade:** Corresponde ao resultado (positivo ou negativo), da receita líquida de contribuição compulsória geral destinada para a gratuidade, em relação ao compromisso de 66,66%.

⑤ LISTAS DE SIGLAS

ART - Anotação de Responsabilidade Técnica

CETIQT - Centro de Tecnologia da Indústria Química e Têxtil

ABGD - Associação Brasileira de Geração Distribuída

CIB - Confederação Industrial do Brasil

CNI - Confederação Nacional da Indústria

DN - Departamento Nacional

EAD - Ensino a distância

FIC - Formação Inicial e Continuada

FIETO - Federação das Indústrias do Estado do Tocantins

SINDIATO - Sindicato dos Beneficiadores de Arroz do Estado do Tocantins

IBGC - Instituto Brasileiro de Governança Corporativa

IDAP - Indicador de Desempenho da Avaliação Profissional

INMETRO - Instituto Nacional de Metrologia, Qualidade e Tecnologia

ISO - Organização Internacional de Normalização

LMS - Learning Management System

RLCC - Receita Líquida de Contribuição Compulsória Geral

SIAC - Sistema de avaliação de competências

SISBIA - Sistema banco itens de avaliação

NBC TSP - Normas Brasileiras de Contabilidade Técnicas do Setor Público

ME - Ministério da Economia

UJ - Unidade Jurisdicionada

LGPD - Lei Geral de Proteção de Dados Pessoais

UNICON - Unidade de Contabilidade

UNIPLAN - Unidade de Planejamento, orçamento e gestão

PL.CO - Política

PS.CO - Procedimento Sistemático

PN.STI - Procedimento Normativo

SAEP - Sistema de Avaliação da Educação Profissional

SAPES - Sistema de Acompanhamento de Egressos do SENAI

SEBRAE - Serviço Brasileiro de Apoio às Micro e Pequenas Empresas

SGCII - Sistema de Gestão do Capital Intelectual e Infraestrutura

ISI - Institutos SENAI de Inovação

SENAI - Serviço Nacional de Aprendizagem Industrial

SESI - Serviço Social da Indústria

SIMAM - Sindicato das Indústrias da Madeira e do Mobiliário do Estado do Tocantins

LMS - Learning Management System

SGE - Sistema de Gestão Escolar

SGT - Sistema de Gestão da Tecnologia

STI - Serviços de Tecnologia e Inovação

TEC - Ensino de nível técnico

UNINDUSTRIA - Universidade Corporativa

⑤ ÍNDICE REMISSIVO

Brasil + Produtivo, 22

Capacitação, 11, 24, 36, 45, 56, 67, 72

Despesa, 36, 62, 66, 71, 72, 75, 77, 78, 82

Educação profissional, 15, 16, 18, 19, 20, 22, 24, 25, 27, 28, 30, 46, 48, 49, 51, 56, 57, 58, 62, 78, 82

Egressos, 11, 22, 58, 59, 61

Gratuidade, 48, 51, 62, 63, 70, 72, 82

Hora-Aluno, 60, 61, 70, 82

Metodologia SENAI de Educação Profissional, 27, 57

Produtividade, 22, 27, 28, 47, 48, 49, 51, 59, 64, 66, 81

Receita, 15, 18, 36, 60, 62, 63, 65, 66, 68, 72, 75, 76, 82

Receita Bruta de Contribuição Compulsória, 62, 82

SAEP, 56, 57

SGE, 29

Sustentabilidade, 21, 31, 66,

Universidade corporativa, 67

COLABORADORES

Federação das Indústrias do Estado do Tocantins

Roberto Magno Martins Pires

Presidente

SENAI – Departamento Regional do Tocantins

Roberto Magno Martins Pires

Presidente do Conselho Regional

Márcia Rodrigues de Paula

Diretora Regional

Juarez Frota Martins

Diretor Corporativo

José Reinaldo do Nascimento Neto

Gerente da Unidade de Educação, Tecnologia e Inovação

Valéria Ribeiro Coimbra Pereira

Gerente da Unidade de Planejamento, Orçamento e Gestão

Márcia Rodrigues de Paula

Gerente da Unidade de Relações com o Mercado

João Leitão Neto

Gerente da Unidade de Comunicação Institucional e Unidade de Marketing

Clésio da Cruz Barbosa

Gerente da Unidade Corporativa de Contabilidade

Lucia Alves Doris

Gerente da Unidade Corporativa Financeira

Maria do Socorro Lira Cardoso

Gerente da Unidade Corporativa Administrativa

Paulina Dias da Silva

Gerente da Unidade Corporativa de Gestão de Pessoas

Williams Macêdo de Souza

Gerente da Unidade Corporativa de Tecnologia e Inovação

Evandro Rodrigues Lima

Gerente do Centro de Inovação e Tecnologia de Araguaína

Márcia Rodrigues de Paula

Gerente do Centro de Inovação e Tecnologia de Palmas

Núbia Almeida de Oliveira

Gerente do Centro de Treinamento de Gurupi

Márcia Rodrigues de Paula

Gerente do Centro de Formação Profissional de Paraisópolis

Patrícia Rebelo Vaz

Gerente do Centro de Formação Profissional de Taquaralto

Equipe Técnica do Projeto de Prestação de Contas

Valéria Ribeiro Coimbra Pereira

Leidjane Elias Silveira

Angeli Moraes Leite de Sousa

Unidade de Planejamento, Orçamento e Gestão

Marcelo Soares da Silva

Projeto Gráfico e Diagramação

 www.senai-to.com.br

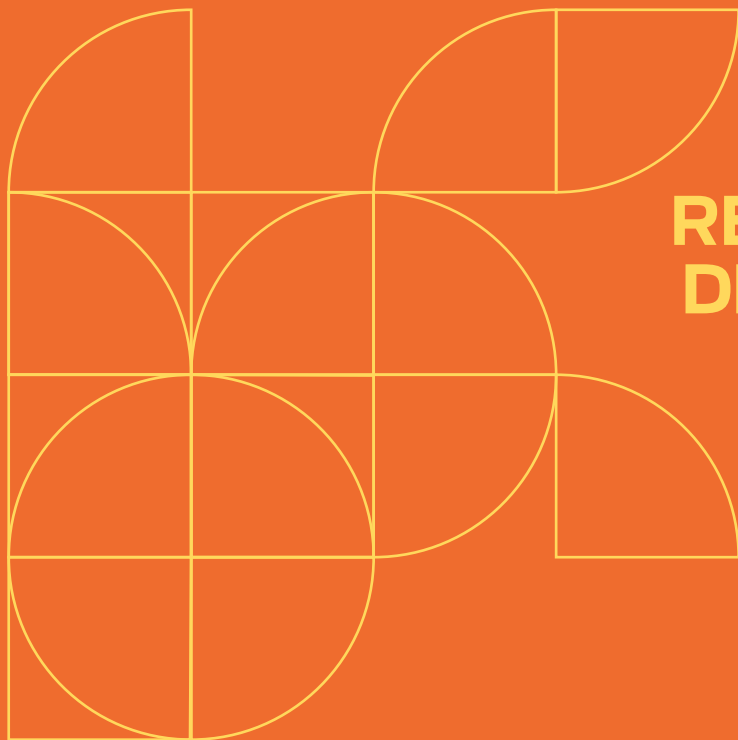
 [/senaitocantins](https://www.facebook.com/senaitocantins)

 [@sistemafieto](https://twitter.com/sistemafieto)

 [@senaitocantins](https://www.instagram.com/senaitocantins)

 [/sistemafieto](https://www.linkedin.com/company/sistemafieto)

 [/senaitocantinsto](https://www.youtube.com/senaitocantinsto)



RELATÓRIO DE GESTÃO 2021

DEPARTAMENTO
REGIONAL

TO

SENAI

Serviço Nacional de Aprendizagem Industrial

PELO FUTURO DO TRABALHO